



**INSTITUTO DE
OPINIÓN
PÚBLICA**

PONTIFICIA **UNIVERSIDAD CATÓLICA** DEL PERÚ

Año IV / Setiembre de 2009

ESTADO DE LA OPINIÓN PÚBLICA

DIRECTOR EJECUTIVO

Fernando Tuesta Soldevillia

JEFE DE PROYECTOS

José Manuel Magallanes

Edwin Cohaila

Alice López

Vania Martínez

Andrés Pérez Crespo

Josedomingo Pimentel

León Portocarrero

INFORMES

iop@pucc.edu.pe

Teléfonos: 51.1.626-2000

Anexo 3701

Fax: 51.1.626-2908

Av. Universitaria 1801,

San Miguel, Lima - Perú.

Apartado 1761- Lima 100

Pontificia Universidad

Católica del Perú

108-REE/JNE

SIMULACIÓN DE VOTO PRESIDENCIAL

De la simulación de intención de voto, encontramos nuevamente que cinco personajes políticos concentran más del 60% de dicha intención: Luis Castañeda, Lourdes Flores, Keiko Fujimori, Ollanta Humala y Alejandro Toledo. El resto de encuestados, comprensible a poco más de año y medio de la elección, dispersa su preferencia en muchas preferencias, varios nuevos personajes, pero quizá por ahora de escasa significación. De los primeros, en el último medio año, Luis Castañeda y Keiko Fujimori, son quienes han tenido un crecimiento notorio en esta posible carrera por el sillón presidencial. Un dato interesante que ha surgido de esta última encuesta realizada en Lima, es que por primera vez, Castañeda superaría a Keiko Fujimori, quien parece haber perdido el impulso que le otorgó la alta visibilidad que le dio el juicio de su padre.

Cabe subrayar que, a diferencia de otros sondeos, el Instituto de Opinión Pública (PUCC), no presenta a los encuestados, una cartilla con nombres de posibles candidatos, sino que se obtienen las repuestas de manera espontánea. Entendemos que no nos corresponde acotar a un número de nombres, pues los candidatos lo son, sólo cuando están legalmente inscritos. Y esto sucederá recién en diciembre del 2010.

Otro hecho resaltante, es que si produjera una segunda vuelta electoral, Luis Castañeda ganaría a todos sus posibles contendores. Al otro extremo, encontramos a Ollanta Humala, quien en Lima, no le ganaría a nadie.

Con respecto al desempeño público de estos posibles candidatos, Lourdes Flores ha descendido de manera notoria en el último mes, probablemente por los últimos sucesos que la comprometieron y que los medios cubrieron. Mientras que Alejandro Toledo, el único ausente del país, tiene el porcentaje más alto de aprobación sobre su desempeño público.

Finalmente, se puede observar que la aprobación presidencial de Alan García en los últimos meses, se mantiene y no ha experimentado variaciones significativas.

Todo esto y mucho más se podrá encontrar en el siguiente informe del Instituto de Opinión Pública de la PUCC.

El contenido de este boletín no expresa necesariamente la opinión del Instituto de Opinión ni compromete la posición Institucional de la Pontificia Universidad Católica del Perú

APROBACIÓN PRESIDENCIAL

En general, ¿diría usted que aprueba o desaprueba la gestión del Presidente de la República, Alan García?

| RESPUESTAS | Total % | SEXO | | GRUPO DE EDAD | | | NIVEL SOCIOECONÓMICO | | |
|--------------------------------------|------------|------------|------------|---------------|------------|------------|----------------------|------------|------------|
| | | Masculino | Femenino | 18 a 29 | 30 a 44 | 45 o más | A/B | C | D/E |
| Aprueba | 29 | 30 | 28 | 33 | 25 | 26 | 42 | 29 | 19 |
| Desaprueba | 65 | 65 | 65 | 62 | 67 | 67 | 53 | 64 | 74 |
| No precisa | 6 | 5 | 7 | 5 | 7 | 7 | 5 | 6 | 7 |
| Total % | 100 | 100 | 100 | 100 | 100 | 100 | 100 | 100 | 100 |
| <i>Base de entrevistas ponderada</i> | 511 | 249 | 262 | 193 | 189 | 129 | 109 | 231 | 171 |

Series

Aprueba

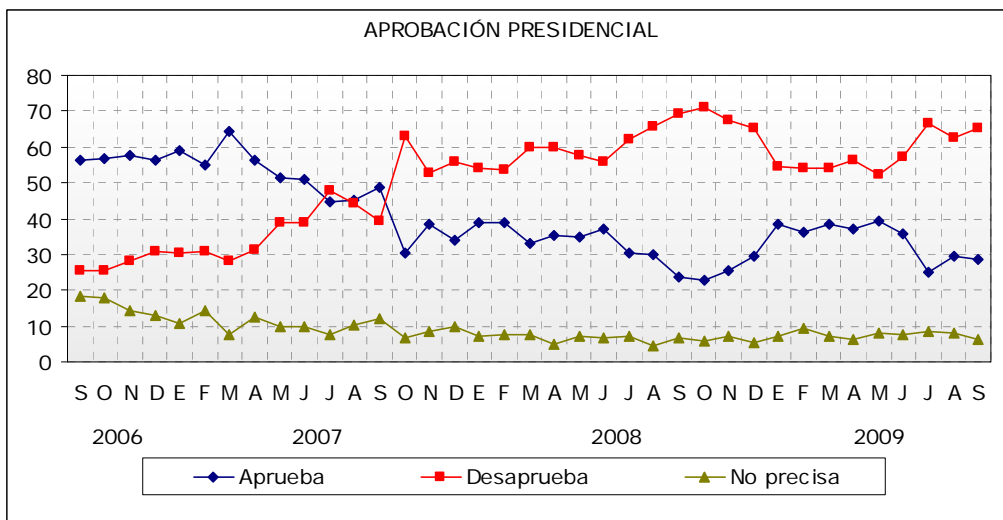
| | E | F | M | A | M | J | J | A | S | O | N | D |
|------|----|----|----|----|----|----|----|----|----|----|----|----|
| 2006 | | | | | | | | | 56 | 57 | 58 | 56 |
| 2007 | 59 | 55 | 64 | 56 | 51 | 51 | 45 | 45 | 49 | 30 | 38 | 34 |
| 2008 | 39 | 39 | 33 | 35 | 35 | 37 | 31 | 30 | 24 | 23 | 25 | 29 |
| 2009 | 38 | 36 | 39 | 37 | 39 | 36 | 25 | 30 | 29 | | | |

Desaprueba

| | E | F | M | A | M | J | J | A | S | O | N | D |
|------|----|----|----|----|----|----|----|----|----|----|----|----|
| 2006 | | | | | | | | | 25 | 26 | 28 | 31 |
| 2007 | 30 | 31 | 28 | 31 | 39 | 39 | 48 | 44 | 39 | 63 | 53 | 56 |
| 2008 | 54 | 53 | 60 | 60 | 58 | 56 | 62 | 66 | 69 | 71 | 68 | 65 |
| 2009 | 55 | 54 | 54 | 57 | 53 | 57 | 67 | 63 | 65 | | | |

Evaluación neta

| | E | F | M | A | M | J | J | A | S | O | N | D |
|------|-----|-----|-----|-----|-----|-----|-----|-----|-----|-----|-----|-----|
| 2006 | | | | | | | | | 31 | 31 | 30 | 26 |
| 2007 | 29 | 24 | 36 | 25 | 13 | 12 | -3 | 1 | 10 | -33 | -15 | -22 |
| 2008 | -15 | -14 | -27 | -25 | -23 | -19 | -32 | -36 | -45 | -48 | -42 | -36 |
| 2009 | -16 | -18 | -16 | -19 | -14 | -21 | -42 | -33 | -33 | | | |



Año IV / Setiembre de 2009

INTENCIÓN DE VOTO PRESIDENCIAL

Si las elecciones presidenciales fueran mañana ¿por quién votaría usted?

Mención espontánea

| RESPUESTAS | Total % | SEXO | | GRUPO DE EDAD | | | NIVEL SOCIOECONÓMICO | | |
|-------------------------------|------------|------------|------------|---------------|------------|------------|----------------------|------------|------------|
| | | Masculino | Femenino | 18 a 29 | 30 a 44 | 45 o más | A/B | C | D/E |
| Luis Castañeda | 17 | 21 | 14 | 19 | 17 | 17 | 21 | 17 | 16 |
| Keiko Fujimori | 16 | 16 | 16 | 16 | 18 | 13 | 10 | 17 | 19 |
| Alejandro Toledo | 12 | 14 | 11 | 12 | 13 | 12 | 15 | 15 | 7 |
| Lourdes Flores | 11 | 12 | 10 | 15 | 11 | 6 | 18 | 10 | 9 |
| Ollanta Humala | 11 | 13 | 9 | 12 | 10 | 12 | 1 | 11 | 18 |
| Otros | 5 | 4 | 5 | 4 | 5 | 5 | 11 | 3 | 2 |
| Ninguno | 3 | 2 | 5 | 4 | 3 | 4 | 4 | 3 | 4 |
| No precisa | 24 | 17 | 30 | 19 | 23 | 33 | 20 | 25 | 26 |
| Total % | 100 | 100 | 100 | 100 | 100 | 100 | 100 | 100 | 100 |
| Base de entrevistas ponderada | 511 | 249 | 262 | 193 | 189 | 129 | 109 | 231 | 171 |

Series

| RESPUESTAS | Febrero 2009 | Marzo 2009 | Abril 2009 | Mayo 2009 | Junio 2009 | Julio 2009 | Agosto 2009 | Setiembre 2009 |
|--------------------|--------------|------------|------------|------------|------------|------------|-------------|----------------|
| Luis Castañeda | 14 | 15 | 14 | 14 | 17 | 15 | 14 | 17 |
| Keiko Fujimori | 8 | 13 | 17 | 19 | 20 | 21 | 22 | 16 |
| Alejandro Toledo | 11 | 12 | 10 | 11 | 11 | 12 | 14 | 12 |
| Lourdes Flores | 13 | 16 | 16 | 14 | 14 | 16 | 15 | 11 |
| Ollanta Humala | 9 | 8 | 12 | 9 | 8 | 10 | 8 | 11 |
| Otros | 18 | 6 | 6 | 6 | 5 | 4 | 5 | 5 |
| Ninguno | 7 | 5 | 4 | 6 | 2 | 3 | 2 | 3 |
| No precisa | 20 | 25 | 22 | 22 | 22 | 20 | 20 | 24 |
| Total % | 100 | 100 | 100 | 100 | 100 | 100 | 100 | 100 |
| Base de entrevista | 481 | 476 | 462 | 470 | 559 | 509 | 506 | 511 |

Nota: En marzo del 2009 se aclaró a los encuestados que Alan García y Alberto Fujimori no podían postular

MIGRACIÓN DE VOTOS

Y si el candidato de su elección no postulara, ¿cuál sería su segunda opción?

Mención espontánea - Variables Cruzadas

| RESPUESTAS | Total % | SI LAS ELECCIONES PRESIDENCIALES FUERAN MAÑANA ¿POR QUIÉN VOTARÍA USTED? | | | | |
|-------------------------------|------------|---|----------------|------------------|----------------|----------------|
| | | Lourdes Flores | Ollanta Humala | Alejandro Toledo | Keiko Fujimori | Luis Castañeda |
| Lourdes Flores | 13 | - | 11 | 27 | 23 | 25 |
| Keiko Fujimori | 10 | 24 | 28 | 8 | - | 18 |
| Luis Castañeda | 10 | 21 | 11 | 18 | 17 | - |
| Alejandro Toledo | 7 | 14 | 11 | - | 10 | 16 |
| Ollanta Humala | 4 | 5 | - | 5 | 10 | 5 |
| Otros | 5 | 2 | 2 | 13 | 2 | 4 |
| Ninguno | 5 | 2 | 7 | - | 7 | 3 |
| No precisa | 46 | 33 | 32 | 29 | 31 | 29 |
| Total | 100 | 100 | 100 | 100 | 100 | 100 |
| Base de entrevistas ponderada | 511 | 58 | 57 | 63 | 83 | 89 |

Nota: La base total incluye a todos candidatos mencionados espontáneamente. En este cuadro, se ha colocado solo a los cinco personajes con mayor intención de voto.

Año IV / Setiembre de 2009

Si las elecciones presidenciales fueran mañana ¿por quiénes NO VOTARÍA DE NINGUNA MANERA?
¿algún otro por el que no votaría?

Series

| RESPUESTAS | Junio 2009 | Julio 2009 | Agosto 2009 | Setiembre 2009 |
|-------------------------------|------------|------------|-------------|----------------|
| Ollanta Humala | 58 | 55 | 62 | 55 |
| Keiko Fujimori | 29 | 24 | 29 | 25 |
| Alejandro Toledo | 20 | 23 | 24 | 22 |
| Lourdes Flores | 17 | 17 | 17 | 16 |
| Luis Castañeda | 2 | 4 | 4 | 3 |
| Otros | 14 | 12 | 9 | 9 |
| Ninguno | 1 | 1 | 1 | 0.2 |
| No precisa | 18 | 18 | 12 | 20 |
| Base de entrevistas ponderada | 559 | 509 | 506 | 511 |

Independientemente de su preferencia o elección, ¿quién cree que ganará las próximas Elecciones Presidenciales del Perú en el 2011?

Series

| RESPUESTAS | Febrero 2009 | Marzo 2009 | Abril 2009 | Mayo 2009 | Junio 2009 | Julio 2009 | Agosto 2009 | Setiembre 2009 |
|-------------------------------|--------------|------------|------------|------------|------------|------------|-------------|----------------|
| Keiko Fujimori | 9 | 15 | 19 | 26 | 25 | 32 | 27 | 25 |
| Luis Castañeda | 16 | 14 | 15 | 16 | 13 | 12 | 14 | 14 |
| Ollanta Humala | 9 | 8 | 10 | 7 | 8 | 9 | 8 | 9 |
| Lourdes Flores | 10 | 11 | 15 | 9 | 7 | 9 | 10 | 7 |
| Alejandro Toledo | 12 | 11 | 9 | 7 | 7 | 7 | 9 | 7 |
| Otros | 12 | 2 | 2 | 1 | 3 | 1 | 2 | 1 |
| No precisa | 33 | 39 | 31 | 33 | 37 | 29 | 30 | 36 |
| Total % | 100 | 100 | 100 | 100 | 100 | 100 | 100 | 100 |
| Base de entrevistas ponderada | 481 | 476 | 462 | 470 | 559 | 509 | 506 | 511 |

Nota: En marzo del 2009 se aclaró a los encuestados que Alan García y Alberto Fujimori no podían postular

Si las elecciones presidenciales fueran mañana ¿por quién votaría usted?
Según autoubicación Izquierda/Derecha - Mención espontánea

| RESPUESTAS | Total % | AUTOUBICACIÓN | | | NIVEL EDUCATIVO | |
|-------------------------------|------------|-----------------------------------|------------|-------------------------------|----------------------------|-------------------------------|
| | | Izquierda/ Centro Izquierda | Centro | Derecha/ Centro Derecha | Sin estudios superiores | Con Estudios superiores |
| Luis Castañeda | 17 | 21 | 21 | 20 | 14 | 21 |
| Keiko Fujimori | 16 | 5 | 19 | 18 | 19 | 13 |
| Alejandro Toledo | 12 | 19 | 16 | 13 | 10 | 15 |
| Lourdes Flores | 11 | 4 | 13 | 10 | 9 | 14 |
| Ollanta Humala | 11 | 23 | 8 | 2 | 16 | 6 |
| Otros | 5 | 7 | 5 | 6 | 2 | 8 |
| Ninguno | 3 | 5 | 4 | 3 | 2 | 5 |
| No precisa | 24 | 16 | 14 | 29 | 29 | 19 |
| Total | 100 | 100 | 100 | 100 | 100 | 100 |
| Base de entrevistas ponderada | 511 | 57 | 120 | 106 | 270 | 241 |

Nota: La base total incluye a todos candaditos mencionados espontáneamente. En el caso de la autoubicación izquierda-derecha hemos excluido a los entrevistados que se autoubicaron en la escala.

Año IV / Setiembre de 2009

INTENCIÓN DE VOTO EN SEGUNDA VUELTA

Pensando en una hipotética segunda vuelta entre los siguientes posibles candidatos, ¿por cuál se decidiría?

| ESCENARIOS | Junio 2009 | Julio 2009 | Setiembre 2009 |
|--|---------------|---------------|-------------------|
| ¿Lourdes Flores o Luis Castañeda? | | | |
| Luis Castañeda | 64 | 59 | 64 |
| Lourdes Flores | 26 | 32 | 25 |
| No precisa | 11 | 9 | 11 |
| ¿Ollanta Humala o Keiko Fujimori? | | | |
| Keiko Fujimori | 49 | 54 | 49 |
| Ollanta Humala | 22 | 23 | 23 |
| No precisa | 29 | 24 | 28 |
| ¿Alejandro Toledo o Lourdes Flores? | | | |
| Lourdes Flores | 48 | 51 | 42 |
| Alejandro Toledo | 34 | 33 | 39 |
| No precisa | 19 | 16 | 19 |
| ¿Luis Castañeda o Keiko Fujimori? | | | |
| Luis Castañeda | 60 | 61 | 63 |
| Keiko Fujimori | 29 | 30 | 28 |
| No precisa | 12 | 10 | 10 |
| ¿Lourdes Flores u Ollanta Humala? | | | |
| Lourdes Flores | 63 | 61 | 60 |
| Ollanta Humala | 21 | 21 | 20 |
| No precisa | 16 | 17 | 20 |
| ¿Keiko Fujimori o Alejandro Toledo? | | | |
| Alejandro Toledo | 43 | 38 | 43 |
| Keiko Fujimori | 41 | 47 | 39 |
| No precisa | 16 | 15 | 18 |
| ¿Ollanta Humala o Luis Castañeda? | | | |
| Luis Castañeda | 75 | 74 | 73 |
| Ollanta Humala | 13 | 16 | 16 |
| No precisa | 12 | 10 | 11 |
| ¿Luis Castañeda o Alejandro Toledo? | | | |
| Luis Castañeda | 66 | 63 | 63 |
| Alejandro Toledo | 24 | 25 | 24 |
| No precisa | 10 | 13 | 13 |
| ¿Ollanta Humala o Alejandro Toledo? | | | |
| Alejandro Toledo | 54 | 51 | 55 |
| Ollanta Humala | 20 | 19 | 19 |
| No precisa | 26 | 29 | 26 |
| ¿Keiko Fujimori o Lourdes Flores? | | | |
| Lourdes Flores | 46 | 48 | 42 |
| Keiko Fujimori | 37 | 37 | 37 |
| No precisa | 17 | 15 | 21 |
| Total % | 100 | 100 | 100 |
| Base de entrevistas ponderada | 559 | 509 | 511 |

Resumen de simulación de segunda vuelta

| Candidatos | Le gana a... |
|------------------|--|
| Luis Castañeda | Alejandro Toledo, Lourdes Flores, Keiko Fujimori y Ollanta Humala |
| Lourdes Flores | Alejandro Toledo, Keiko Fujimori y Ollanta Humala |
| Alejandro Toledo | Keiko Fujimori y Ollanta Humala |
| Keiko Fujimori | Ollanta Humala |
| Ollanta Humala | No le gana a ninguno |

DESEMPEÑO PÚBLICO

En general, ¿diría usted que aprueba o desaprueba la gestión de... ?

| RESPUESTAS | Aprueba | Desaprueba | No precisa | Total % |
|---|---------|------------|------------|---------|
| El presidente de la república, Alan García | 29 | 65 | 6 | 100 |
| El primer ministro, Javier Velásquez Quesquén | 16 | 58 | 26 | 100 |
| El presidente del Congreso, Luis Alva Castro | 18 | 58 | 24 | 100 |
| El alcalde de Lima, Luis Castañeda Lossio | 76 | 19 | 5 | 100 |

En general, ¿diría usted que aprueba o desaprueba el desempeño público de... ?

| RESPUESTAS | Aprueba | Desaprueba | No precisa | Total % |
|---------------------------|---------|------------|------------|---------|
| Alejandro Toledo Manrique | 42 | 51 | 7 | 100 |
| Keiko Fujimori Higuchi | 41 | 51 | 9 | 100 |
| Lourdes Flores Nano | 38 | 54 | 8 | 100 |
| Ollanta Humala Tasso | 18 | 75 | 7 | 100 |

Series

Aprobación de Ollanta Humala

| | E | F | M | A | M | J | J | A | S | O | N | D |
|------|----|----|----|----|----|----|----|----|----|----|----|----|
| 2006 | | | | | | | | | 19 | 18 | 18 | 18 |
| 2007 | 17 | 22 | 19 | 17 | 16 | 13 | 15 | 17 | 16 | 15 | 19 | 17 |
| 2008 | 19 | 19 | 17 | 18 | 15 | 18 | 17 | 17 | 21 | 20 | 18 | 22 |
| 2009 | 20 | 17 | 20 | 20 | 16 | 17 | 21 | 17 | 18 | | | |

Aprobación de Lourdes Flores

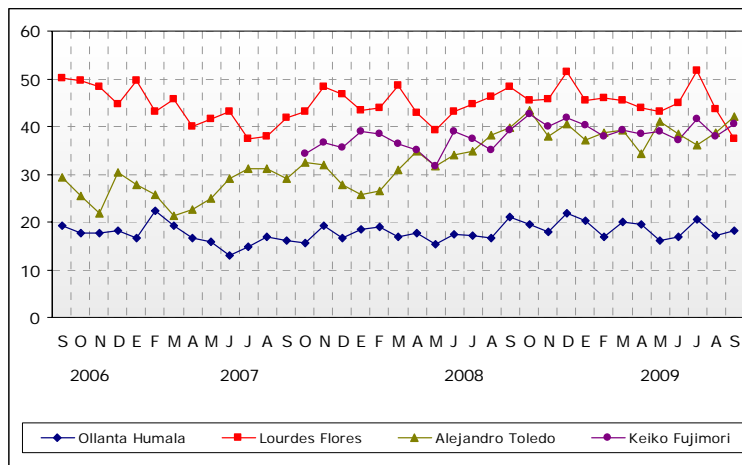
| | E | F | M | A | M | J | J | A | S | O | N | D |
|------|----|----|----|----|----|----|----|----|----|----|----|----|
| 2006 | | | | | | | | | 50 | 50 | 48 | 45 |
| 2007 | 50 | 43 | 46 | 40 | 42 | 43 | 37 | 38 | 42 | 43 | 48 | 47 |
| 2008 | 44 | 44 | 48 | 43 | 39 | 43 | 45 | 46 | 48 | 45 | 46 | 52 |
| 2009 | 46 | 46 | 46 | 44 | 43 | 45 | 52 | 44 | 38 | | | |

Aprobación de Alejandro Toledo

| | E | F | M | A | M | J | J | A | S | O | N | D |
|------|----|----|----|----|----|----|----|----|----|----|----|----|
| 2006 | | | | | | | | | 29 | 26 | 22 | 31 |
| 2007 | 28 | 26 | 21 | 22 | 25 | 29 | 31 | 31 | 29 | 32 | 32 | 28 |
| 2008 | 26 | 27 | 31 | 35 | 32 | 34 | 35 | 38 | 40 | 44 | 38 | 40 |
| 2009 | 37 | 39 | 39 | 34 | 41 | 38 | 36 | 39 | 42 | | | |

Aprobación de Keiko Fujimori

| | E | F | M | A | M | J | J | A | S | O | N | D |
|------|----|----|----|----|----|----|----|----|----|----|----|----|
| 2007 | | | | | | | | | | 34 | 37 | 36 |
| 2008 | 39 | 38 | 36 | 35 | 32 | 39 | 38 | 35 | 39 | 43 | 40 | 42 |
| 2009 | 40 | 38 | 39 | 38 | 39 | 37 | 42 | 38 | 41 | | | |



Año IV / Setiembre de 2009

CONFIANZA EN INSTITUCIONES

En general ¿usted tiene mucha, alguna, poca o ninguna confianza en las siguientes instituciones... ?

| RESPUESTAS | Mucha / Alguna | Poca / Ninguna | No precisa | Total % |
|-----------------------------|-------------------|-------------------|------------|---------|
| La Iglesia Católica | 58 | 40 | 2 | 100 |
| Los Medios de Comunicación | 48 | 50 | 2 | 100 |
| Las Fuerzas Armadas | 40 | 57 | 3 | 100 |
| La Policía Nacional | 36 | 62 | 3 | 100 |
| El Gobierno | 20 | 80 | 0.2 | 100 |
| Los Partidos Políticos | 17 | 80 | 3 | 100 |
| El Poder Judicial | 14 | 85 | 1 | 100 |
| El Congreso de la República | 14 | 84 | 2 | 100 |

Series

MUCHA CONFIANZA / ALGUNA CONFIANZA EN INSTITUCIONES

Congreso de la República

| | E | F | M | A | M | J | J | A | S | O | N | D |
|------|----|----|----|----|----|----|----|----|----|----|----|----|
| 2006 | | | | | | | | | 21 | 22 | 20 | 23 |
| 2007 | 24 | 21 | 22 | 17 | 24 | 14 | 22 | 17 | 20 | 16 | 16 | 20 |
| 2008 | 18 | 18 | 11 | | 18 | 19 | 13 | 12 | 10 | 11 | 14 | 16 |
| 2009 | 14 | | 18 | | 22 | 15 | 16 | | 14 | | | |

Iglesia Católica

| | E | F | M | A | M | J | J | A | S | O | N | D |
|------|----|----|----|----|----|----|----|----|----|----|----|----|
| 2006 | | | | | | | | | | | | 55 |
| 2007 | 56 | 54 | 59 | 54 | 60 | 59 | 58 | 59 | 58 | 62 | 59 | 61 |
| 2008 | 62 | 59 | 61 | | 56 | 58 | 60 | 61 | 56 | 55 | 56 | 63 |
| 2009 | 56 | | 58 | | 56 | 59 | 59 | | 58 | | | |

Poder Judicial

| | E | F | M | A | M | J | J | A | S | O | N | D |
|------|----|----|----|----|----|----|----|----|----|----|----|----|
| 2006 | | | | | | | | | 11 | 12 | 10 | 16 |
| 2007 | 13 | 13 | 13 | 10 | 13 | 16 | 15 | 14 | 14 | 14 | 18 | 18 |
| 2008 | 17 | 12 | 11 | | 15 | 17 | 15 | 15 | 17 | 14 | 13 | 14 |
| 2009 | 18 | | 20 | | 22 | 19 | 16 | | 14 | | | |

Medios de Comunicación

| | E | F | M | A | M | J | J | A | S | O | N | D |
|------|----|----|----|----|----|----|----|----|----|----|----|----|
| 2006 | | | | | | | | | 48 | 53 | 56 | 55 |
| 2007 | 52 | 48 | 54 | 48 | 48 | 57 | 52 | 50 | 59 | 47 | 56 | 52 |
| 2008 | 52 | 47 | 43 | | 47 | 48 | 51 | 53 | 51 | 54 | 52 | 58 |
| 2009 | 47 | | 56 | | 53 | 55 | 55 | | 48 | | | |

Partidos Políticos

| | E | F | M | A | M | J | J | A | S | O | N | D |
|------|----|----|----|----|----|----|----|----|----|----|----|----|
| 2006 | | | | | | | | | 23 | 20 | 22 | 21 |
| 2007 | 20 | 21 | 19 | 14 | 16 | 19 | 20 | 19 | 18 | 19 | 19 | 15 |
| 2008 | 18 | 15 | 14 | | 17 | 20 | 19 | 18 | 18 | 18 | 21 | 17 |
| 2009 | 19 | | 19 | | 21 | 22 | 17 | | 17 | | | |

Gobierno

| | E | F | M | A | M | J | J | A | S | O | N | D |
|------|----|----|----|----|----|----|----|----|----|----|----|----|
| 2006 | | | | | | | | | 19 | 21 | 22 | 26 |
| 2007 | 33 | 29 | 25 | 31 | 37 | 27 | 31 | 23 | 32 | 21 | 24 | 26 |
| 2008 | 26 | 26 | 19 | | 25 | 31 | 22 | 23 | 17 | 19 | 20 | 21 |
| 2009 | 25 | | 29 | | 27 | 23 | 23 | | 20 | | | |

Fuerzas Armadas

| | E | F | M | A | M | J | J | A | S | O | N | D |
|------|----|----|----|----|----|----|----|----|----|----|----|----|
| 2006 | | | | | | | | | 38 | 34 | 33 | 39 |
| 2007 | 39 | 39 | 38 | 38 | 38 | 42 | 39 | 42 | 48 | 40 | 47 | 40 |
| 2008 | 38 | 37 | 33 | | 38 | 43 | 42 | 45 | 47 | 46 | 44 | 44 |
| 2009 | 44 | | 47 | | 46 | 40 | 45 | | 40 | | | |

a/ En abril del 2008 no se realizó las preguntas correspondientes a confianza en las instituciones.

b/ En el periodo de enero-abril del 2007 no se preguntó por el nivel de confianza en las Fuerzas Armadas.

c/ En el periodo de setiembre a diciembre del 2006 se preguntó por el nivel de confianza en el Poder Ejecutivo, a partir de enero del 2007 se preguntó por el Gobierno.

SISTEMA POLÍTICO

Cuán interesado está usted en la política?, ¿está...?

| RESPUESTAS | Total % | SEXO | | GRUPO DE EDAD | | | NIVEL SOCIOECONÓMICO | | |
|--------------------------------------|------------|------------|------------|---------------|------------|------------|----------------------|------------|------------|
| | | Masculino | Femenino | 18 a 29 | 30 a 44 | 45 o más | A/B | C | D/E |
| Muy interesado / Algo interesado | 36 | 42 | 31 | 38 | 37 | 32 | 51 | 38 | 25 |
| Poco interesado / Nada interesado | 63 | 58 | 68 | 62 | 62 | 67 | 49 | 62 | 75 |
| No precisa | 0.4 | 0.4 | 0.4 | - | 1 | 1 | - | 1 | 1 |
| Total % | 100 | 100 | 100 | 100 | 100 | 100 | 100 | 100 | 100 |
| <i>Base de entrevistas ponderada</i> | 511 | 249 | 262 | 193 | 189 | 129 | 109 | 231 | 171 |

¿Cómo calificaría usted la situación política general del Perú: diría usted que es muy buena, buena, regular, mala o muy mala?

Series

Muy buena / buena

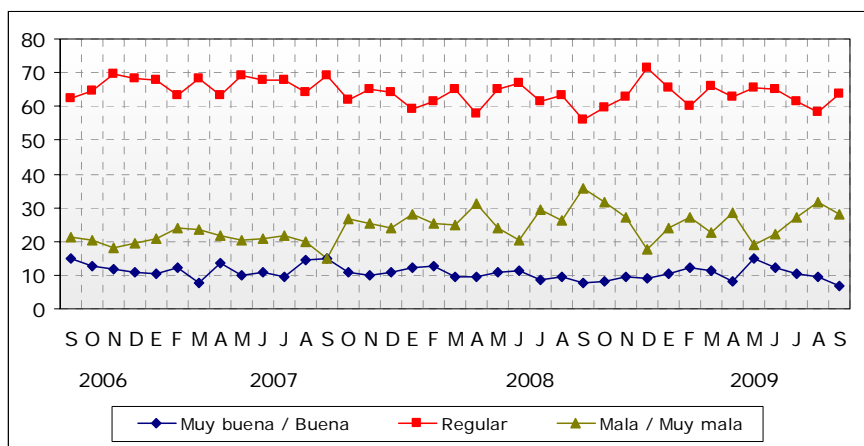
| | E | F | M | A | M | J | J | A | S | O | N | D |
|------|----|----|----|----|----|----|----|----|----|----|----|----|
| 2006 | | | | | | | | | 15 | 13 | 12 | 11 |
| 2007 | 10 | 12 | 8 | 13 | 10 | 11 | 10 | 15 | 15 | 11 | 10 | 11 |
| 2008 | 12 | 13 | 10 | 9 | 11 | 12 | 8 | 10 | 8 | 8 | 9 | 9 |
| 2009 | 10 | 12 | 11 | 8 | 15 | 12 | 10 | 9 | 7 | | | |

Regular

| | E | F | M | A | M | J | J | A | S | O | N | D |
|------|----|----|----|----|----|----|----|----|----|----|----|----|
| 2006 | | | | | | | | | 63 | 65 | 70 | 68 |
| 2007 | 68 | 63 | 68 | 63 | 69 | 68 | 68 | 64 | 69 | 62 | 65 | 64 |
| 2008 | 59 | 62 | 65 | 58 | 65 | 67 | 62 | 63 | 56 | 60 | 63 | 72 |
| 2009 | 65 | 60 | 66 | 63 | 65 | 65 | 62 | 58 | 64 | | | |

Mala / Muy Mala

| | E | F | M | A | M | J | J | A | S | O | N | D |
|------|----|----|----|----|----|----|----|----|----|----|----|----|
| 2006 | | | | | | | | | 21 | 20 | 18 | 20 |
| 2007 | 21 | 24 | 23 | 22 | 20 | 21 | 22 | 20 | 15 | 27 | 25 | 24 |
| 2008 | 28 | 25 | 25 | 31 | 24 | 20 | 29 | 26 | 36 | 32 | 27 | 18 |
| 2009 | 24 | 27 | 23 | 28 | 19 | 22 | 27 | 32 | 28 | | | |



Año IV / Setiembre de 2009

Y, ¿cree que dentro de 12 meses la situación política del país será mejor, igual o peor que ahora?

Series

Mejor

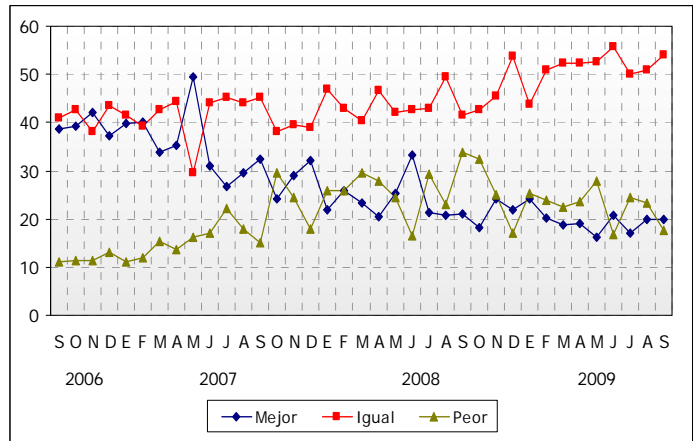
| | E | F | M | A | M | J | J | A | S | O | N | D |
|------|----|----|----|----|----|----|----|----|----|----|----|----|
| 2006 | | | | | | | | | 39 | 39 | 42 | 37 |
| 2007 | 40 | 40 | 34 | 35 | 49 | 31 | 27 | 30 | 33 | 24 | 29 | 32 |
| 2008 | 22 | 26 | 23 | 21 | 25 | 33 | 21 | 21 | 21 | 18 | 24 | 22 |
| 2009 | 24 | 20 | 19 | 19 | 16 | 21 | 17 | 20 | 20 | | | |

Igual

| | E | F | M | A | M | J | J | A | S | O | N | D |
|------|----|----|----|----|----|----|----|----|----|----|----|----|
| 2006 | | | | | | | | | 41 | 43 | 38 | 44 |
| 2007 | 42 | 39 | 43 | 44 | 30 | 44 | 45 | 44 | 45 | 38 | 39 | 39 |
| 2008 | 47 | 43 | 40 | 47 | 42 | 43 | 43 | 49 | 42 | 43 | 46 | 54 |
| 2009 | 44 | 51 | 52 | 52 | 53 | 56 | 50 | 51 | 54 | | | |

Peor

| | E | F | M | A | M | J | J | A | S | O | N | D |
|------|----|----|----|----|----|----|----|----|----|----|----|----|
| 2006 | | | | | | | | | 11 | 11 | 11 | 13 |
| 2007 | 11 | 12 | 15 | 14 | 16 | 17 | 22 | 18 | 15 | 30 | 24 | 18 |
| 2008 | 26 | 26 | 29 | 28 | 24 | 17 | 29 | 23 | 34 | 32 | 25 | 17 |
| 2009 | 25 | 24 | 23 | 24 | 28 | 17 | 25 | 23 | 18 | | | |



En general, ¿qué tan satisfecho está usted con el funcionamiento de la democracia en el Perú: muy satisfecho, satisfecho, insatisfecho o muy insatisfecho?

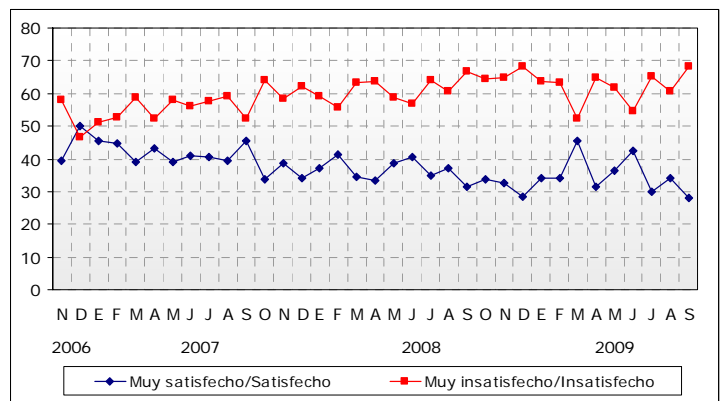
Series

Satisfacción con la democracia

| | E | F | M | A | M | J | J | A | S | O | N | D |
|------|----|----|----|----|----|----|----|----|----|----|----|----|
| 2005 | | | | | | | | | | | | 16 |
| 2006 | 23 | 21 | | | | | | | 38 | | 39 | 50 |
| 2007 | 46 | 45 | 39 | 43 | 39 | 41 | 40 | 39 | 46 | 34 | 39 | 34 |
| 2008 | 37 | 41 | 35 | 34 | 39 | 41 | 35 | 37 | 32 | 34 | 33 | 29 |
| 2009 | 34 | 34 | 45 | 32 | 36 | 42 | 30 | 34 | 28 | | | |

Insatisfacción con la democracia

| | E | F | M | A | M | J | J | A | S | O | N | D |
|------|----|----|----|----|----|----|----|----|----|----|----|----|
| 2005 | | | | | | | | | | | | 81 |
| 2006 | 76 | 75 | | | | | | | 59 | | 58 | 47 |
| 2007 | 51 | 53 | 59 | 52 | 58 | 56 | 58 | 59 | 53 | 64 | 58 | 62 |
| 2008 | 59 | 56 | 63 | 64 | 59 | 57 | 64 | 61 | 67 | 64 | 65 | 68 |
| 2009 | 64 | 63 | 52 | 65 | 62 | 55 | 65 | 61 | 68 | | | |



Año IV / Setiembre de 2009

Ahora le voy a leer algunas opiniones sobre el sistema político en el Perú y quiero que usted me indique con cuál de esas opiniones está usted más de acuerdo.

Series

La democracia es preferible a cualquier otra forma de gobierno

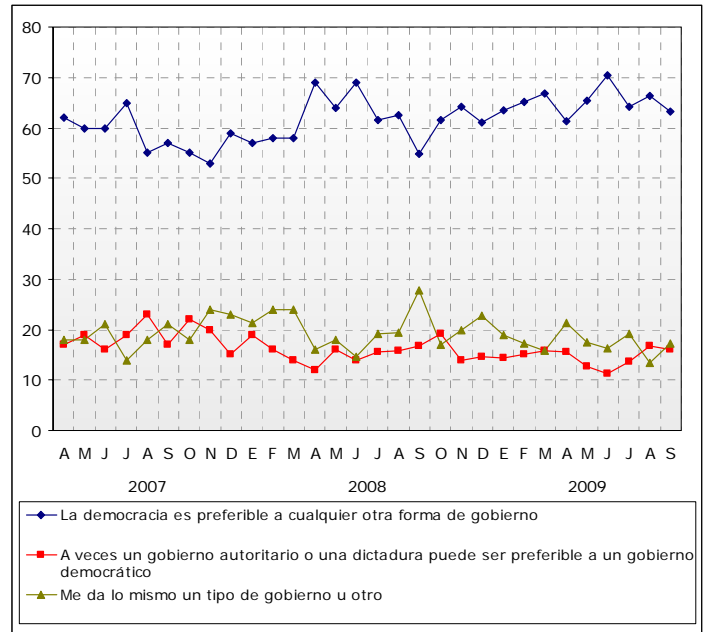
| | E | F | M | A | M | J | J | A | S | O | N | D |
|------|----|----|----|----|----|----|----|----|----|----|----|----|
| 2005 | | | | | | | | | | | | 53 |
| 2006 | 51 | 46 | | | 60 | 67 | | | 62 | | 59 | 56 |
| 2007 | 61 | | | 62 | 60 | 65 | 55 | 57 | 55 | 53 | 59 | |
| 2008 | 58 | 58 | 69 | 64 | 69 | 62 | 62 | 55 | 62 | 64 | 61 | |
| 2009 | 64 | | 67 | 61 | 65 | 70 | 64 | 66 | 63 | | | |

A veces un gobierno autoritario o una dictadura puede ser preferible a la democracia

| | E | F | M | A | M | J | J | A | S | O | N | D |
|------|----|----|----|----|----|----|----|----|----|----|----|----|
| 2005 | | | | | | | | | | | | 20 |
| 2006 | 21 | 21 | | | 17 | 15 | | | 14 | | 14 | 22 |
| 2007 | 22 | | 17 | 19 | 16 | 19 | 23 | 17 | 22 | 20 | 15 | |
| 2008 | 16 | 14 | 12 | 16 | 14 | 16 | 16 | 17 | 19 | 14 | 15 | |
| 2009 | 14 | 16 | 16 | 13 | 11 | 14 | 17 | 16 | | | | |

Me da lo mismo un tipo de gobierno u otro

| | E | F | M | A | M | J | J | A | S | O | N | D |
|------|----|----|----|----|----|----|----|----|----|----|----|----|
| 2005 | | | | | | | | | | | | 20 |
| 2006 | 24 | 27 | | | 20 | 16 | | | 21 | | 25 | 19 |
| 2007 | 16 | | 18 | 18 | 21 | 14 | 18 | 21 | 18 | 24 | 23 | |
| 2008 | 24 | 24 | 16 | 18 | 15 | 19 | 19 | 28 | 17 | 20 | 23 | |
| 2009 | 19 | 16 | 21 | 18 | 16 | 19 | 14 | 17 | | | | |



ECONOMÍA

¿Con cuál de estas opiniones estaría usted más de acuerdo?

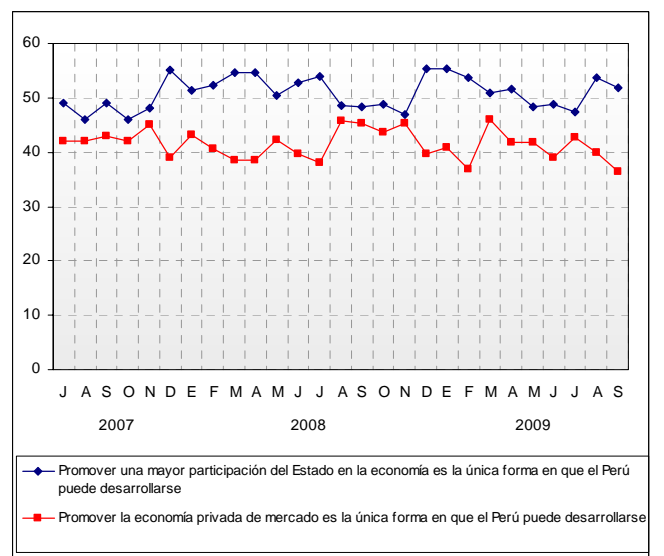
Series

Promover una mayor participación del Estado en la economía es la única forma en que el Perú puede desarrollarse

| | E | F | M | A | M | J | J | A | S | O | N | D |
|------|----|----|----|----|----|----|----|----|----|----|----|----|
| 2007 | | | | | | | 49 | 46 | 49 | 46 | 48 | 55 |
| 2008 | 51 | 52 | 55 | 55 | 50 | 53 | 54 | 49 | 48 | 49 | 47 | 55 |
| 2009 | 55 | 54 | 51 | 52 | 48 | 49 | 47 | 54 | 52 | | | |

Promover la economía privada de mercado es la única forma en que el Perú puede desarrollarse

| | E | F | M | A | M | J | J | A | S | O | N | D |
|------|----|----|----|----|----|----|----|----|----|----|----|----|
| 2007 | | | | | | | 42 | 42 | 43 | 42 | 45 | 39 |
| 2008 | 43 | 41 | 38 | 38 | 42 | 40 | 38 | 46 | 45 | 44 | 45 | 40 |
| 2009 | 41 | 37 | 46 | 42 | 42 | 39 | 43 | 40 | 36 | | | |



Año IV / Setiembre de 2009

Hablando ahora sobre la situación económica del Perú, ¿cómo calificaría la situación de la economía peruana comparándola respecto de hace 12 meses?, ¿diría que ahora está...

Series

Mucho mejor / algo mejor

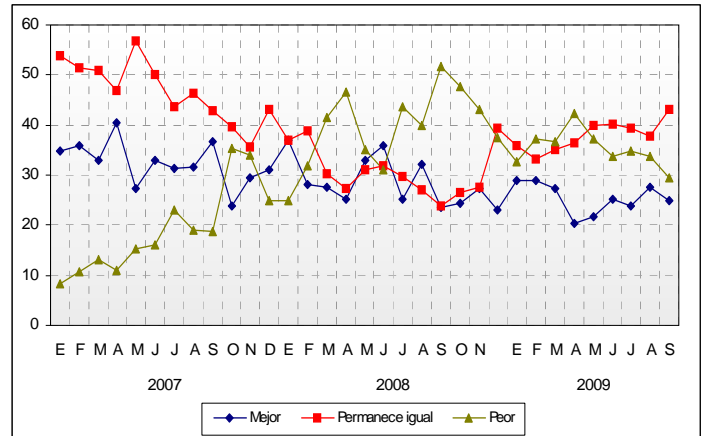
| | E | F | M | A | M | J | J | A | S | O | N | D |
|------|----|----|----|----|----|----|----|----|----|----|----|----|
| 2006 | | | | | | | | | 31 | 35 | 29 | 32 |
| 2007 | 35 | 36 | 33 | 40 | 27 | 33 | 31 | 32 | 37 | 24 | 29 | 31 |
| 2008 | 37 | 28 | 28 | 25 | 33 | 36 | 25 | 32 | 24 | 25 | 27 | 23 |
| 2009 | 29 | 29 | 27 | 20 | 22 | 25 | 24 | 28 | 25 | | | |

Permanece igual

| | E | F | M | A | M | J | J | A | S | O | N | D |
|------|----|----|----|----|----|----|----|----|----|----|----|----|
| 2006 | | | | | | | | | 57 | 52 | 55 | 52 |
| 2007 | 54 | 51 | 51 | 47 | 57 | 50 | 44 | 46 | 43 | 40 | 36 | 43 |
| 2008 | 37 | 39 | 30 | 27 | 31 | 32 | 30 | 27 | 24 | 27 | 28 | 40 |
| 2009 | 36 | 33 | 35 | 37 | 40 | 40 | 39 | 38 | 43 | | | |

Algo peor / mucho peor

| | E | F | M | A | M | J | J | A | S | O | N | D |
|------|----|----|----|----|----|----|----|----|----|----|----|----|
| 2006 | | | | | | | | | 10 | 10 | 12 | 14 |
| 2007 | 8 | 11 | 13 | 11 | 15 | 16 | 23 | 19 | 19 | 35 | 34 | 25 |
| 2008 | 25 | 32 | 41 | 47 | 35 | 31 | 44 | 40 | 52 | 48 | 43 | 38 |
| 2009 | 33 | 37 | 37 | 42 | 37 | 34 | 35 | 34 | 29 | | | |



¿Y cómo cree que estará la situación económica del Perú dentro de 12 meses?

Series

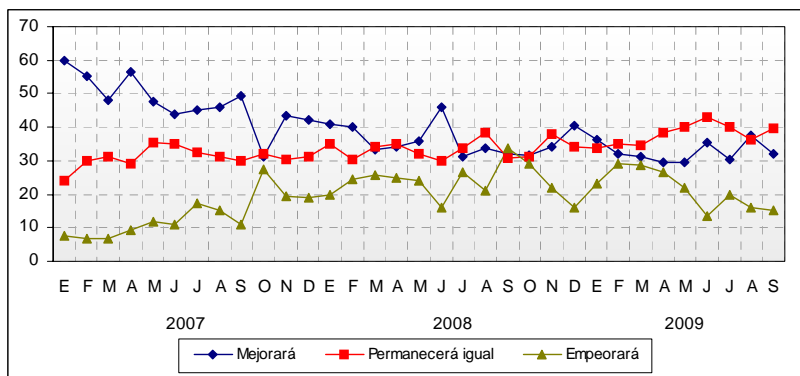
| | E | F | M | A | M | J | J | A | S | O | N | D |
|------|----|----|----|----|----|----|----|----|----|----|----|----|
| 2006 | | | | | | | | | 51 | 56 | 56 | 57 |
| 2007 | 60 | 55 | 48 | 56 | 48 | 44 | 45 | 46 | 49 | 31 | 43 | 42 |
| 2008 | 41 | 40 | 33 | 34 | 36 | 46 | 31 | 34 | 32 | 32 | 34 | 41 |
| 2009 | 36 | 32 | 31 | 30 | 29 | 36 | 30 | 38 | 32 | | | |

Permanecerá igual

| | E | F | M | A | M | J | J | A | S | O | N | D |
|------|----|----|----|----|----|----|----|----|----|----|----|----|
| 2006 | | | | | | | | | 26 | 28 | 26 | 27 |
| 2007 | 24 | 30 | 31 | 29 | 35 | 35 | 32 | 31 | 30 | 32 | 31 | 31 |
| 2008 | 35 | 30 | 34 | 35 | 32 | 30 | 34 | 38 | 31 | 31 | 38 | 34 |
| 2009 | 34 | 35 | 35 | 38 | 40 | 43 | 40 | 36 | 40 | | | |

Empeorará algo / empeorará mucho

| | E | F | M | A | M | J | J | A | S | O | N | D |
|------|----|----|----|----|----|----|----|----|----|----|----|----|
| 2006 | | | | | | | | | 9 | 7 | 8 | 9 |
| 2007 | 7 | 7 | 7 | 9 | 12 | 11 | 18 | 15 | 11 | 28 | 19 | 19 |
| 2008 | 20 | 25 | 26 | 25 | 24 | 16 | 27 | 21 | 34 | 29 | 22 | 16 |
| 2009 | 23 | 29 | 29 | 27 | 22 | 14 | 20 | 16 | 15 | | | |



Año IV / Setiembre de 2009

Hablando ahora sobre la situación económica de usted y su familia. ¿Cómo está su situación económica familiar comparándola respecto de hace 12 meses?

Series

Mucho mejor / algo mejor

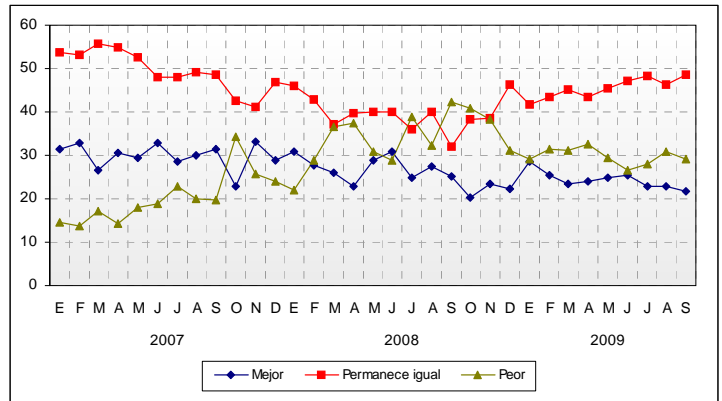
| | E | F | M | A | M | J | J | A | S | O | N | D |
|------|----|----|----|----|----|----|----|----|----|----|----|----|
| 2005 | | | | | | | | | | | | 23 |
| 2006 | 21 | 21 | | | 18 | 23 | | | 28 | 28 | 22 | 25 |
| 2007 | 32 | 33 | 27 | 31 | 29 | 33 | 29 | 30 | 31 | 23 | 33 | 29 |
| 2008 | 31 | 28 | 26 | 23 | 29 | 31 | 25 | 28 | 25 | 20 | 23 | 22 |
| 2009 | 29 | 27 | 24 | 24 | 25 | 25 | 23 | 23 | 22 | | | |

Permanece igual

| | E | F | M | A | M | J | J | A | S | O | N | D |
|------|----|----|----|----|----|----|----|----|----|----|----|----|
| 2005 | | | | | | | | | | | | 44 |
| 2006 | 52 | 50 | | | 55 | 55 | | | 55 | 54 | 61 | 57 |
| 2007 | 54 | 53 | 56 | 55 | 53 | 48 | 48 | 49 | 49 | 43 | 41 | 47 |
| 2008 | 46 | 43 | 37 | 40 | 40 | 40 | 36 | 40 | 32 | 38 | 39 | 46 |
| 2009 | 42 | 43 | 45 | 43 | 45 | 47 | 48 | 46 | 49 | | | |

Algo peor / mucho peor

| | E | F | M | A | M | J | J | A | S | O | N | D |
|------|----|----|----|----|----|----|----|----|----|----|----|----|
| 2005 | | | | | | | | | | | | 33 |
| 2006 | 27 | 29 | | | 26 | 22 | | | 16 | 18 | 16 | 18 |
| 2007 | 14 | 14 | 17 | 14 | 18 | 19 | 23 | 20 | 20 | 34 | 26 | 24 |
| 2008 | 22 | 29 | 36 | 38 | 31 | 29 | 39 | 32 | 42 | 41 | 38 | 31 |
| 2009 | 29 | 31 | 31 | 33 | 30 | 27 | 28 | 31 | 29 | | | |



¿Y cómo cree que estará la situación económica de usted y su familia dentro de 12 meses?

Series

Mejorará mucho / mejorará algo

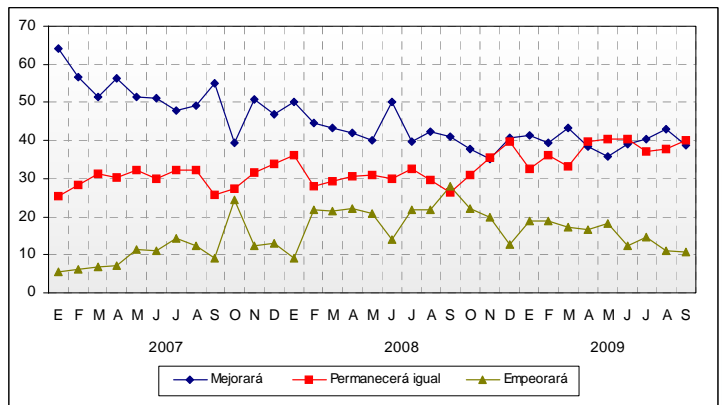
| | E | F | M | A | M | J | J | A | S | O | N | D |
|------|----|----|----|----|----|----|----|----|----|----|----|----|
| 2006 | 49 | 41 | | | 38 | 52 | | | 53 | 56 | 53 | 56 |
| 2007 | 64 | 57 | 52 | 56 | 52 | 51 | 48 | 49 | 55 | 39 | 51 | 47 |
| 2008 | 50 | 45 | 43 | 42 | 40 | 50 | 40 | 42 | 41 | 38 | 35 | 41 |
| 2009 | 42 | 40 | 43 | 38 | 36 | 39 | 40 | 43 | 39 | | | |

Permanecerá igual

| | E | F | M | A | M | J | J | A | S | O | N | D |
|------|----|----|----|----|----|----|----|----|----|----|----|----|
| 2006 | 23 | 23 | | | 29 | 23 | | | 29 | 29 | 30 | 29 |
| 2007 | 25 | 28 | 31 | 30 | 32 | 30 | 32 | 32 | 26 | 27 | 32 | 34 |
| 2008 | 36 | 28 | 29 | 31 | 31 | 30 | 33 | 30 | 27 | 31 | 36 | 40 |
| 2009 | 33 | 36 | 33 | 40 | 40 | 40 | 37 | 38 | 40 | | | |

Empeorará algo / empeorará mucho

| | E | F | M | A | M | J | J | A | S | O | N | D |
|------|----|----|----|----|----|----|----|----|----|----|----|----|
| 2006 | 8 | 12 | | | 9 | 10 | | | 9 | 8 | 6 | 8 |
| 2007 | 6 | 6 | 7 | 7 | 11 | 11 | 14 | 12 | 9 | 24 | 12 | 13 |
| 2008 | 9 | 22 | 22 | 22 | 21 | 14 | 22 | 22 | 28 | 22 | 20 | 13 |
| 2009 | 19 | 19 | 17 | 17 | 18 | 13 | 15 | 11 | 11 | | | |



FICHA TÉCNICA

- Título del estudio: Encuesta de Opinión en Lima Metropolitana – Setiembre 2009
- Objetivos del Estudio: Evaluación de autoridades e instituciones; opinión acerca de la coyuntura actual.
- Encuestadora: Pontificia Universidad Católica del Perú
- N° de registro: 0108-REE/JNE
- Universo o población objetivo: Hombres y mujeres mayores de 18 años, habitantes de 31 distritos de Lima Metropolitana.
- Marco muestral: La selección de manzanas se hizo utilizando como marco muestral la cartografía digital del INEI del 2004 para los 31 distritos de Lima Metropolitana. Los distritos que no forman parte del marco muestral son: Chaclacayo, Lurigancho, Cieneguilla y los distritos balnearios del Sur y del Norte de la Ciudad.
- Representatividad: En los distritos que forman parte del universo y que están incluidos en el marco muestral se encuentra el 95.88% de la población electoral total de la provincia de Lima.
- Tamaño de la muestra: 511 personas entrevistadas en Lima Metropolitana.
- Error y nivel de confianza estimados: $\pm 4.32\%$ con un nivel de confianza del 95%, asumiendo 50%-50% de heterogeneidad, bajo el supuesto de muestreo aleatorio simple.
- Distritos que resultaron seleccionados en la muestra: La selección aleatoria de manzanas del marco muestral determinó que la encuesta se aplicara en 28 distritos de Lima Metropolitana (Cercado de Lima, Ate, Barranco, Breña, Carabaylo, Chorrillos, Comas, El Agustino, Jesús María, La Molina, La Victoria, Lince, Los Olivos, Magdalena del Mar, Pueblo Libre, Miraflores, Puente Piedra, Rímac, San Borja, San Juan de Lurigancho, San Juan de Miraflores, San Martín de Porres, San Miguel, Santa Anita, Santiago de Surco, Surquillo, Villa El Salvador y Villa María del Triunfo).
- Procedimiento de muestreo: Se realizó una muestra probabilística polietápica. Dentro de Lima se estratificó la muestra de acuerdo con grandes zonas de la ciudad—cono norte, cono este, cono sur, centro, cono oeste—, y en cada estrato se seleccionó una muestra simple al azar de manzanas. Posteriormente se realizó un muestreo sistemático de viviendas en cada manzana seleccionada y se aplicaron cuotas de sexo y edad para la selección de personas al interior de las viviendas.
- Ponderación: En Lima Metropolitana los datos se ponderaron en función del peso de los estratos en la población total.
- Técnica de recolección de datos: Mediante entrevistas directas en las viviendas seleccionadas.
- Supervisión de campo: Se supervisó el 30% de las entrevistas realizadas.
- Fechas de aplicación: Entre los días 3 y 5 de setiembre de 2009.
- Financiamiento: Pontificia Universidad Católica del Perú.
- Página web: <http://www.pucp.edu.pe>
- Email: iop@pucp.edu.pe