



INSTITUTO DE  
OPINIÓN  
PÚBLICA

PONTIFICIA UNIVERSIDAD CATÓLICA DEL PERÚ

Año IV / Noviembre de 2009

# ESTADO DE LA OPINIÓN PÚBLICA

## DIRECTOR EJECUTIVO

Fernando Tuesta Soldevilla

Edwin Cohaila  
Alice López  
Vania Martínez  
Andrés Pérez Crespo  
Josedomingo Pimentel  
León Portocarrero

## INFORMES

[iop@pucp.edu.pe](mailto:iop@pucp.edu.pe)

Teléfonos: 51.1.626-2000  
Anexo 3700

Fax: 51.1.626-2908  
Av. Universitaria 1801,  
San Miguel, Lima - Perú.  
Apartado 1761- Lima 100

Pontificia Universidad  
Católica del Perú  
108-REE/JNE

Encuétranos en:

<http://www.pucp.edu.pe/iop>

<http://blog.pucp.edu.pe/iop>

Facebook: iop pucp

Twitter: ioppucp

Scribd: ioppucp

## Intención de voto presidencial y percepciones sobre la política

En este nuevo sondeo de opinión pública realizado en Lima, a la pregunta de intención de voto presidencial, repetimos la comparación realizada hace un mes, entre una respuesta con mención espontánea y una respuesta en base a la presentación de una cartilla. En ella, mostramos un listado de nombres que hemos extraído de la lista de los mayores hipotéticos candidatos nombrados, de nuestras encuestas anteriores

Con ello, reiteramos que estas distintas metodologías, brindan a su vez, diferentes resultados, debido a que la gente precisa su opción cuando ve una cartilla. Así, comparando ambas maneras, se podrá observar que algunos datos crecen en detrimentos de otros. Por nuestro lado, nosotros continuaremos ofreciendo ambas formas de recoger la opinión de la gente.

Dentro de los hipotéticos candidatos presidenciales, Luis Castañeda Lossio, además de mantener una sólida aprobación en su gestión municipal, sigue apareciendo -dentro de los márgenes de error metodológicos permitidos-, como el preferido. De la misma manera, en una simulación de segunda a vuelta, le ganaría a todas y todos los posibles contrincantes.

En lo que se refiere a la aprobación presidencial, no se debe dejar pasar que si bien, la desaprobación del presidente continúa por encima del 55%, esta ha bajado ligeramente este mes.

Sobre la confianza en instituciones, es bastante preocupante que el Congreso de la República haya llegado a la alarmante cifra de 8% de nivel de confianza.

Este último dato, además de un 62% de gente en Lima desinteresada de la política, y de un 65% de insatisfechos con la democracia, debería preocuparnos no solo en lo que a imagen de nuestra política se refiere, sino también, cuanto del sistema en su conjunto, se encuentra dañado.

Estos y más importantes cifras sobre política y economía, puede usted encontrarlos en este último boletín del Instituto de Opinión Pública de la PUCP.

El contenido de este boletín no expresa necesariamente la opinión del Instituto de Opinión ni compromete la posición Institucional de la Pontificia Universidad Católica del Perú

Año IV / Noviembre de 2009

## INTENCIÓN DE VOTO 2011 PRESIDENCIAL

**Si las elecciones presidenciales fueran mañana, ¿por quién votaría usted?**

**Porcentajes comparados**

Potenciales candidatos	Mención espontánea	Con cartilla
Luis Castañeda	20	33
Keiko Fujimori	18	20
Alejandro Toledo	11	14
Lourdes Flores	10	10
Ollanta Humala	7	7
Pedro Pablo Kuczynski	0.2	1
Yehude Simon	0.2	1
Alex Kouri	0.2	1
Otros	2	4
Ninguno	3	-
No precisa	27	10
Base de entrevistas ponderada	508	508

### Serie - Mención espontánea

RESPUESTAS	Febrero 2009	Marzo 2009	Abril 2009	Mayo 2009	Junio 2009	Julio 2009	Agosto 2009	Setiembre 2009	Octubre 2009	Noviembre 2009
Luis Castañeda	14	15	14	14	17	15	14	17	23	20
Keiko Fujimori	8	13	17	19	20	21	22	16	19	18
Alejandro Toledo	11	12	10	11	11	12	14	12	11	11
Lourdes Flores	13	16	16	14	14	16	15	11	12	10
Ollanta Humala	9	8	12	9	8	10	8	11	7	7
Otros	18	6	6	6	5	4	5	5	4	3
Ninguno	7	5	4	6	2	3	2	3	4	3
No precisa	20	25	22	22	22	20	20	24	20	27
<b>Total %</b>	<b>100</b>	<b>100</b>	<b>100</b>	<b>100</b>	<b>100</b>	<b>100</b>	<b>100</b>	<b>100</b>	<b>100</b>	<b>100</b>
Base de entrevistas ponderada	481	476	462	470	559	509	506	511	502	508

Nota: En marzo del 2009 se aclaró a los encuestados que Alan García y Alberto Fujimori no podían postular

### Serie - Cartilla

RESPUESTAS	Octubre 2009	Noviembre 2009
Luis Castañeda	37	33
Keiko Fujimori	21	20
Alejandro Toledo	14	14
Lourdes Flores	10	10
Ollanta Humala	6	7
Otro	7	7
No precisa	6	10
<b>Total %</b>	<b>100</b>	<b>100</b>
Base de entrevistas ponderada	502	508

**Y si el candidato de su elección no postulara, ¿cuál sería su segunda opción?**

**Mención espontánea**

Potenciales candidatos	Total %	Intención de voto - Primera opción				
		Luis Castañeda	Keiko Fujimori	Lourdes Flores	Alejandro Toledo	Ollanta Humala
Lourdes Flores	12	30	16	-	19	9
Alejandro Toledo	7	13	4	16	-	21
Luis Castañeda	10	1	24	16	22	12
Keiko Fujimori	7	15	-	25	7	9
Ollanta Humala	3	1	4	6	9	-
Pedro Pablo Kuczynski	1	-	1	-	2	-
Yehude Simon	0	-	-	-	2	-
Otros	2	2	1	2	2	3
Ninguno	7	2	5	8	12	-
No precisa	52	37	44	27	26	47
<b>Total %</b>	<b>100</b>	<b>100</b>	<b>100</b>	<b>100</b>	<b>100</b>	<b>100</b>
Base de entrevistas ponderada	509	104	92	49	58	34

Año IV / Noviembre de 2009

### Si las elecciones presidenciales fueran mañana, por quiénes NO VOTARÍA DE NINGUNA MANERA? ¿algún otro por el que no votaría? Respuestas Múltiples - Mención espontánea

RESPUESTAS	Total %
Ollanta Humala	61
Keiko Fujimori	25
Alejandro Toledo	24
Lourdes Flores	14
Luis Castañeda	3
Otros	7
Ninguno	1
No precisa	18
Base de entrevistas ponderada	508

#### Serie

RESPUESTAS	Junio 2009	Julio 2009	Agosto 2009	Setiembre 2009	Octubre 2009	Noviembre 2009
Ollanta Humala	58	55	62	55	61	61
Keiko Fujimori	29	24	29	25	25	25
Alejandro Toledo	20	23	24	22	22	24
Lourdes Flores	17	17	17	16	14	14
Luis Castañeda	2	4	4	3	4	3
Otros	14	12	9	9	9	7
Ninguno	1	1	1	0	0	1
No precisa	18	18	12	20	18	18
Base de entrevistas ponderada	559	509	506	511	502	508

### Independientemente de su preferencia o elección, ¿quién cree que ganará las próximas elecciones presidenciales del Perú en el 2011? Mención espontánea

RESPUESTAS	Total %
Luis Castañeda	21
Keiko Fujimori	21
Alejandro Toledo	9
Ollanta Humala	6
Lourdes Flores	4
Otros	1
No precisa	39
<b>Total %</b>	<b>100</b>
Base de entrevistas ponderada	508

#### Serie

RESPUESTAS	Febrero 2009	Marzo 2009	Abril 2009	Mayo 2009	Junio 2009	Julio 2009	Agosto 2009	Setiembre 2009	Octubre 2009	Noviembre 2009
Keiko Fujimori	9	15	19	26	25	32	27	25	24	21
Luis Castañeda	16	14	15	16	13	12	14	14	26	21
Ollanta Humala	9	8	10	7	8	9	8	9	3	6
Lourdes Flores	10	11	15	9	7	9	10	7	8	4
Alejandro Toledo	12	11	9	7	7	7	9	7	7	9
Otros	12	2	2	1	3	1	2	1	2	1
No precisa	33	39	31	33	37	29	30	36	31	39
<b>Total %</b>	<b>100</b>	<b>100</b>	<b>100</b>	<b>100</b>	<b>100</b>	<b>100</b>	<b>100</b>	<b>100</b>	<b>100</b>	<b>100</b>
Base de entrevistas ponderada	481	476	462	470	559	509	506	511	502	508

Nota: En marzo del 2009 se aclaró a los encuestados que Alan García y Alberto Fujimori no podían postular

Año IV / Noviembre de 2009

## INTENCIÓN DE VOTO EN SEGUNDA VUELTA

**Pensando en una hipotética segunda vuelta entre los siguientes posibles candidatos, ¿por cuál se decidiría?**

ESCENARIOS	Junio 2009	Julio 2009	Setiembre 2009	Octubre 2009	Noviembre 2009
<b>¿Lourdes Flores o Luis Castañeda?</b>					
Luis Castañeda	64	59	64	68	67
Lourdes Flores	26	32	25	23	21
No precisa	11	9	11	8	12
<b>¿Ollanta Humala o Keiko Fujimori?</b>					
Keiko Fujimori	49	54	49	59	54
Ollanta Humala	22	23	23	15	16
No precisa	29	24	28	26	31
<b>¿Alejandro Toledo o Lourdes Flores?</b>					
Lourdes Flores	48	51	42	47	46
Alejandro Toledo	34	33	39	39	37
No precisa	19	16	19	15	17
<b>¿Luis Castañeda o Keiko Fujimori?</b>					
Luis Castañeda	60	61	63	68	63
Keiko Fujimori	29	30	28	26	27
No precisa	12	10	10	6	10
<b>¿Lourdes Flores u Ollanta Humala?</b>					
Lourdes Flores	63	61	60	67	63
Ollanta Humala	21	21	20	15	15
No precisa	16	17	20	18	22
<b>¿Keiko Fujimori o Alejandro Toledo?</b>					
Alejandro Toledo	43	38	43	43	41
Keiko Fujimori	41	47	39	45	42
No precisa	16	15	18	12	17
<b>¿Ollanta Humala o Luis Castañeda?</b>					
Luis Castañeda	75	74	73	82	79
Ollanta Humala	13	16	16	10	10
No precisa	12	10	11	8	11
<b>¿Luis Castañeda o Alejandro Toledo?</b>					
Luis Castañeda	66	63	63	71	66
Alejandro Toledo	24	25	24	22	23
No precisa	10	13	13	7	11
<b>¿Ollanta Humala o Alejandro Toledo?</b>					
Alejandro Toledo	54	51	55	63	54
Ollanta Humala	20	19	19	13	13
No precisa	26	29	26	24	32
<b>¿Keiko Fujimori o Lourdes Flores?</b>					
Lourdes Flores	46	48	42	47	45
Keiko Fujimori	37	37	37	39	37
No precisa	17	15	21	15	18
<b>Total %</b>	<b>100</b>	<b>100</b>	<b>100</b>	<b>100</b>	<b>100</b>
Base de entrevistas ponderada	559	509	511	502	508

### Resumen de simulación de segunda vuelta - Noviembre

Candidatos	Le gana a...
Luis Castañeda	Lourdes Flores, Keiko Fujimori, Alejandro Toledo y a Ollanta Humala
Lourdes Flores	Alejandro Toledo, Ollanta Humala y a Keiko Fujimori
Keiko Fujimori	Ollanta Humala, Alejandro Toledo
Alejandro Toledo	Ollanta Humala
Ollanta Humala	No le gana a ninguno

## DESEMPEÑO PÚBLICO

**En general, ¿diría usted que aprueba el desempeño público de...?**

RESPUESTAS	Aprueba	Desaprueba	No precisa	Total %
Lourdes Flores Nano	37	51	12	100
Keiko Fujimori	36	53	11	100
Alejandro Toledo Manrique	35	55	10	100
Ollanta Humala Tasso	12	79	9	100

### Serie

Aprobación de Lourdes Flores

	E	F	M	A	M	J	J	A	S	O	N	D
2006									50	50	48	45
2007	50	43	46	40	42	43	37	38	42	43	48	47
2008	44	44	48	43	39	43	45	46	48	45	46	52
2009	46	46	46	44	43	45	52	44	38	41	37	

Aprobación de Keiko Fujimori

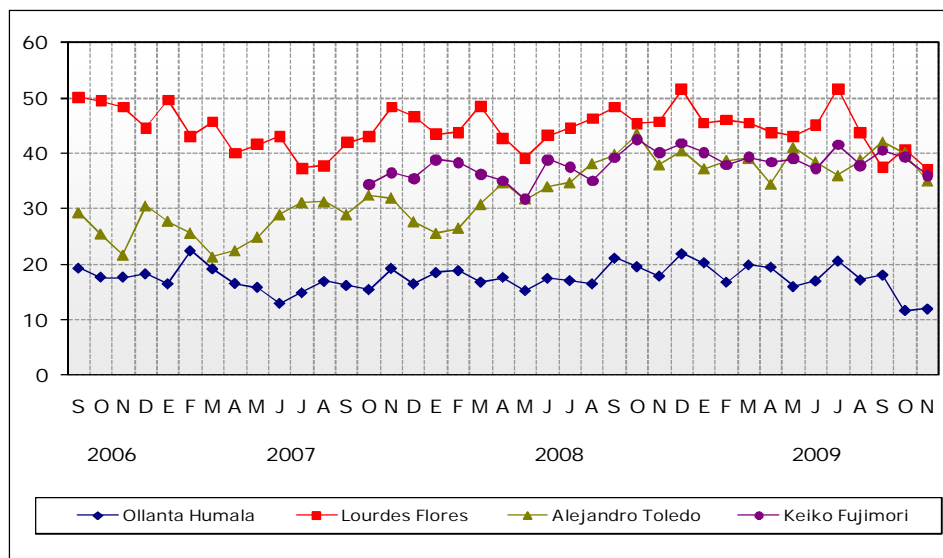
	E	F	M	A	M	J	J	A	S	O	N	D
2007										34	37	36
2008	39	38	36	35	32	39	38	35	39	43	40	42
2009	40	38	39	38	39	37	42	38	41	39	36	

Aprobación de Alejandro Toledo

	E	F	M	A	M	J	J	A	S	O	N	D
2006									29	26	22	31
2007	28	26	21	22	25	29	31	31	29	32	32	28
2008	26	27	31	35	32	34	35	38	40	44	38	40
2009	37	39	39	34	41	38	36	39	42	40	35	

Aprobación de Ollanta Humala

	E	F	M	A	M	J	J	A	S	O	N	D
2006									19	18	18	18
2007	17	22	19	17	16	13	15	17	16	15	19	17
2008	19	19	17	18	15	18	17	17	21	20	18	22
2009	20	17	20	20	16	17	21	17	18	12	12	



## APROBACIÓN PRESIDENCIAL

**En general, ¿diría usted que aprueba o desaprueba la gestión del presidente de la república, Alan García?**

RESPUESTAS	Total %	SEXO		GRUPO DE EDAD			NIVEL SOCIOECONÓMICO		
		Masculino	Femenino	18 a 29	30 a 44	45 o más	A/B	C	D/E
Aprueba	34	39	30	30	38	35	42	33	29
Desaprueba	57	55	58	63	52	55	54	58	57
No precisa	9	6	12	7	10	10	4	8	14
<b>Total %</b>	<b>100</b>	<b>100</b>	<b>100</b>	<b>100</b>	<b>100</b>	<b>100</b>	<b>100</b>	<b>100</b>	<b>100</b>
Base de entrevistas ponderada	508	235	273	186	184	138	117	240	151

### Serie

Aprueba

	E	F	M	A	M	J	J	A	S	O	N	D
2006									56	57	58	56
2007	59	55	64	56	51	51	45	45	49	30	38	34
2008	39	39	33	35	35	37	31	30	24	23	25	29
2009	38	36	39	37	39	36	25	30	29	33	34	

Desaprueba

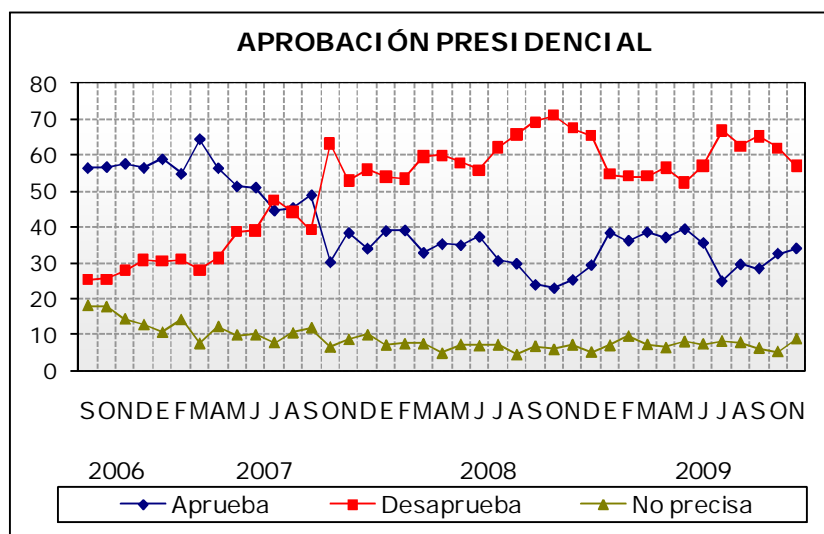
	E	F	M	A	M	J	J	A	S	O	N	D
2006									25	26	28	31
2007	30	31	28	31	39	39	48	44	39	63	53	56
2008	54	53	60	60	58	56	62	66	69	71	68	65
2009	55	54	54	57	53	57	67	63	65	62	57	

No precisa

	E	F	M	A	M	J	J	A	S	O	N	D
2006									18	18	14	13
2007	11	14	8	12	10	10	8	11	12	7	9	10
2008	7	7	7	5	7	7	7	4	7	6	7	5
2009	7	10	7	6	8	7	8	8	6	5	9	

Evaluación neta

	E	F	M	A	M	J	J	A	S	O	N	D
2006									31	31	30	26
2007	29	24	36	25	13	12	-3	1	10	-33	-15	-22
2008	-15	-14	-27	-25	-23	-19	-32	-36	-45	-48	-42	-36
2009	-16	-18	-16	-19	-14	-21	-42	-33	-33	-30	-23	



Año IV / Noviembre de 2009

## ALCALDE DE LIMA

**En general, ¿diría usted que aprueba o desaprueba la gestión del alcalde de Lima, Luis Castañeda Lossio?**

RESPUESTAS	Total %	SEXO		GRUPO DE EDAD			NIVEL SOCIOECONÓMICO		
		Masculino	Femenino	18 a 29	30 a 44	45 o más	A/B	C	D/E
Aprueba	78	77	79	76	82	73	80	77	77
Desaprueba	17	19	15	18	14	19	17	17	16
No precisa	5	4	7	6	3	8	4	5	7
<b>Total %</b>	<b>100</b>	<b>100</b>	<b>100</b>	<b>100</b>	<b>100</b>	<b>100</b>	<b>100</b>	<b>100</b>	<b>100</b>
Base de entrevistas ponderada	508	235	273	186	184	138	117	240	151

### Serie

Aprueba

	E	F	M	A	M	J	J	A	S	O	N	D
<b>2007</b>				83	80	77	79	78	84	87	84	82
<b>2008</b>	84	82	82	76	73	81	74	71	73	76	77	79
<b>2009</b>	74	83	82	79	80	86	81	75	76	79	78	

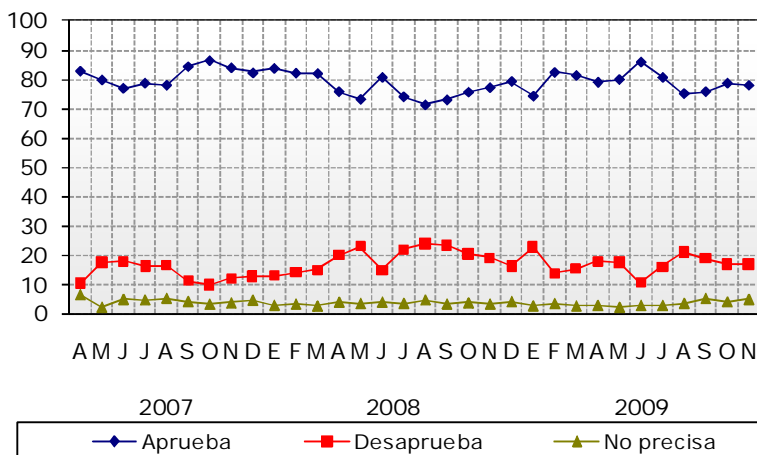
Desaprueba

	E	F	M	A	M	J	J	A	S	O	N	D
<b>2007</b>				11	18	18	16	17	11	10	12	13
<b>2008</b>	13	14	15	20	23	15	22	24	24	21	19	16
<b>2009</b>	23	14	16	18	18	11	16	21	19	17	17	

No precisa

	E	F	M	A	M	J	J	A	S	O	N	D
<b>2007</b>				6	2	5	5	5	4	3	4	5
<b>2008</b>	3	4	3	4	4	4	4	5	4	4	4	4
<b>2009</b>	3	4	3	3	2	3	3	4	5	4	5	

### APROBACIÓN CASTAÑEDA LOSSIO



Año IV / Noviembre de 2009

## CONFIANZA EN INSTITUCIONES

**En general, ¿usted tiene mucha, alguna, poca o ninguna confianza en...?**

RESPUESTAS	Mucha / Alguna	Poca / Ninguna	No precisa	Total %
La Iglesia Católica	54	45	2	100
Las empresas peruanas	44	50	6	100
Los Medios de Comunicación	41	58	2	100
Las Fuerzas Armadas	34	62	5	100
La Policía Nacional	29	68	3	100
El Gobierno	15	85	1	100
El Poder Judicial	12	86	3	100
Los Partidos Políticos	10	86	4	100
El Congreso de la República	8	91	1	100

**Serie - ¿usted tiene mucha/alguna confianza en...?**

Iglesia Católica

	E	F	M	A	M	J	J	A	S	O	N	D
2006												55
2007	56	54	59	54	60	59	58	59	58	62	59	61
2008	62	59	61		56	58	60	61	56	55	56	63
2009	56		58		56	59	59		58	58	54	

Poder Judicial

	E	F	M	A	M	J	J	A	S	O	N	D
2006									11	12	10	16
2007	13	13	13	10	13	16	15	14	14	14	18	18
2008	17	12	11		15	17	15	15	17	14	13	14
2009	18		20		22	19	16		14	17	12	

Medios de Comunicación

	E	F	M	A	M	J	J	A	S	O	N	D
2006									48	53	56	55
2007	52	48	54	48	48	57	52	50	59	47	56	52
2008	52	47	43		47	48	51	53	51	54	52	58
2009	47		56		53	55	55		48	51	41	

Partidos Políticos

	E	F	M	A	M	J	J	A	S	O	N	D
2006									23	20	22	21
2007	20	21	19	14	16	19	20	19	18	19	19	15
2008	18	15	14		17	20	19	18	18	18	21	17
2009	19		19		21	22	17		17	19	10	

Fuerzas Armadas

	E	F	M	A	M	J	J	A	S	O	N	D
2006									38	34	33	39
2007	39	39	38	38	38	42	39	42	48	40	47	40
2008	38	37	33		38	43	42	45	47	46	44	44
2009	44		47		46	40	45		40	42	34	

Congreso de la República

	E	F	M	A	M	J	J	A	S	O	N	D
2006									21	22	20	23
2007	24	21	22	17	24	14	22	17	20	16	16	20
2008	18	18	11		18	19	13	12	10	11	14	16
2009	14		18		22	15	16		14	13	8	

Gobierno

	E	F	M	A	M	J	J	A	S	O	N	D
2006									19	21	22	26
2007	33	29	25	31	37	27	31	23	32	21	24	26
2008	26	26	19		25	31	22	23	17	19	20	21
2009	25		29		27	23	23		20	20	15	

a/ En abril del 2008 no se realizó las preguntas correspondientes a confianza en las instituciones.

b/ En el periodo de enero-abril del 2007 no se preguntó por el nivel de confianza en las Fuerzas Armadas.

c/ En el periodo de setiembre a diciembre del 2006 se preguntó por el nivel de confianza en el Poder Ejecutivo, a partir de enero del 2007 se preguntó por el Gobierno.



Año IV / Noviembre de 2009

## SISTEMA POLÍTICO

### ¿Cuán interesado está usted en la política?, ¿está...?

RESPUESTAS	Total %	SEXO		GRUPO DE EDAD			NIVEL SOCIOECONÓMICO		
		Masculino	Femenino	18 a 29	30 a 44	45 o más	A/B	C	D/E
Muy interesado / Algo interesado	37	44	31	34	39	40	48	40	24
Poco interesado / Nada interesado	62	55	68	65	61	59	51	60	74
No precisa	1	0.4	1	1	-	2	1	-	2
<b>Total %</b>	<b>100</b>	<b>100</b>	<b>100</b>	<b>100</b>	<b>100</b>	<b>100</b>	<b>100</b>	<b>100</b>	<b>100</b>
Base de entrevistas ponderada	508	235	273	186	184	138	117	240	151

### ¿Cómo calificaría usted la situación política general del Perú: diría usted que es muy buena, buena, regular, mala o muy mala?

RESPUESTAS	Total %	SEXO		GRUPO DE EDAD			NIVEL SOCIOECONÓMICO		
		Masculino	Femenino	18 a 29	30 a 44	45 o más	A/B	C	D/E
Muy buena / Buena	8	11	6	9	9	6	14	6	7
Regular	60	61	60	59	59	64	61	60	59
Mala / Muy mala	31	28	34	31	32	29	24	34	31
No precisa	1	1	1	1	-	2	-	0.4	2
<b>Total %</b>	<b>100</b>	<b>100</b>	<b>100</b>	<b>100</b>	<b>100</b>	<b>100</b>	<b>100</b>	<b>100</b>	<b>100</b>
Base de entrevistas ponderada	508	235	273	186	184	138	117	240	151

### Serie

Muy buena / buena

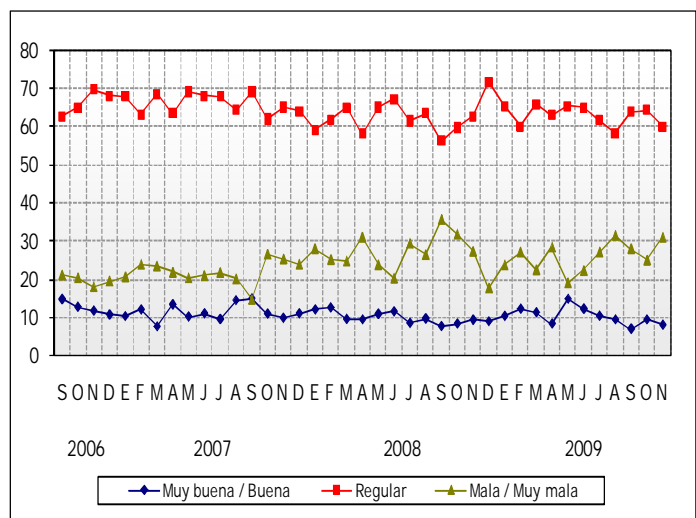
	E	F	M	A	M	J	J	A	S	O	N	D
2006									15	13	12	11
2007	10	12	8	13	10	11	10	15	15	11	10	11
2008	12	13	10	9	11	12	8	10	8	8	9	9
2009	10	12	11	8	15	12	10	9	7	9	8	

Regular

	E	F	M	A	M	J	J	A	S	O	N	D
2006									63	65	70	68
2007	68	63	68	63	69	68	68	64	69	62	65	64
2008	59	62	65	58	65	67	62	63	56	60	63	72
2009	65	60	66	63	65	65	62	58	64	64	60	

Mala / Muy Mala

	E	F	M	A	M	J	J	A	S	O	N	D
2006									21	20	18	20
2007	21	24	23	22	20	21	22	20	15	27	25	24
2008	28	25	25	31	24	20	29	26	36	32	27	18
2009	24	27	23	28	19	22	27	32	28	25	31	



Año IV / Noviembre de 2009

## Y, ¿cree que dentro de 12 meses la situación política del país será mejor, igual o peor que ahora?

RESPUESTAS	Total %	SEXO		GRUPO DE EDAD			NIVEL SOCIOECONÓMICO		
		Masculino	Femenino	18 a 29	30 a 44	45 o más	A/B	C	D/E
Mejor	20	19	21	19	21	20	20	19	20
Igual	57	62	53	65	55	49	69	57	49
Peor	16	13	18	9	17	23	8	18	19
No precisa	7	7	8	7	7	8	2	7	12
<b>Total %</b>	<b>100</b>	<b>100</b>	<b>100</b>	<b>100</b>	<b>100</b>	<b>100</b>	<b>100</b>	<b>100</b>	<b>100</b>
Base de entrevistas ponderada	508	235	273	186	184	138	117	240	151

### Serie

Mejor

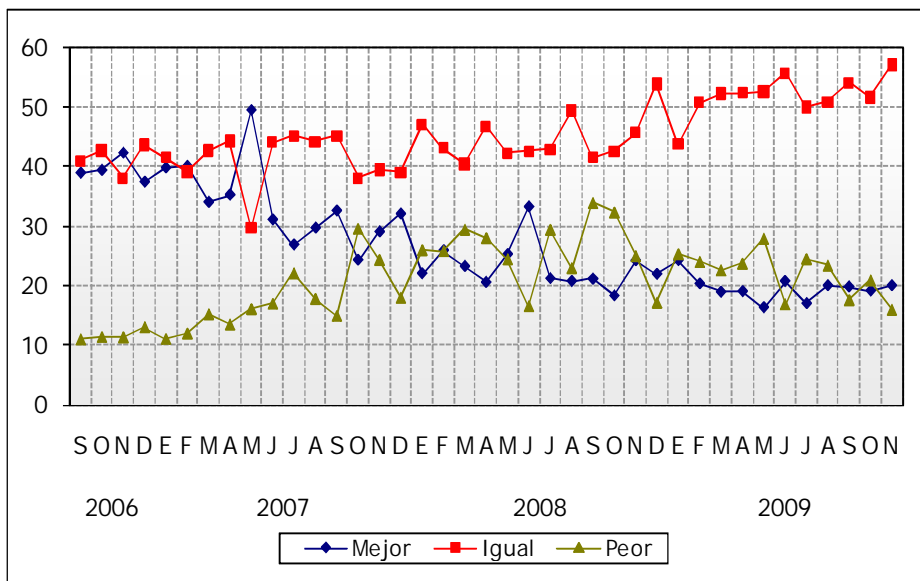
	E	F	M	A	M	J	J	A	S	O	N	D
2006									39	39	42	37
2007	40	40	34	35	49	31	27	30	33	24	29	32
2008	22	26	23	21	25	33	21	21	21	18	24	22
2009	24	20	19	19	16	21	17	20	20	19	20	

Igual

	E	F	M	A	M	J	J	A	S	O	N	D
2006									41	43	38	44
2007	42	39	43	44	30	44	45	44	45	38	39	39
2008	47	43	40	47	42	43	43	49	42	43	46	54
2009	44	51	52	52	53	56	50	51	54	52	57	

Peor

	E	F	M	A	M	J	J	A	S	O	N	D
2006									11	11	11	13
2007	11	12	15	14	16	17	22	18	15	30	24	18
2008	26	26	29	28	24	17	29	23	34	32	25	17
2009	25	24	23	24	28	17	25	23	18	21	16	



Año IV / Noviembre de 2009

## En general, ¿qué tan satisfecho está usted con el funcionamiento de la democracia en el Perú: muy satisfecho, satisfecho, insatisfecho o muy insatisfecho?

RESPUESTAS	Total %	SEXO		GRUPO DE EDAD			NIVEL SOCIOECONÓMICO		
		Masculino	Femenino	18 a 29	30 a 44	45 o más	A/B	C	D/E
Muy satisfecho / Satisfecho	31	37	27	31	33	30	42	29	28
Insatisfecho / Muy insatisfecho	65	62	69	66	65	65	56	69	67
No precisa	3	1	5	3	2	5	2	3	5
<b>Total %</b>	<b>100</b>	<b>100</b>	<b>100</b>	<b>100</b>	<b>100</b>	<b>100</b>	<b>100</b>	<b>100</b>	<b>100</b>
Base de entrevistas ponderada	508	235	273	186	184	138	117	240	151

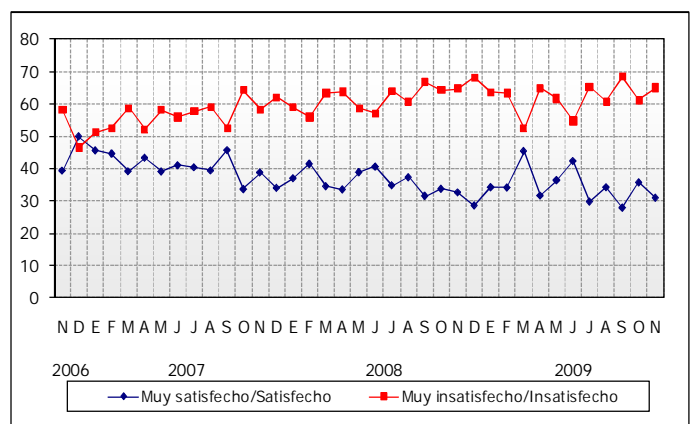
### Serie

Satisfacción con la democracia

	E	F	M	A	M	J	J	A	S	O	N	D
2005												16
2006	23	21							38		39	50
2007	46	45	39	43	39	41	40	39	46	34	39	34
2008	37	41	35	34	39	41	35	37	32	34	33	29
2009	34	34	45	32	36	42	30	34	28	36	31	

Insatisfacción con la democracia

	E	F	M	A	M	J	J	A	S	O	N	D
2005												81
2006	76	75							59		58	47
2007	51	53	59	52	58	56	58	59	53	64	58	62
2008	59	56	63	64	59	57	64	61	67	64	65	68
2009	64	63	52	65	62	55	65	61	68	61	65	



## ¿Con cual de estas opiniones, esta usted más de acuerdo?

### Serie

La democracia es preferible a cualquier otra forma de gobierno

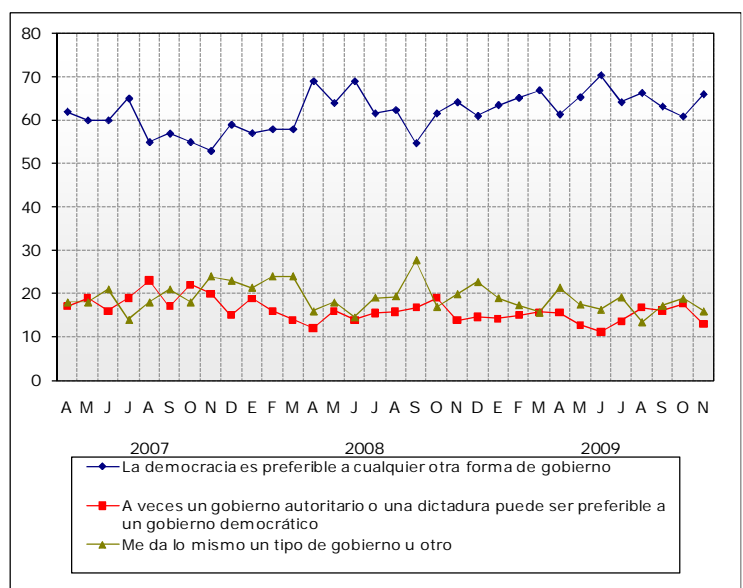
	E	F	M	A	M	J	J	A	S	O	N	D
2005												53
2006	51	46			60	67			62		59	56
2007		61		62	60	60	65	55	57	55	53	59
2008		58	58	69	64	69	62	62	55	62	64	61
2009	64		67	61	65	70	64	66	63	61	66	

A veces un gobierno autoritario o una dictadura puede ser preferible a la democracia

	E	F	M	A	M	J	J	A	S	O	N	D
2005												20
2006	21	21			17	15			14		14	22
2007		22		17	19	16	19	23	17	22	20	15
2008		16	14	12	16	14	16	16	17	19	14	15
2009	14		16	16	13	11	14	17	16	18	13	

Me da lo mismo un tipo de gobierno u otro

	E	F	M	A	M	J	J	A	S	O	N	D
2005												20
2006	24	27			20	16			21		25	19
2007		16		18	18	21	14	18	21	18	24	23
2008		24	24	16	18	15	19	19	28	17	20	23
2009	19		16	21	18	16	19	14	17	19	16	



## FICHA TÉCNICA

- Título del estudio: Encuesta de Opinión en Lima Metropolitana – Noviembre 2009
- Objetivos del Estudio: Evaluación de autoridades e instituciones; opinión acerca de la coyuntura actual.
- Encuestadora: Pontificia Universidad Católica del Perú
- N° de registro: 0108-REE/JNE
- Universo o población objetivo: Hombres y mujeres mayores de 18 años, habitantes de 31 distritos de Lima Metropolitana.
- Marco muestral: La selección de manzanas se hizo utilizando como marco muestral la cartografía digital del INEI del 2004 para los 31 distritos de Lima Metropolitana. Los distritos que no forman parte del marco muestral son: Chaclacayo, Lurigancho, Cieneguilla y los distritos balnearios del Sur y del Norte de la Ciudad.
- Representatividad: En los distritos que forman parte del universo y que están incluidos en el marco muestral se encuentra el 95.88% de la población electoral total de la provincia de Lima.
- Tamaño de la muestra: 508 personas entrevistadas en Lima Metropolitana.
- Error y nivel de confianza estimados:  $\pm 4.32\%$  con un nivel de confianza del 95%, asumiendo 50%-50% de heterogeneidad, bajo el supuesto de muestreo aleatorio simple.
- Distritos que resultaron seleccionados en la muestra: La selección aleatoria de manzanas del marco muestral determinó que la encuesta se aplicara en 28 distritos de Lima Metropolitana (Cercado de Lima, Ate, Barranco, Breña, Carabaylo, Chorrillos, Comas, El Agustino, Jesús María, La Molina, La Victoria, Lince, Los Olivos, Magdalena del Mar, Pueblo Libre, Miraflores, Puente Piedra, Rímac, San Borja, San Juan de Lurigancho, San Juan de Miraflores, San Martín de Porres, San Miguel, Santa Anita, Santiago de Surco, Surquillo, Villa El Salvador y Villa María del Triunfo).
- Procedimiento de muestreo: Se realizó una muestra probabilística polietápica. Dentro de Lima se estratificó la muestra de acuerdo con grandes zonas de la ciudad—cono norte, cono este, cono sur, centro, cono oeste-suroeste—, y en cada estrato se seleccionó una muestra simple al azar de manzanas. Posteriormente se realizó un muestreo sistemático de viviendas en cada manzana seleccionada y se aplicaron cuotas de sexo y edad para la selección de personas al interior de las viviendas.
- Ponderación: En Lima Metropolitana los datos se ponderaron en función del peso de los estratos en la población total.
- Técnica de recolección de datos: Mediante entrevistas directas en las viviendas seleccionadas.
- Supervisión de campo: Se supervisó el 30% de las entrevistas realizadas.
- Fechas de aplicación: Entre los días 29 de octubre y 01 de noviembre de 2009.
- Financiamiento: Pontificia Universidad Católica del Perú.
- Página web: <http://www.pucp.edu.pe>
- Email: [iop@pucp.edu.pe](mailto:iop@pucp.edu.pe)