



ESTADO DE LA OPINIÓN PÚBLICA

DIRECTOR EJECUTIVO

Fernando Tuesta Soldevilla

JEFE DE PROYECTOS

David Sulmont Haak

Giancarlo Cappello
Alice López
Arturo Maldonado
Vania Martínez
Ana Chafloque
Josedomingo Pimentel

INFORMES

iop@pucp.edu.pe

Teléfonos: 51.1.626-2000
anexo 4349

Fax: 51.1.626-2815
Av. Universitaria 1801,
San Miguel, Lima - Perú.
Apartado 1761 - Lima 100

Pontificia Universidad
Católica del Perú
108-REE/JNE

A DOS AÑOS DE LAS ELECCIONES: ALGUNAS CONSIDERACIONES

Este número de Estado de la Opinión Pública presenta nuevos datos vinculados a la intención de voto. Las cifras, como hemos explicado en otro momento, todavía no permiten adelantar tendencias ni decantar favoritos, sin embargo, sí es posible explorar en algunos aspectos que podrían determinar la decisión de voto.

Tomemos como referencia la autodefinición que los limeños hacen de sí mismos cuando se les pregunta en qué punto del espectro izquierda /derecha se ubican. A partir de esta información es posible vincular algunas ideas:

-Si el voto se definiera a partir de la ubicación derecha/izquierda del votante, Ollanta Humala y Lourdes Flores verían comprometidas sus posibilidades, pues convocan especialmente a aquellos que pertenecen al espectro que ellos mismos representan, es decir, lo de izquierda/centro izquierda votarían por Ollanta Humala y los de derecha/centro derecha por Lourdes Flores.

-Otros posibles candidatos, en cambio, como Alejandro Toledo y Luis Castañeda, tienen repartidos a sus potenciales electores en los distintos espectros y de manera más o menos proporcional.

Ante la pregunta que indaga por la autoubicación en el espectro izquierda/ derecha existe un 23% de encuestados que no precisa su respuesta. Este segmento resulta significativo al momento de hacer la lectura anterior para Keiko Fujimori por cuanto en este grupo se encuentra la mayoría de sus potenciales electores. Estos y otros datos de interés son los que se presentan en este boletín.

Estado de la Opinión Pública es un boletín publicado por el Instituto de Opinión Pública de la Pontificia Universidad Católica del Perú. Participan de él profesores, especialistas, alumnos y técnicos de esta Casa de Estudios interesados en contribuir al diálogo de los temas más importantes que atraviesan la vida política y social del país.

Año IV / Mayo de 2009

INTENCIÓN DE VOTO

Si las elecciones presidenciales fueran mañana, ¿por quién votaría Ud?

Mención espontánea

RESPUESTAS	Total %	SEXO		GRUPO DE EDAD			NIVEL SOCIOECONÓMICO		
		Masculino	Femenino	18 a 29	30 a 44	45 a más	A/B	C	D/E
Keiko Fujimori	19	17	20	19	18	21	14	18	24
Lourdes Flores	14	13	15	19	14	7	17	13	13
Luis Castañeda	14	12	15	11	13	18	15	13	14
Alejandro Toledo	11	13	8	8	11	14	15	12	4
Ollanta Humala	9	12	6	12	8	8	5	11	12
Jaime Bayly	0,9	0,9	1	2	1	-	1	1	-
Susana Villarán	1	1	1,0	1	1	1	2	-	1
Pedro Pablo Kuczynski	0,7	1,4	-	-	2	-	2	1	-
Yehude Simon	0,6	1	0,4	1	1	-	2	-	-
Edwin Donayre	0,5	0,9	-	1	1	-	-	1	1
César Acuña	0,3	1	-	-	-	1	1	-	-
Alberto Andrade	0,3	0,5	-	1	-	-	1	-	-
Humberto Lay	0,2	0,4	-	-	1	-	-	-	1
Jorge Del Castillo	0,2	0,4	-	-	-	1	1	-	-
Otros	2	1	2	1	2	2	2	2	-
Ninguno	6	4	7	4	7	5	3	8	5
No precisa	22	22	23	21	22	23	20	22	25
Total %	100	100	100	100	100	100	100	100	100
Base de entrevistas ponderada	470	238	232	172	167	130	150	188	132

RESPUESTAS	Febrero 2009	Marzo 2009	Abril 2009	Mayo 2009
Keiko Fujimori	8	13	17	19
Lourdes Flores	13	16	16	14
Luis Castañeda	14	15	14	14
Alejandro Toledo	11	12	10	11
Ollanta Humala	9	8	12	9
Pedro Pablo Kuczynski	2	2	1	1
Yehude Simon	2	1	1	1
Otros	14	3	5	5
Ninguno	7	5	4	6
No precisa	20	25	22	22
Total %	100	100	100	100
Base de entrevistas ponderada	481	476	462	470

Nota: En marzo del 2009 se aclaró a los encuestados que Alan García y Alberto Fujimori no podían postular

Año IV / Mayo de 2009

Si las elecciones presidenciales fueran mañana, ¿por quién no votaría de ninguna manera?

Mención espontánea

RESPUESTAS	Total %	SEXO		GRUPO DE EDAD			NIVEL SOCIOECONÓMICO		
		Masculino	Femenino	18 a 29	30 a 44	45 a más	A/B	C	D/E
Ollanta Humala	42	40	45	49	43	33	55	39	33
Keiko Fujimori	17	20	14	17	16	20	19	19	12
Alejandro Toledo	11	10	12	12	11	9	6	12	14
Lourdes Flores	6	8	5	6	7	6	3	6	10
Jaime Bayly	1	1	-	1	1	-	2	-	-
Luis Castañeda	0,4	1	-	-	1	-	1	0,5	-
Pedro Pablo Kuczynski	0,3	1	-	1	-	-	1	-	-
Alberto Andrade	0,2	0,4	-	-	1	-	1	-	-
Mercedes Cabanillas	0,2	0,4	-	1	-	-	1	-	-
Otros	1	1	1	1	1	2	2	1	1
Ninguno	2	1	2	1	2	1	-	2	2
No precisa	19	17	22	13	17	30	9	20	28
Total %	100	100	100	100	100	100	100	100	100
Base de entrevistas ponderada	470	238	232	172	167	130	150	188	132

RESPUESTAS	Febrero 2009	Marzo 2009	Abril 2009	Mayo 2009
Ollanta Humala	39	46	44	42
Keiko Fujimori	7	9	11	17
Alejandro Toledo	6	11	12	11
Lourdes Flores	3	7	6	6
Jaime Bayly	-	0,2	-	1
Luis Castañeda	-	1	0,4	0,4
Alan García	30	-	-	-
Alberto Fujimori	3	-	-	-
Otros	2	3	1	2
Ninguno	2	2	1	2
No precisa	8	20	23	19
Total %	100	100	100	100
Base de entrevistas ponderada	481	476	462	470

Nota: En marzo del 2009 se aclaró a los encuestados que Alan García y Alberto Fujimori no podían postular

Año IV / Mayo de 2009

Independientemente de su preferencia o elección, ¿quién cree que ganará las próximas elecciones presidenciales del Perú en el 2011?

Mención espontánea

RESPUESTAS	Total %	SEXO		GRUPO DE EDAD			NIVEL SOCIOECONÓMICO		
		Masculino	Femenino	18 a 29	30 a 44	45 a más	A/B	C	D/E
Keiko Fujimori	26	26	26	30	27	19	22	27	29
Luis Castañeda	16	15	17	13	15	20	18	13	16
Lourdes Flores	9	10	8	11	10	6	13	7	7
Alejandro Toledo	7	9	6	6	8	9	12	7	2
Ollanta Humala	7	9	6	11	4	6	5	7	10
Jorge Del Castillo	0,5	1	-	-	-	2	1	-	-
Edwin Donayre	0,2	0,4	-	1	-	-	-	-	1
Otros	1	-	1	-	1	1	1	1	-
Ninguno	0,2	0,4	-	-	1	-	1	-	-
No precisa	33	30	36	28	35	38	26	38	34
Total %	100	100	100	100	100	100	100	100	100
Base de entrevistas ponderada	470	238	232	172	167	130	150	188	132

RESPUESTAS	Febrero 2009	Marzo 2009	Abril 2009	Mayo 2009
Keiko Fujimori	9	15	19	26
Luis Castañeda	16	14	15	16
Lourdes Flores	10	11	15	9
Alejandro Toledo	12	11	9	7
Ollanta Humala	9	8	10	7
Otros	12	2	2	1
No precisa	33	39	31	33
Total %	100	100	100	100
Base de entrevistas ponderada	481	476	462	470

Nota: En marzo del 2009 se aclaró a los encuestados que Alan García y Alberto Fujimori no podían postular

Año IV / Mayo de 2009

PERSONAJES	Aprobación de Desempeño/Gestión (%)	Si las elecciones fueran mañana, ¿por quién votaría usted? (%)	Si las elecciones fueran mañana, ¿por quién NO votaría de ninguna manera? (%)	¿Quién cree que ganará las próximas elecciones presidenciales del Perú en el 2011 ? (%)
Luis Castañeda	80	14	0,4	16
Lourdes Flores	43	14	6	9
Alejandro Toledo	41	11	11	7
Ollanta Humala	16	9	42	7
Keiko Fujimori	39	19	17	26

Si las elecciones presidenciales fueran mañana, ¿por quién votaría Ud?

Mención espontánea

PERSONALIDADES	Total %	Autoubicación Izquierda-Derecha			
		Izquierda/ Centro Izquierda	Centro	Derecha/ Centro Derecha	No precisa
Keiko Fujimori	19	18	12	21	23
Lourdes Flores	14	4	18	15	15
Luis Castañeda	14	12	18	21	9
Alejandro Toledo	11	14	9	15	8
Ollanta Humala	9	21	6	2	9
Jaime Bayly	1	-	2	-	1
Susana Villarán	1	3	1	-	-
Pedro Pablo Kuczynski	1	-	3	-	-
Yehude Simon	1	-	1	3	-
Edwin Donayre	1	1	-	1	-
César Acuña	0,3	-	1	-	-
Alberto Andrade	0,3	2	-	-	-
Humberto Lay	0,2	-	-	-	1
Jorge Del Castillo	0,2	-	1	-	-
Otros	2	3	1	4	1
Ninguno	6	6	5	1	9
No precisa	22	18	24	17	25
Total %	100	100	100	100	100
Base de entrevistas	470	81	130	85	174

Cómo leer este cuadro:

Por ejemplo, el 21% de los que se autodefinen como de izquierda/ centro izquierda votaría por Ollanta Humala para Presidente en las elecciones del año 2011.

Año IV / Mayo de 2009

Si las elecciones presidenciales fueran mañana, ¿por quién votaría Ud?

Mención espontánea

PERSONALIDADES	Total %	OPINIÓN SOBRE LA SENTENCIA QUE CONDENA A ALBERTO FUJIMORI A 25 AÑOS DE CÁRCEL				
		Estoy de acuerdo con la culpabilidad y creo que debieron condenarlo a más de 25 años	Estoy de acuerdo con la culpabilidad y los 25 años de cárcel que le han impuesto	Estoy de acuerdo con la culpabilidad, pero creo que debieron condenarlo a menos de 25 años	Estoy en desacuerdo, Alberto Fujimori debió ser declarado inocente de estos crímenes	No precisa
Keiko Fujimori	19	3	6	26	43	13
Lourdes Flores	14	18	16	17	3	7
Luis Castañeda	14	12	21	14	8	-
Alejandro Toledo	11	17	13	6	4	21
Ollanta Humala	9	15	6	7	10	7
Jaime Bayly	1	1	1	-	2	-
Susana Villarán	1	-	2	1	-	-
Pedro Pablo Kuczynski	1	1	2	-	-	-
Yehude Simon	1	1	1	1	-	-
Edwin Donayre	0,5	-	1	-	1	-
César Acuña	0,3	-	-	1	-	-
Alberto Andrade	0,3	-	-	1	-	-
Humberto Lay	0,2	-	1	-	-	-
Jorge Del Castillo	0,2	1	-	-	-	-
Otros	2	2	2	1	1	-
Ninguno	6	7	7	4	5	7
No precisa	22	23	22	21	21	44
Total %	100	100	100	100	100	100
Base de entrevistas	470	110	118	134	93	14

Cómo leer este cuadro:

Por ejemplo, el 3% de quienes están de acuerdo con la culpabilidad de Alberto Fujimori y creen que debieron condenarlo a más de 25 años votaría por Keiko Fujimori para Presidente en las elecciones del año 2011.

Año IV / Mayo de 2009

APROBACIÓN

En general, ¿diría Ud. que aprueba o desaprueba la gestión del Presidente de la República, Alan García Pérez?

RESPUESTAS	Total %	SEXO		GRUPO DE EDAD			NIVEL SOCIOECONÓMICO		
		Masculino	Femenino	18 a 29	30 a 44	45 a más	A/B	C	D/E
Aprueba	39	44	35	45	39	33	54	35	28
Desaprueba	53	52	54	51	49	60	41	56	60
No precisa	8	5	12	5	12	7	5	9	11
Total %	100	100	100	100	100	100	100	100	100
Base de entrevistas ponderada	470	238	232	172	167	130	150	188	132

Aprobación Presidencial - series-

Aprueba

	E	F	M	A	M	J	J	A	S	O	N	D
2006									56	57	58	56
2007	59	55	64	56	51	51	45	45	49	30	38	34
2008	39	39	33	35	35	37	31	30	24	23	25	29
2009	38	36	39	37	39							

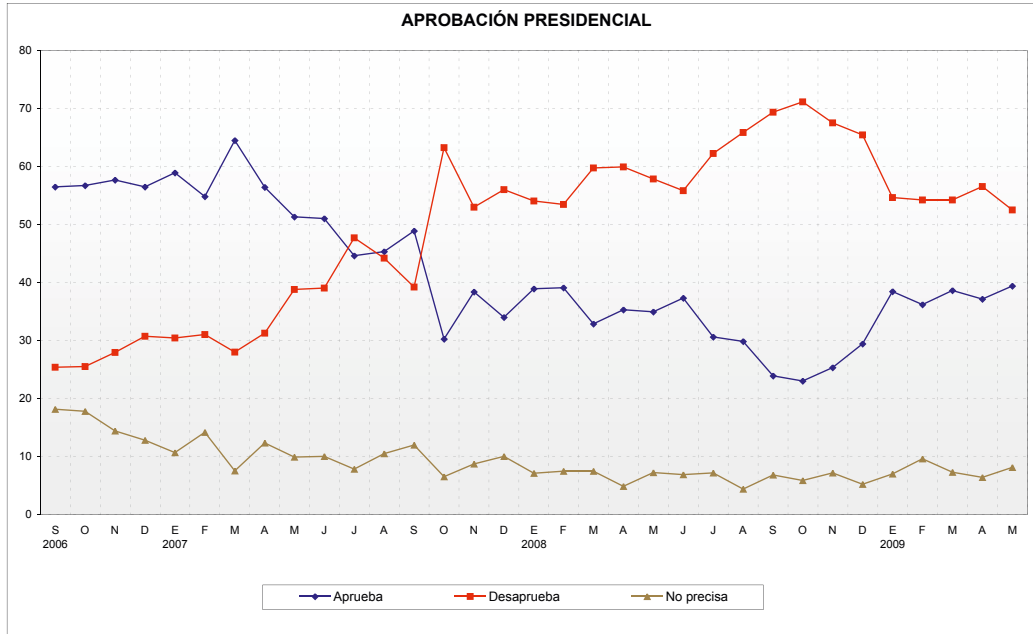
Desaprueba

	E	F	M	A	M	J	J	A	S	O	N	D
2006									25	26	28	31
2007	30	31	28	31	39	39	48	44	39	63	53	56
2008	54	53	60	60	58	56	62	66	69	71	68	65
2009	55	54	54	57	53							

No precisa

	E	F	M	A	M	J	J	A	S	O	N	D
2006									18	18	14	13
2007	11	14	8	12	10	10	8	11	12	7	9	10
2008	7	7	7	5	7	7	7	4	7	6	7	5
2009	7	10	7	6	8							

Año IV / Mayo de 2009



Evaluación neta

	E	F	M	A	M	J	J	A	S	O	N	D
2006									31	31	30	26
2007	29	24	36	25	13	12	-3	1	10	-33	-15	-22
2008	-15	-14	-27	-25	-23	-19	-32	-36	-45	-48	-42	-36
2009	-16	-18	-16	-19	-14							

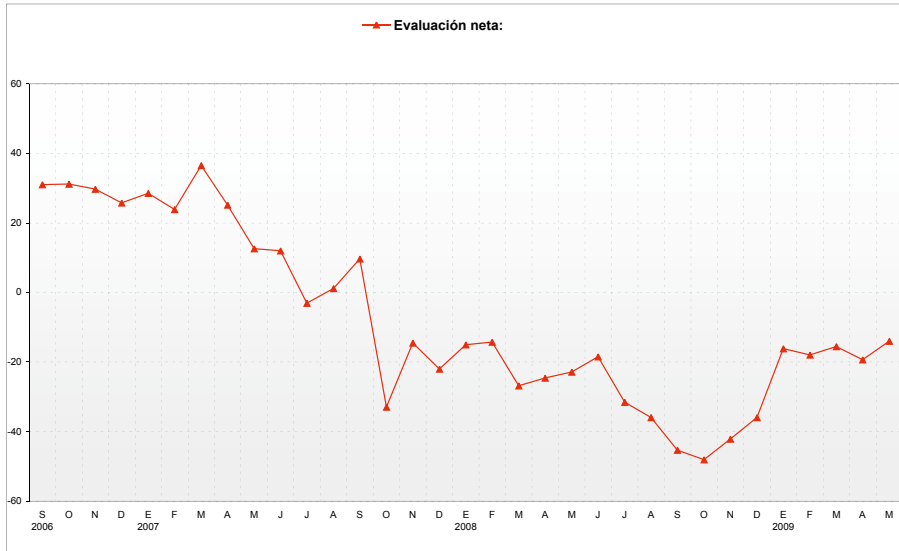
Aprueba

	E	F	M	A	M	J	J	A	S	O	N	D
2006									56	57	58	56
2007	59	55	64	56	51	51	45	45	49	30	38	34
2008	39	39	33	35	35	37	31	30	24	23	25	29
2009	38	36	39	37	39							

Desaprueba

	E	F	M	A	M	J	J	A	S	O	N	D
2006									25	26	28	31
2007	30	31	28	31	39	39	48	44	39	63	53	56
2008	54	53	60	60	58	56	62	66	69	71	68	65
2009	55	54	54	57	53							

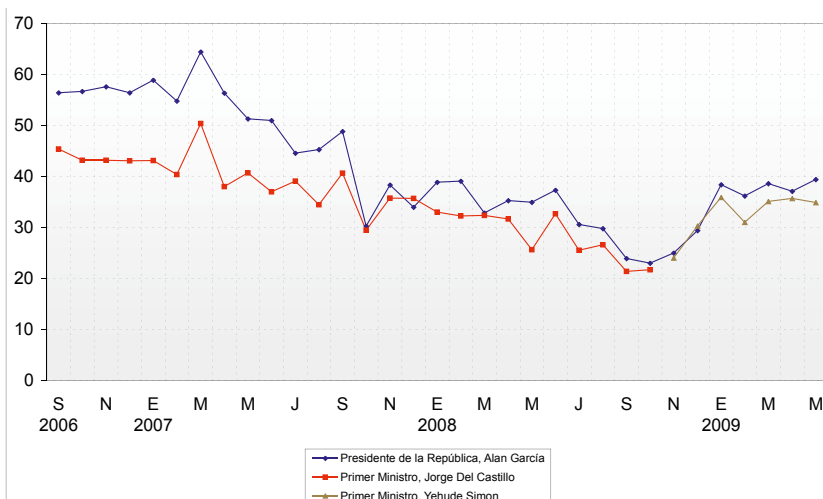
Año IV / Mayo de 2009



Primer Ministro, Yehude Simon

En general, ¿diría Ud. que aprueba o desaprueba la gestión del Primer Ministro, Yehude Simon?

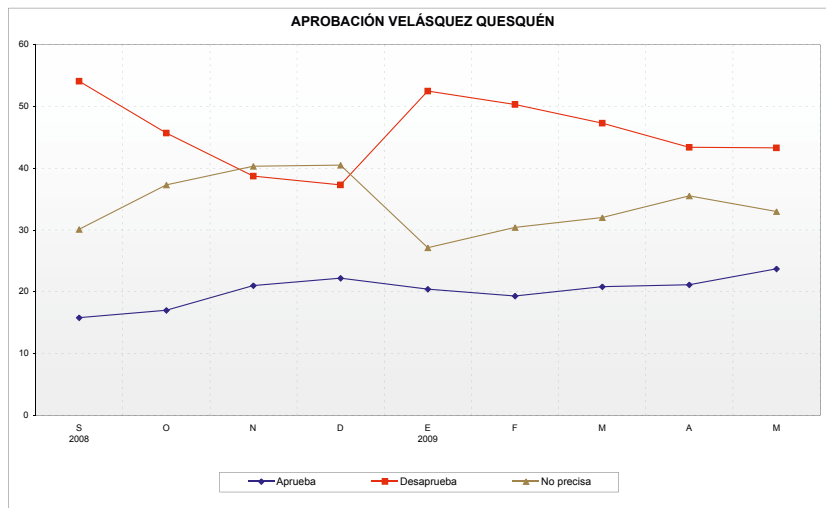
RESPUESTAS	Total %	SEXO		GRUPO DE EDAD			NIVEL SOCIOECONÓMICO		
		Masculino	Femenino	18 a 29	30 a 44	45 a más	A/B	C	D/E
Aprueba	35	39	31	35	36	34	50	31	23
Desaprueba	38	40	37	32	40	45	34	43	36
No precisa	27	22	32	33	25	21	16	26	40
Total %	100	100	100	100	100	100	100	100	100
Base de entrevistas ponderada	470	238	232	172	167	130	150	188	132



Presidente del Congreso, Javier Velásquez Quesquén

En general, ¿diría Ud. que aprueba o desaprueba la gestión del Presidente del Congreso, Javier Velásquez Quesquén?

RESPUESTAS	Total %	SEXO		GRUPO DE EDAD			NIVEL SOCIOECONÓMICO		
		Masculino	Femenino	18 a 29	30 a 44	45 a más	A/B	C	D/E
Aprueba	24	24	24	26	20	26	28	19	26
Desaprueba	43	46	41	32	47	54	48	46	35
No precisa	33	30	36	42	33	21	25	36	39
Total %	100	100	100	100	100	100	100	100	100
Base de entrevistas ponderada	470	238	232	172	167	130	150	188	132



Alcalde de Lima, Luis Castañeda Lossio

En general, ¿diría Ud. que aprueba o desaprueba la gestión del Alcalde de Lima, Luis Castañeda Lossio?

RESPUESTAS	Total %	SEXO		GRUPO DE EDAD			NIVEL SOCIOECONÓMICO		
		Masculino	Femenino	18 a 29	30 a 44	45 a más	A/B	C	D/E
Aprueba	80	81	79	79	80	81	80	77	84
Desaprueba	18	17	18	18	18	18	18	21	12
No precisa	2	2	3	3	3	2	1	2	4
Total %	100	100	100	100	100	100	100	100	100
Base de entrevistas ponderada	470	238	232	172	167	130	150	188	132

Año IV / Mayo de 2009

Alcalde de Lima, Luis Castañeda Lossio -series-

Aprueba

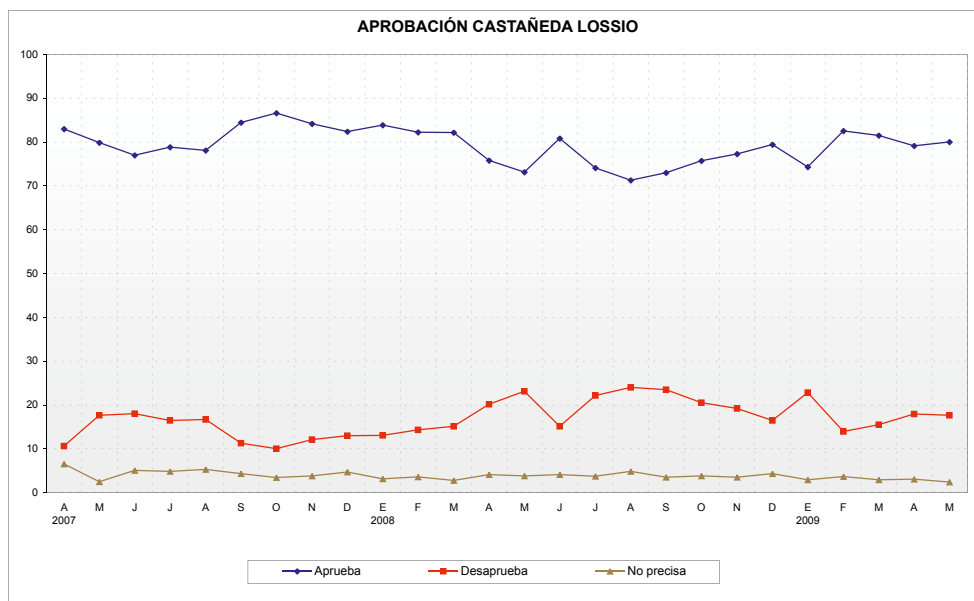
	E	F	M	A	M	J	J	A	S	O	N	D
2007				83	80	77	79	78	84	87	84	82
2008	84	82	82	76	73	81	74	71	73	76	77	79
2009	74	83	82	79	80							

Desaprueba

	E	F	M	A	M	J	J	A	S	O	N	D
2007				11	18	18	16	17	11	10	12	13
2008	13	14	15	20	23	15	22	24	24	21	19	16
2009	23	14	16	18	18							

No precisa

	E	F	M	A	M	J	J	A	S	O	N	D
2007				6	2	5	5	5	4	3	4	5
2008	3	4	3	4	4	4	4	5	4	4	4	4
2009	3	4	3	3	2							



PERSONAJES PÚBLICOS

En general, ¿diría Ud. que aprueba o desaprueba el desempeño público de Ollanta Humala Tasso?

RESPUESTAS	Total %	SEXO		GRUPO DE EDAD			NIVEL SOCIOECONÓMICO		
		Masculino	Femenino	18 a 29	30 a 44	45 a más	A/B	C	D/E
Aprueba	16	17	14	19	13	16	13	15	20
Desaprueba	78	76	80	76	79	79	85	78	70
No precisa	6	6	6	5	8	5	2	7	10
Total %	100	100	100	100	100	100	100	100	100
Base de entrevistas ponderada	470	238	232	172	167	130	150	188	132

... ¿Y el de Lourdes Flores Nano?

RESPUESTAS	Total %	SEXO		GRUPO DE EDAD			NIVEL SOCIOECONÓMICO		
		Masculino	Femenino	18 a 29	30 a 44	45 a más	A/B	C	D/E
Aprueba	43	41	45	44	43	41	49	42	37
Desaprueba	49	49	48	49	47	51	44	48	55
No precisa	9	10	8	7	11	8	7	11	8
Total %	100	100	100	100	100	100	100	100	100
Base de entrevistas ponderada	470	238	232	172	167	130	150	188	132

... ¿Y el de Alejandro Toledo Manrique?

RESPUESTAS	Total %	SEXO		GRUPO DE EDAD			NIVEL SOCIOECONÓMICO		
		Masculino	Femenino	18 a 29	30 a 44	45 a más	A/B	C	D/E
Aprueba	41	43	39	40	41	44	43	45	33
Desaprueba	53	52	54	55	51	52	52	48	59
No precisa	7	6	7	6	9	5	4	7	8
Total %	100	100	100	100	100	100	100	100	100
Base de entrevistas ponderada	470	238	232	172	167	130	150	188	132

... ¿Y el de Keiko Fujimori?

RESPUESTAS	Total %	SEXO		GRUPO DE EDAD			NIVEL SOCIOECONÓMICO		
		Masculino	Femenino	18 a 29	30 a 44	45 a más	A/B	C	D/E
Aprueba	39	33	44	42	39	34	31	39	47
Desaprueba	56	62	51	54	57	59	65	57	45
No precisa	5	5	5	5	5	7	4	4	8
Total %	100	100	100	100	100	100	100	100	100
Base de entrevistas ponderada	470	238	232	172	167	130	150	188	132

Año IV / Mayo de 2009

Personajes Públicos -series-

Aprobación de Ollanta Humala

	E	F	M	A	M	J	J	A	S	O	N	D
2006									19	18	18	18
2007	16,5	22,4	19	16,6	15,9	13	15	17	16	15	19	17
2008	18,5	18,9	17	17,7	15,3	18	17	17	21	20	18	22
2009	20	17	20	20	16							

Aprobación de Lourdes Flores

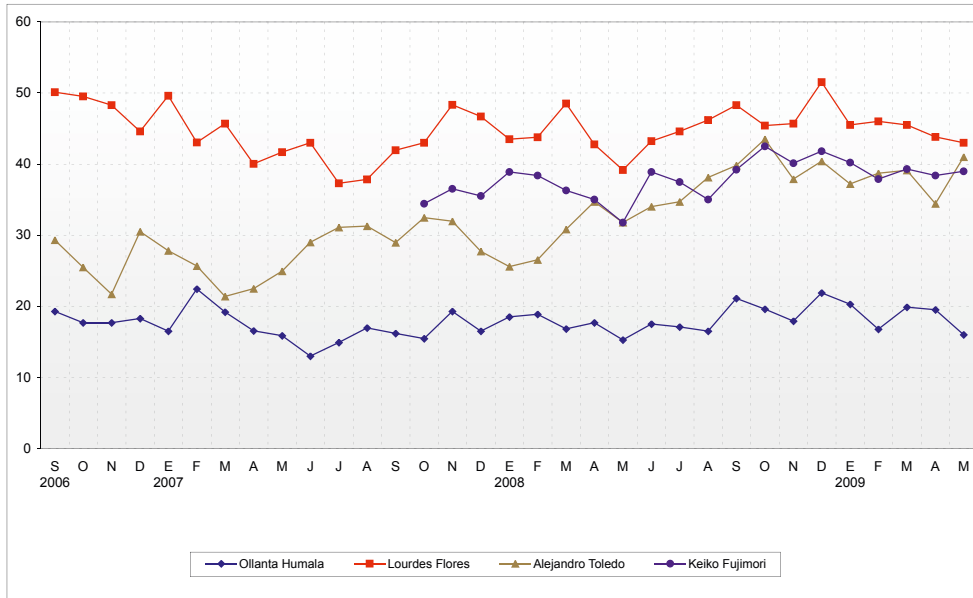
	E	F	M	A	M	J	J	A	S	O	N	D
2006									50	50	48	45
2007	49,6	43,1	46	40	41,7	43	37	38	42	43	48	47
2008	43,5	43,8	48	42,8	39,2	43	45	46	48	45	46	52
2009	46	46	46	44	43							

Aprobación de Alejandro Toledo

	E	F	M	A	M	J	J	A	S	O	N	D
2006									29	26	22	31
2007	27,8	25,7	21	22,5	24,9	29	31	31	29	32	32	28
2008	25,6	26,6	31	34,7	31,8	34	35	38	40	44	38	40
2009	37	39	39	34	41							

Aprobación de Keiko Fujimori

	E	F	M	A	M	J	J	A	S	O	N	D
2007										34	37	36
2008	38,9	38,4	36	35	31,8	39	38	35	39	43	40	42
2009	40	38	39	38	39							



SISTEMA POLÍTICO

¿Cómo calificaría la Situación Política general del Perú?

RESPUESTAS	Total %	SEXO		GRUPO DE EDAD			NIVEL SOCIOECONÓMICO		
		Masculino	Femenino	18 a 29	30 a 44	45 a más	A/B	C	D/E
Muy buena / Buena	15	19	11	12	11	23	25	11	9
Regular	65	65	66	69	70	55	60	69	67
Mala / Muy mala	19	16	22	19	18	21	15	20	23
No precisa	1	-	1	-	1	1	-	1	1
Total %	100	100	100	100	100	100	100	100	100
Base de entrevistas ponderada	470	238	232	172	167	130	150	188	132

Y, ¿cree que dentro de 12 meses la situación Política del país será mejor, igual o peor que ahora?

RESPUESTAS	Total %	SEXO		GRUPO DE EDAD			NIVEL SOCIOECONÓMICO		
		Masculino	Femenino	18 a 29	30 a 44	45 a más	A/B	C	D/E
Mejor	16	20	13	19	13	17	13	17	19
Igual	53	56	49	56	57	43	60	49	49
Peor	28	21	35	22	28	36	24	30	28
No precisa	3	3	3	2	3	5	3	3	4
Total %	100	100	100	100	100	100	100	100	100
Base de entrevistas ponderada	470	238	232	172	167	130	150	188	132

Año IV / Mayo de 2009

Ahora le voy a leer algunas opiniones sobre el Sistema Político en el Perú y quiero que me indique con cuál de esas está Ud. más de acuerdo.

RESPUESTAS	Total %	SEXO		GRUPO DE EDAD			NIVEL SOCIOECONÓMICO		
		Masculino	Femenino	18 a 29	30 a 44	45 a más	A/B	C	D/E
La democracia es preferible a cualquier otra forma de gobierno	65	69	62	62	67	68	78	63	54
Me da lo mismo un tipo de gobierno u otro	18	14	21	21	14	18	10	20	24
A veces un gobierno autoritario o una dictadura puede ser preferible a un gobierno democrático	13	14	12	12	17	9	12	15	12
No precisa	4	4	5	5	3	5	1	3	11
Total %	100	100	100	100	100	100	100	100	100
Base de entrevistas ponderada	470	238	232	172	167	130	150	188	132

En general, ¿qué tan satisfecho está Ud. con el funcionamiento de la democracia en el Perú?

RESPUESTAS	Total %	SEXO		GRUPO DE EDAD			NIVEL SOCIOECONÓMICO		
		Masculino	Femenino	18 a 29	30 a 44	45 a más	A/B	C	D/E
Muy satisfecho / Satisfecho	36	40	33	33	37	40	46	37	25
Insatisfecho / Muy insatisfecho	62	59	64	63	62	59	54	61	72
No precisa	2	1	3	4	1	1	-	2	4
Total %	100	100	100	100	100	100	100	100	100
Base de entrevistas ponderada	470	238	232	172	167	130	150	188	132

¿Con cuál de estas opiniones que le voy a leer estaría Ud. más de acuerdo?

RESPUESTAS	Total %	SEXO		GRUPO DE EDAD			NIVEL SOCIOECONÓMICO		
		Masculino	Femenino	18 a 29	30 a 44	45 a más	A/B	C	D/E
Sin un congreso o parlamento no puede haber democracia	61	59	62	59	62	62	67	58	58
La democracia puede funcionar sin congreso o parlamento	31	34	28	32	31	30	29	35	28
No precisa	8	7	10	9	7	8	4	7	14
Total %	100	100	100	100	100	100	100	100	100
Base de entrevistas ponderada	470	238	232	172	167	130	150	188	132

¿Con cuál de estas opiniones estaría Ud. más de acuerdo?

RESPUESTAS	Total %	SEXO		GRUPO DE EDAD			NIVEL SOCIOECONÓMICO		
		Masculino	Femenino	18 a 29	30 a 44	45 a más	A/B	C	D/E
Promover una mayor participación del Estado en la economía es la única forma en que el Perú puede desarrollarse	48	42	55	52	47	46	42	53	49
Promover la economía privada de mercado es la única forma en que el Perú puede desarrollarse	42	48	35	41	42	43	51	38	37
No precisa	10	10	10	7	11	12	7	9	14
Total %	100	100	100	100	100	100	100	100	100
Base de entrevistas ponderada	470	238	232	172	167	130	150	188	132

De la siguiente lista, ¿cuál debería ser el objetivo más importante del Perú para los próximos 10 años?

RESPUESTAS	Total %	SEXO		GRUPO DE EDAD			NIVEL SOCIOECONÓMICO		
		Masculino	Femenino	18 a 29	30 a 44	45 a más	A/B	C	D/E
Mantener el orden en este país	38	39	35	34	41	37	50	32	31
Dar a la gente mayor participación en las decisiones importantes del gobierno	27	27	27	30	26	25	30	30	20
Luchar contra la subida de precios	22	19	25	21	23	22	11	23	32
Proteger la libertad de expresión	11	13	10	14	8	12	5	13	16
No precisa	2	2	3	1	2	4	3	2	2
Total %	100	100	100	100	100	100	100	100	100
Base de entrevistas ponderada	470	238	232	172	167	130	150	188	132

ECONOMÍA

Hablando ahora sobre la situación económica de Ud. y su familia, ¿cómo está su situación económica familiar comparándola respecto de hace 12 meses?

RESPUESTAS	Total %	SEXO		GRUPO DE EDAD			NIVEL SOCIOECONÓMICO		
		Masculino	Femenino	18 a 29	30 a 44	45 a más	A/B	C	D/E
Mucho mejor / Algo mejor	25	32	18	34	22	17	32	27	15
Permanece igual	45	42	49	42	48	46	41	50	44
Algo peor / Mucho peor	30	27	33	25	30	36	28	24	40
No precisa	0,3	-	1	-	-	1	-	-	1
Total %	100	100	100	100	100	100	100	100	100
Base de entrevistas ponderada	470	238	232	172	167	130	150	188	132

Año IV / Mayo de 2009

¿Y cómo cree que estará la situación económica de Ud. y su familia dentro de 12 meses?

RESPUESTAS	Total %	SEXO		GRUPO DE EDAD			NIVEL SOCIOECONÓMICO		
		Masculino	Femenino	18 a 29	30 a 44	45 a más	A/B	C	D/E
Mejorará mucho / Mejorará algo	36	38	33	47	35	23	36	41	29
Permanecerá igual	40	39	42	36	40	47	43	37	42
Empeorará algo / Empeorará mucho	18	18	18	13	19	24	19	17	20
No precisa	6	5	7	4	6	7	3	5	9
Total %	100	100	100	100	100	100	100	100	100
Base de entrevistas ponderada	470	238	232	172	167	130	150	188	132

¿Cómo calificaría la situación económica peruana comparándola respecto de hace 12 meses?

RESPUESTAS	Total %	SEXO		GRUPO DE EDAD			NIVEL SOCIOECONÓMICO		
		Masculino	Femenino	18 a 29	30 a 44	45 a más	A/B	C	D/E
Mucho mejor / Algo mejor	22	25	18	24	22	18	26	21	18
Permanece igual	40	39	41	40	40	40	40	43	37
Algo peor / Mucho peor	37	36	39	35	37	41	34	36	44
No precisa	1	1	1	1	1	2	1	1	2
Total %	100	100	100	100	100	100	100	100	100
Base de entrevistas ponderada	470	238	232	172	167	130	150	188	132

¿Cómo cree que estará la situación económica del Perú dentro de 12 meses?

RESPUESTAS	Total %	SEXO		GRUPO DE EDAD			NIVEL SOCIOECONÓMICO		
		Masculino	Femenino	18 a 29	30 a 44	45 a más	A/B	C	D/E
Mejorará mucho / Mejorará algo	29	29	30	33	31	24	28	32	28
Permanecerá igual	40	41	39	40	43	35	42	40	37
Empeorará algo / Empeorará mucho	22	22	22	18	20	30	27	18	21
No precisa	9	8	9	10	6	11	3	10	14
Total %	100	100	100	100	100	100	100	100	100
Base de entrevistas ponderada	470	238	232	172	167	130	150	188	132

FICHA TÉCNICA

- Título del estudio: Encuesta de Opinión en Lima Metropolitana – Mayo 2009
- Objetivos del Estudio: Evaluación de autoridades e instituciones; opinión acerca de la coyuntura actual.
- Encuestadora: Pontificia Universidad Católica del Perú
- N° de registro: 0108-REE/JNE
- Universo o población objetivo: Hombres y mujeres mayores de 18 años, habitantes de 31 distritos de Lima Metropolitana.
- Marco muestral: La selección de manzanas se hizo utilizando como marco muestral la cartografía digital del INEI del 2004 para los 31 distritos de Lima Metropolitana. Los distritos que no forman parte del marco muestral son: Chaclacayo, Lurigancho, Cieneguilla y los distritos balnearios del Sur y del Norte de la Ciudad.
- Representatividad: En los distritos que forman parte del universo y que están incluidos en el marco muestral se encuentra el 95.88% de la población electoral total de la provincia de Lima.
- Tamaño de la muestra: 470 personas entrevistadas en Lima Metropolitana.
- Error y nivel de confianza estimados: $\pm 4.51\%$ con un nivel de confianza del 95%, asumiendo 50%-50% de heterogeneidad, bajo el supuesto de muestreo aleatorio simple.
- Distritos que resultaron seleccionados en la muestra: La selección aleatoria de manzanas del marco muestral determinó que la encuesta se aplicara en 27 distritos de Lima Metropolitana (Cercado de Lima, Ate, Breña, Carabayllo, Chorrillos, Comas, El Agustino, Independencia, Jesús María, La Victoria, Lince, Los Olivos, Pueblo Libre, Miraflores, Puente Piedra, Rímac, San Borja, San Isidro, San Juan de Lurigancho, San Juan de Miraflores, San Martín de Porres, San Miguel, Santa Anita, Santiago de Surco, Surquillo, Villa El Salvador y Villa María del Triunfo).
- Procedimiento de muestreo: Se realizó una muestra probabilística polietápica. Dentro de Lima se estratificó la muestra de acuerdo con grandes zonas de la ciudad—cono norte, cono este, cono sur, centro, cono oeste-suroeste—, y en cada estrato se seleccionó una muestra simple al azar de manzanas. Posteriormente se realizó un muestreo sistemático de viviendas en cada manzana seleccionada y se aplicaron cuotas de sexo y edad para la selección de personas al interior de las viviendas.
- Ponderación: En Lima Metropolitana los datos se ponderaron en función del peso de los estratos en la población total.
- Técnica de recolección de datos: Mediante entrevistas directas en las viviendas seleccionadas.
- Supervisión de campo: Se supervisó el 30% de las entrevistas realizadas.
- Fechas de aplicación: Entre los días 1 y 2 de mayo de 2009.
- Financiamiento: Pontificia Universidad Católica del Perú.
- Página web: <http://www.pucp.edu.pe>
- Email: iop@pucp.edu.pe