



INSTITUTO DE
OPINIÓN
PÚBLICA

PONTIFICIA UNIVERSIDAD CATÓLICA DEL PERÚ

Año V / Mayo de 2010

ESTADO DE LA OPINIÓN PÚBLICA

DIRECTOR EJECUTIVO

Fernando Tuesta Soldevilla

Edwin Cohaila
Oliver Glave
Alice López
Vania Martínez
Melina Panduro
Andrés Pérez Crespo
Josedomingo Pimentel
León Portocarrero
Peggy Sztuden

INFORMES

iop@pucp.edu.pe

Teléfonos: 51.1.626-2000
Anexo 3700

Fax: 51.1.626-2908
Av. Universitaria 1801,
San Miguel, Lima - Perú.
Apartado 1761- Lima 100

Pontificia Universidad
Católica del Perú
108-REE/JNE

Encuétranos en:

<http://www.pucp.edu.pe/iop>
<http://blog.pucp.edu.pe/iop>
Facebook: iop pucp
Twitter: ioppucp
Scribd: ioppucp
Youtube: ioppucp
Videos PUCP: ioppucp

El contenido de este boletín no expresa necesariamente la opinión del Instituto de Opinión ni compromete la posición Institucional de la Pontificia Universidad Católica del Perú

INTENCIÓN DE VOTO PRESIDENCIAL

Si bien no hay cambios en los personajes que se encuentran en los primeros puestos de intención de voto presidencial, al parecer la brecha entre Luis Castañeda Lossio y Keiko Fujimori, los dos principales competidores en esta contienda electoral, parece acrecentarse.

Ninguno de estos dos candidatos ha recuperado las cifras que tenían a fines del año pasado. Castañeda ha venido teniendo un constante descenso desde principio de este año, pero se ha mantenido en los primeros lugares de los sondeos. Mientras tanto, Keiko Fujimori, mantiene cifras que no le permiten acercarse al actual alcalde de Lima.

Con menos intención de voto, y un poco más lejos de los primeros lugares, se encuentran otros candidatos que parecen no lograr consolidar un lugar dentro de las principales preferencias.

Quien ha recuperado, negativamente, cifras comparables a las del año pasado, es el nivel de desaprobación del presidente de la república. Este nivel a llegado a superar el 60% de desaprobación, convirtiéndose en la cifra negativa más alta del presidente en el presente año.

Otra cifra negativa que también viene creciendo, se refieren a la situación política nacional, que es considerada regular por un 65% de entrevistados (la cifra más alta este año).

Cifras negativas que es probable se encuentren así, por una coyuntura política general, también negativa.

Encuentre todos estos y más datos sobre la intención de voto presidencial, percepción sobre los candidatos, presidenciales, la política y la economía, en este nuevo sondeo realizado en Lima Metropolitano, por el Instituto de Opinión Pública de la Pontificia Universidad Católica del Perú.

Año V / Mayo de 2010

INTENCIÓN DE VOTO PRESIDENCIAL 2011

Si las elecciones presidenciales fueran mañana, ¿por quién votaría usted? - Con cartilla

RESPUESTAS	Total %	SEXO		GRUPO DE EDAD			NIVEL SOCIOECONÓMICO		
		Masculino	Femenino	18 a 29	30 a 44	45 o más	A/B	C	D/E
Luis Castañeda	30	30	31	29	32	32	25	38	26
Keiko Fujimori	19	14	23	16	20	20	12	15	28
Alejandro Toledo	10	13	8	13	8	9	15	11	7
Ollanta Humala	9	12	6	8	11	9	4	8	14
Jaime Bayly	6	4	8	8	6	3	7	7	4
Pedro Pablo Kuczynski	4	4	4	2	4	5	11	2	-
Yehude Simon	1	1	2	1	1	3	3	1	1
Jorge del Castillo	1	1	2	2	1	2	3	1	1
Edwin Donayre	1	2	0.4	1	1	1	2	1	-
Marco Arana	0.3	0.3	0.3	-	-	1	-	1	-
Otro	2	1	2	2	1	2	1	2	2
Blanco/Viciado	7	11	4	10	7	3	8	8	7
No precisa	9	8	11	8	10	12	10	7	12
Total %	100	100	100	100	100	100	100	100	100
Base de entrevistas ponderada	515	256	259	196	184	135	127	205	183

Serie - Con cartilla

RESPUESTAS	Octubre 2009	Noviembre 2009	Diciembre 2009	Enero 2010	Febrero 2010	Marzo 2010	Abril 2010	Mayo 2010
Luis Castañeda	36	33	36	35	38	31	29	30
Keiko Fujimori	21	20	16	20	17	18	22	19
Lourdes Flores	10	10	10	9	9			
Alejandro Toledo	14	14	8	12	9	8	14	10
Jaime Bayly					6	8	4	6
Ollanta Humala	6	7	12	9	7	7	9	9
Otros	6	7	6	7	5	13	3	9
Blanco/Viciado				-	5	6	8	7
No precisa	6	10	11	8	4	9	5	9
Total %	100	100	100	100	100	100	100	100
Base de entrevistas ponderada	502	508	562	513	509	524	524	515

Año V / Mayo de 2010

Si las elecciones presidenciales fueran mañana, por quiénes NO VOTARÍA DE NINGUNA MANERA? Respuestas Múltiples - Con cartilla

RESPUESTAS	Total %	SEXO		GRUPO DE EDAD			NIVEL SOCIOECONÓMICO		
		Masculino	Femenino	18 a 29	30 a 44	45 o más	A/B	C	D/E
Ollanta Humala	41	38	44	48	41	32	56	42	30
Jaime Bayly	22	25	20	21	22	25	26	20	23
Keiko Fujimori	21	27	16	22	15	27	35	18	15
Jorge del Castillo	19	20	17	10	27	20	12	23	18
Alejandro Toledo	15	16	15	11	22	12	17	18	12
Edwin Donayre	6	7	5	7	7	3	8	7	3
Luis Castañeda	5	7	4	3	9	5	7	4	5
Marco Arana	5	6	4	4	8	2	8	4	4
Pedro Pablo Kuczynski	5	6	4	3	6	5	4	7	3
Yehude Simon	3	4	2	3	5	1	3	3	2
Otro	4	3	4	4	3	4	1	4	5
Blanco/Viciado	2	1	2	2	2	2	1	2	2
No precisa	11	9	13	5	11	19	5	9	17
Base de entrevistas ponderada	515	256	259	196	184	135	127	205	183

Independientemente de su preferencia o elección, ¿quién cree que ganará las próximas elecciones presidenciales del Perú en el 2011? - Con cartilla

RESPUESTAS	Total %	SEXO		GRUPO DE EDAD			NIVEL SOCIOECONÓMICO		
		Masculino	Femenino	18 a 29	30 a 44	45 o más	A/B	C	D/E
Luis Castañeda	40	42	38	41	38	40	40	46	33
Keiko Fujimori	23	19	26	22	23	23	26	15	28
Alejandro Toledo	7	9	5	9	6	6	11	6	5
Ollanta Humala	6	10	3	8	5	5	2	6	10
Jaime Bayly	1	1	1	2	1	1	1	2	2
Pedro Pablo Kuczynski	1	0.4	1	1	1	1	3	-	-
Edwin Donayre	0.4	-	1	1	1	-	2	-	-
Marco Arana	0.2	0.4	-	-	-	1	-	-	1
Otro	1	1	2	1	2	1	1	3	-
No precisa	21	18	23	17	25	21	15	23	22
Total %	100	100	100	100	100	100	100	100	100
Base de entrevistas ponderada	515	256	259	196	184	135	127	205	183

Serie

RESPUESTAS	Julio 2009	Agosto 2009	Setiembre 2009	Octubre 2009	Noviembre 2009	Diciembre 2009	Enero 2010	Febrero 2010	Marzo 2010	Abril 2010	Mayo 2010
Luis Castañeda	12	14	14	26	21	26	23	32	32	36	40
Keiko Fujimori	32	27	25	24	21	17	20	19	19	25	23
Ollanta Humala	9	8	9	3	6	6	5	6	5	6	6
Lourdes Flores	9	10	7	8	4	6	4	3	4		
Alejandro Toledo	7	9	7	7	9	6	6	4	7	10	7
Jaime Bayly								3	5	3	1
Otros	1	2	1	2	1	1	3	5	2	3	3
No precisa	29	30	36	31	39	38	41	32	26	17	21
Total %	100	100	100	100	100	100	100	100	100	100	100
Base de entrevistas ponderada	509	506	511	502	508	562	513	509	524	524	515

Desde marzo del 2009 se aclaró a los encuestados que Alan García y Alberto Fujimori no podían postular

Desde abril 2010 esta pregunta se aplicó mostrando cartilla - Asistida

Año V / Mayo de 2010

Independientemente de sus preferencias políticas, ¿cuál de los siguientes candidatos considera usted que está más capacitado(a) para enfrentar los siguientes problemas?

RESPUESTAS	Luis Castañeda	Keiko Fujimori	Ollanta Humala	Alejandro Toledo	Jaime Bayly	Ninguno	No precisa	Total %
Combatir la corrupción	28	15	19	10	6	18	4	100
Combatir el narcotráfico	23	18	25	10	3	16	5	100
Reducir la pobreza	27	20	9	20	4	15	5	100
Generar más trabajo y mejores condiciones laborales	34	19	10	18	4	11	4	100
Mejorar la seguridad ciudadana	43	16	15	8	3	9	6	100
Mejorar la calidad de la educación pública	30	23	8	17	7	11	4	100
Mejorar el acceso a los servicios de salud	42	19	9	13	4	8	5	100
Mantener la estabilidad económica	27	19	10	26	2	10	5	100
Establecer acuerdos comerciales internacionales	30	19	7	19	4	7	7	93
Promover las inversiones privadas	35	17	8	23	3	7	7	100
Garantizar el acceso al agua y desagüe	39	19	9	15	3	9	6	100
Combatir el terrorismo	23	25	19	12	2	12	6	100

Año V / Mayo de 2010

INTENCIÓN DE VOTO EN SEGUNDA VUELTA

Pensando en una hipotética segunda vuelta entre los siguientes posibles candidatos, ¿por cuál se decidiría?

ESCENARIOS	Junio 2009	Julio 2009	Setiembre 2009	Octubre 2009	Noviembre 2009	Diciembre 2009	Enero 2010	Febrero 2010	Marzo 2010	Abril 2010	Mayo 2010
¿Ollanta Humala o Keiko Fujimori?											
Keiko Fujimori	49	54	49	59	54	42	50	54	52	55	53
Ollanta Humala	22	23	23	15	16	22	24	21	21	28	21
No precisa	29	24	28	26	31	37	26	25	27	17	25
¿Luis Castañeda o Keiko Fujimori?											
Luis Castañeda	60	61	63	68	63	62	63	67	64	53	63
Keiko Fujimori	29	30	28	26	27	23	27	25	26	37	26
No precisa	12	10	10	6	10	16	11	9	10	11	11
¿Keiko Fujimori o Alejandro Toledo?											
Alejandro Toledo	43	38	43	43	41	35	45	41	41	43	38
Keiko Fujimori	41	47	39	45	42	35	37	43	44	46	47
No precisa	16	15	18	12	17	29	18	16	16	11	15
¿Ollanta Humala o Luis Castañeda?											
Luis Castañeda	75	74	73	82	79	70	73	79	74	75	74
Ollanta Humala	13	16	16	10	10	14	15	12	16	17	16
No precisa	12	10	11	8	11	16	12	9	10	9	11
¿Luis Castañeda o Alejandro Toledo?											
Luis Castañeda	66	63	63	71	66	64	65	71	67	65	65
Alejandro Toledo	24	25	24	22	23	18	24	21	22	25	25
No precisa	10	13	13	7	11	18	11	9	12	10	10
¿Ollanta Humala o Alejandro Toledo?											
Alejandro Toledo	54	51	55	63	54	43	54	56	54	54	49
Ollanta Humala	20	19	19	13	13	19	17	18	17	20	19
No precisa	26	29	26	24	32	39	30	26	29	26	32
Total %	100	100	100	100	100	100	100	100	100	100	100
Base de entrevistas ponderada	559	509	511	502	508	562	513	509	524	524	515

Resumen de segunda vuelta - Mayo

Candidatos	Le gana a...
Luis Castañeda	Keiko Fujimori, Alejandro Toledo y Ollanta Humala
Keiko Fujimori	Alejandro Toledo y Ollanta Humala
Alejandro Toledo	Ollanta Humala
Ollanta Humala	No le gana a ninguno

DESEMPEÑO PÚBLICO

En general, ¿diría usted que aprueba o desaprueba el desempeño público de...?

RESPUESTAS	Aprueba	Desaprueba	No precisa	Total %
Alexander Kouri	53	40	7	100
Lourdes Flores	53	42	5	100
Keiko Fujimori	50	45	5	100
Alejandro Toledo	45	51	5	100
Jaime Bayly	23	70	7	100
Ollanta Humala	22	74	4	100

Series

Aprobación de Lourdes Flores

	E	F	M	A	M	J	J	A	S	O	N	D
2006									50	50	48	45
2007	50	43	46	40	42	43	37	38	42	43	48	47
2008	44	44	48	43	39	43	45	46	48	45	46	52
2009	46	46	46	44	43	45	52	44	38	41	37	33
2010	36	36	40	41	53							

Aprobación de Keiko Fujimori

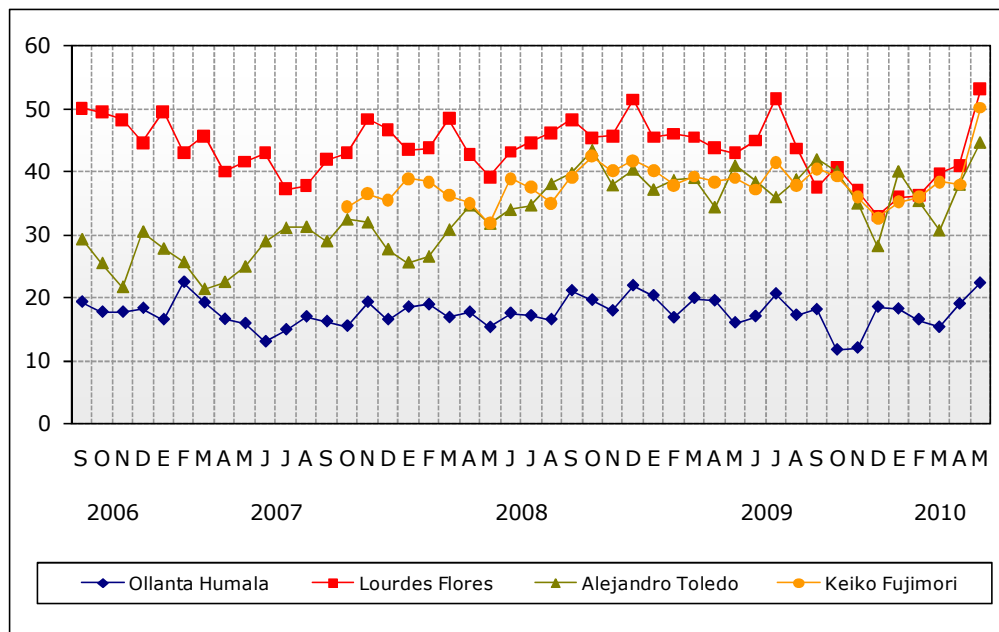
	E	F	M	A	M	J	J	A	S	O	N	D
2007										34	37	36
2008	39	38	36	35	32	39	38	35	39	43	40	42
2009	40	38	39	38	39	37	42	38	41	39	36	33
2010	35	36	38	38	50							

Aprobación de Alejandro Toledo

	E	F	M	A	M	J	J	A	S	O	N	D
2006									29	26	22	31
2007	28	26	21	22	25	29	31	31	29	32	32	28
2008	26	27	31	35	32	34	35	38	40	44	38	40
2009	37	39	39	34	41	38	36	39	42	40	35	28
2010	40	35	31	38	45							

Aprobación de Ollanta Humala

	E	F	M	A	M	J	J	A	S	O	N	D
2006									19	18	18	18
2007	17	22	19	17	16	13	15	17	16	15	19	17
2008	19	19	17	18	15	18	17	17	21	20	18	22
2009	20	17	20	20	16	17	21	17	18	12	12	19
2010	18	17	15	19	22							



APROBACIÓN PRESIDENCIAL

En general, ¿diría usted que aprueba o desaprueba la gestión del Presidente de la República, Alan García?

RESPUESTAS	Total %	SEXO		GRUPO DE EDAD			NIVEL SOCIOECONÓMICO		
		Masculino	Femenino	18 a 29	30 a 44	45 o más	A/B	C	D/E
Aprueba	34	36	32	34	38	29	47	28	32
Desaprueba	61	60	63	62	57	66	49	66	65
No precisa	5	5	5	4	5	5	5	6	3
Total %	100	100	100	100	100	100	100	100	100
Base de entrevistas ponderada	515	256	259	196	184	135	127	205	183

Series

Aprueba

	E	F	M	A	M	J	J	A	S	O	N	D
2006									56	57	58	56
2007	59	55	64	56	51	51	45	45	49	30	38	34
2008	39	39	33	35	35	37	31	30	24	23	25	29
2009	38	36	39	37	39	36	25	30	29	33	34	33
2010	36	35	39	33	34							

Desaprueba

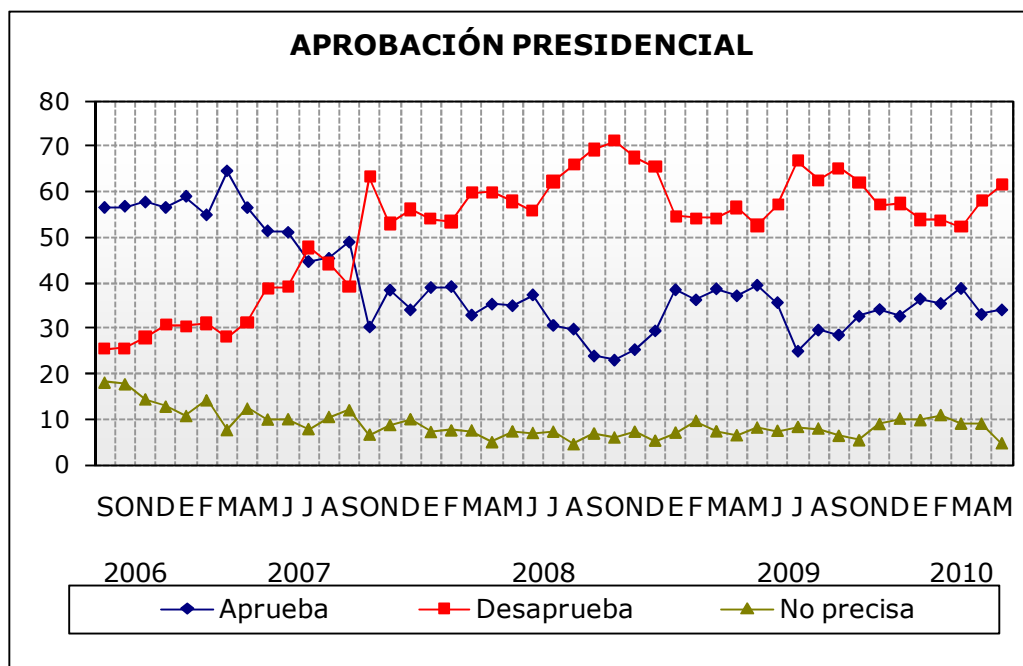
	E	F	M	A	M	J	J	A	S	O	N	D
2006									25	26	28	31
2007	30	31	28	31	39	39	48	44	39	63	53	56
2008	54	53	60	60	58	56	62	66	69	71	68	65
2009	55	54	54	57	53	57	67	63	65	62	57	57
2010	54	54	52	58	61							

No precisa

	E	F	M	A	M	J	J	A	S	O	N	D
2006									18	18	14	13
2007	11	14	8	12	10	10	8	11	12	7	9	10
2008	7	7	7	5	7	7	7	4	7	6	7	5
2009	7	10	7	6	8	7	8	8	6	5	9	10
2010	10	11	9	9	5							

Evaluación neta

	E	F	M	A	M	J	J	A	S	O	N	D
2006									31	31	30	26
2007	29	24	36	25	13	12	-3	1	10	-33	-15	-22
2008	-15	-14	-27	-25	-23	-19	-32	-36	-45	-48	-42	-36
2009	-16	-18	-16	-19	-14	-21	-42	-33	-37	-30	-23	-25
2010	-17	-18	-14	-25	-27							



Año V / Mayo de 2010

CONFIANZA EN INSTITUCIONES

En general ¿usted tiene mucha, alguna, poca o ninguna confianza en...?

RESPUESTAS	Mucha / Alguna	Poca / Ninguna	No precisa	Total %
La Iglesia Católica	47	52	1	100
Las empresas peruanas	43	55	3	100
Los Medios de Comunicación	40	58	2	100
La Policía Nacional	29	69	2	100
Las Fuerzas Armadas	29	70	1	100
El Gobierno	18	80	1	100
Los Partidos Políticos	15	84	2	100
El Poder Judicial	13	85	2	100
El Congreso de la República	11	87	2	100

Series

Iglesia Católica

	E	F	M	A	M	J	J	A	S	O	N	D
2006												55
2007	56	54	59	54	60	59	58	59	58	62	59	61
2008	62	59	61		56	58	60	61	56	55	56	63
2009	56		58		56	59	59		58	58	54	60
2010	55	49	51		47							

Medios de Comunicación

	E	F	M	A	M	J	J	A	S	O	N	D
2006									48	53	56	55
2007	52	48	54	48	48	57	52	50	59	47	56	52
2008	52	47	43		47	48	51	53	51	54	52	58
2009	47		56		53	55	55		48	51	41	40
2010	42	53	47		40							

Fuerzas Armadas

	E	F	M	A	M	J	J	A	S	O	N	D
2006									38	34	33	39
2007	39	39	38	38	38	42	39	42	48	40	47	40
2008	38	37	33		38	43	42	45	47	46	44	44
2009	44		47		46	40	45		40	42	34	32
2010	33	38	39		29							

Gobierno

	E	F	M	A	M	J	J	A	S	O	N	D
2006									19	21	22	26
2007	33	29	25	31	37	27	31	23	32	21	24	26
2008	26	26	19		25	31	22	23	17	19	20	21
2009	25		29		27	23	23		20	20	15	16
2010	21	21	16		18							

Partidos Políticos

	E	F	M	A	M	J	J	A	S	O	N	D
2006									23	20	22	21
2007	20	21	19	14	16	19	20	19	18	19	19	15
2008	18	15	14		17	20	19	18	18	18	21	17
2009	19		19		21	22	17		17	19	10	11
2010	15	19	14		15							

Poder Judicial

	E	F	M	A	M	J	J	A	S	O	N	D
2006									11	12	10	16
2007	13	13	13	10	13	16	15	14	14	14	18	18
2008	17	12	11		15	17	15	15	17	14	13	14
2009	18		20		22	19	16		14	17	12	12
2010	16	17	13		13							

Congreso de la República

	E	F	M	A	M	J	J	A	S	O	N	D
2006									21	22	20	23
2007	24	21	22	17	24	14	22	17	20	16	16	20
2008	18	18	11		18	19	13	12	10	11	14	16
2009	14		18		22	15	16		14	13	8	11
2010	12	10	8		11							

a/ En abril del 2008 no se realizó las preguntas correspondientes a confianza en las instituciones.

b/ En el periodo de enero-abril del 2007 no se preguntó por el nivel de confianza en las Fuerzas Armadas.

c/ En el periodo de setiembre a diciembre del 2006 se preguntó por el nivel de confianza en el Poder Ejecutivo, a partir de enero del 2007 se preguntó por el Gobierno.

Año V / Mayo de 2010

SISTEMA POLÍTICO

¿Cómo calificaría usted la situación política general del Perú?

RESPUESTAS	Total %	SEXO		GRUPO DE EDAD			NIVEL SOCIOECONÓMICO		
		Masculino	Femenino	18 a 29	30 a 44	45 o más	A/B	C	D/E
Muy buena / Buena	9	10	8	10	7	10	18	6	7
Regular	65	65	65	63	68	65	63	67	65
Mala / Muy mala	24	22	26	26	22	24	18	25	27
No precisa	2	3	1	2	3	1	2	2	2
Total %	100	100	100	100	100	100	100	100	100
Base de entrevistas ponderada	515	256	259	196	184	135	127	205	183

Serie

Muy buena / buena

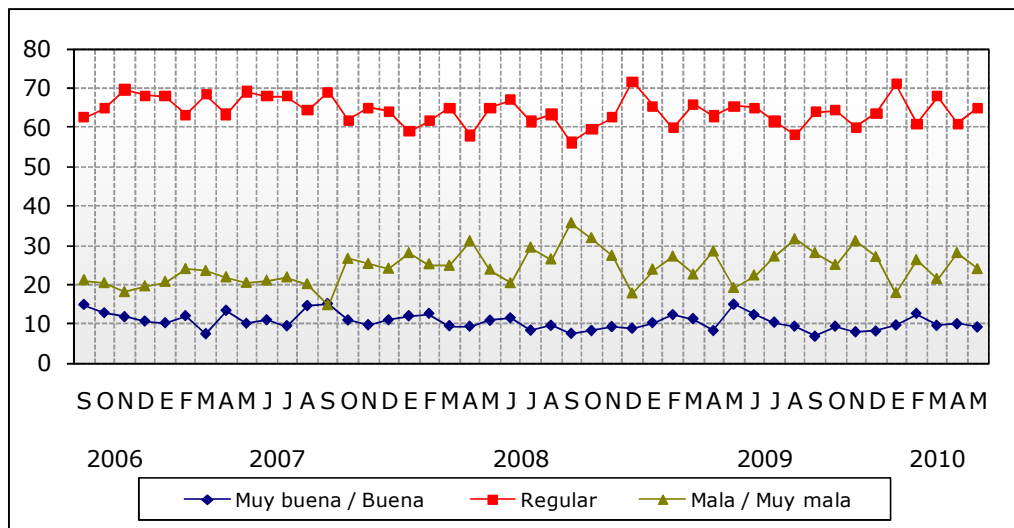
	E	F	M	A	M	J	J	A	S	O	N	D
2006									15	13	12	11
2007	10	12	8	13	10	11	10	15	15	11	10	11
2008	12	13	10	9	11	12	8	10	8	8	9	9
2009	10	12	11	8	15	12	10	9	7	9	8	8
2010	10	13	10	10	9							

Regular

	E	F	M	A	M	J	J	A	S	O	N	D
2006									63	65	70	68
2007	68	63	68	63	69	68	68	64	69	62	65	64
2008	59	62	65	58	65	67	62	63	56	60	63	72
2009	65	60	66	63	65	65	62	58	64	64	60	64
2010	71	61	68	61	65							

Mala / Muy Mala

	E	F	M	A	M	J	J	A	S	O	N	D
2006									21	20	18	20
2007	21	24	23	22	20	21	22	20	15	27	25	24
2008	28	25	25	31	24	20	29	26	36	32	27	18
2009	24	27	23	28	19	22	27	32	28	25	31	27
2010	18	26	21	28	24							



Año V / Mayo de 2010

¿Cree que dentro de 12 meses la situación política del país será mejor, igual o peor que ahora?

RESPUESTAS	Total %	SEXO		GRUPO DE EDAD			NIVEL SOCIOECONÓMICO		
		Masculino	Femenino	18 a 29	30 a 44	45 o más	A/B	C	D/E
Mejor	22	27	17	26	20	20	24	20	23
Igual	56	57	55	61	57	50	59	62	48
Peor	12	9	16	8	14	17	11	12	15
No precisa	9	8	11	6	10	14	7	7	14
Total %	100	100	100	100	100	100	100	100	100
Base de entrevistas ponderada	515	256	259	196	184	135	127	205	183

Series

Mejor

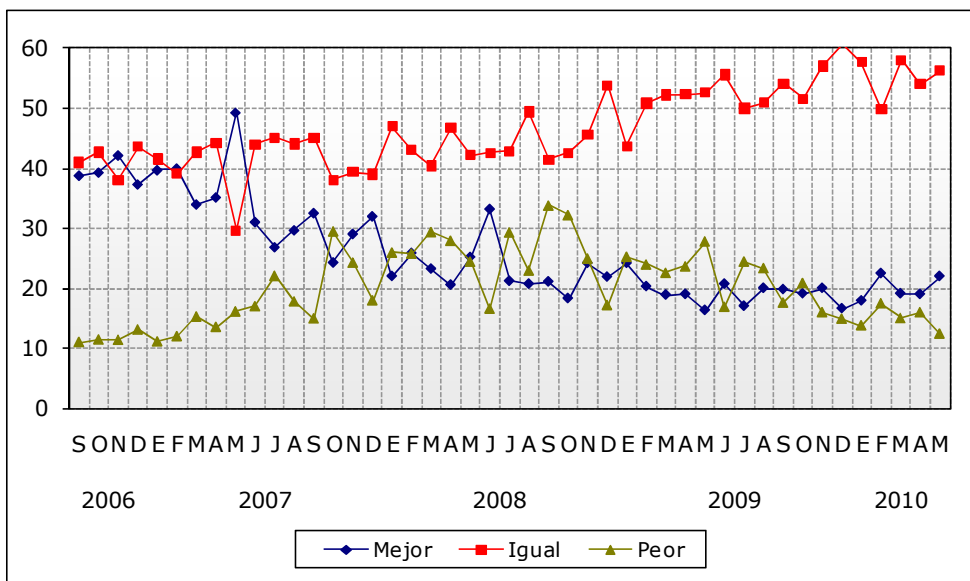
	E	F	M	A	M	J	J	A	S	O	N	D
2006									39	39	42	37
2007	40	40	34	35	49	31	27	30	33	24	29	32
2008	22	26	23	21	25	33	21	21	21	18	24	22
2009	24	20	19	19	16	21	17	20	20	19	20	17
2010	18	23	19	19	22							

Igual

	E	F	M	A	M	J	J	A	S	O	N	D
2006									41	43	38	44
2007	42	39	43	44	30	44	45	44	45	38	39	39
2008	47	43	40	47	42	43	43	49	42	43	46	54
2009	44	51	52	52	53	56	50	51	54	52	57	61
2010	58	50	58	54	56							

Peor

	E	F	M	A	M	J	J	A	S	O	N	D
2006									11	11	11	13
2007	11	12	15	14	16	17	22	18	15	30	24	18
2008	26	26	29	28	24	17	29	23	34	32	25	17
2009	25	24	23	24	28	17	25	23	18	21	16	15
2010	14	18	15	16	12							



Año V / Mayo de 2010

En general, ¿qué tan satisfecho está usted con el funcionamiento de la democracia en el Perú?

RESPUESTAS	Total %	SEXO		GRUPO DE EDAD			NIVEL SOCIOECONÓMICO		
		Masculino	Femenino	18 a 29	30 a 44	45 o más	A/B	C	D/E
Muy satisfecho / Satisfecho	32	34	29	32	30	34	47	28	26
Insatisfecho / Muy insatisfecho	65	63	68	64	66	65	50	69	71
No precisa	3	3	3	4	4	2	3	3	3
Total %	100	100	100	100	100	100	100	100	100
Base de entrevistas ponderada	515	256	259	196	184	135	127	205	183

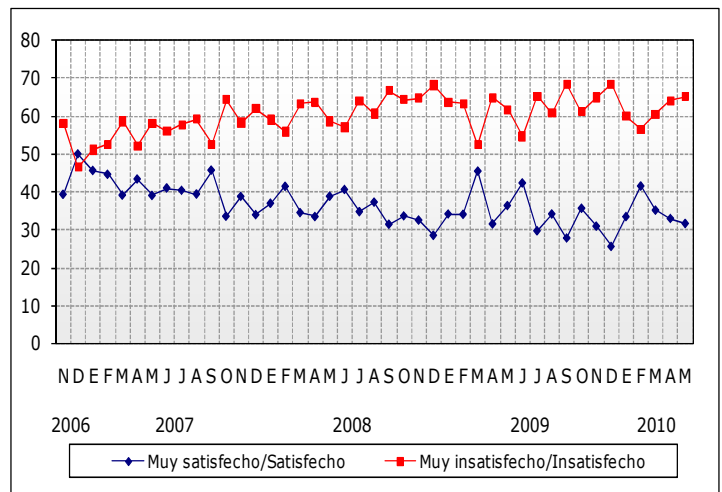
Series

Satisfacción con la democracia

	E	F	M	A	M	J	J	A	S	O	N	D
2005												16
2006	23	21							38		39	50
2007	46	45	39	43	39	41	40	39	46	34	39	34
2008	37	41	35	34	39	41	35	37	32	34	33	29
2009	34	34	45	32	36	42	30	34	28	36	31	26
2010	34	42	35	33	32							

Insatisfacción con la democracia

	E	F	M	A	M	J	J	A	S	O	N	D
2005												81
2006	76	75							59		58	47
2007	51	53	59	52	58	56	58	59	53	64	58	62
2008	59	56	63	64	59	57	64	61	67	64	65	68
2009	64	63	52	65	62	55	65	61	68	61	65	68
2010	60	57	61	64	65							



¿Con cuál de estas opiniones está usted más de acuerdo?

RESPUESTAS	Total %	SEXO		GRUPO DE EDAD			NIVEL SOCIOECONÓMICO		
		Masculino	Femenino	18 a 29	30 a 44	45 o más	A/B	C	D/E
Sin un congreso o parlamento no puede haber democracia	69	71	66	63	71	74	58	73	71
La democracia puede funcionar sin congreso o parlamento	25	25	26	29	24	21	36	24	19
No precisa	6	4	8	8	5	5	6	3	10
Total %	100	100	100	100	100	100	100	100	100
Base de entrevistas ponderada	515	256	259	196	184	135	127	205	183

RESPUESTAS	Total %	SEXO		GRUPO DE EDAD			NIVEL SOCIOECONÓMICO		
		Masculino	Femenino	18 a 29	30 a 44	45 o más	A/B	C	D/E
Sin partidos políticos no puede haber democracia	67	70	64	63	68	72	63	75	62
La democracia puede funcionar sin partidos políticos	27	27	27	31	28	20	33	22	28
No precisa	6	3	9	6	4	8	4	3	10
Total %	100	100	100	100	100	100	100	100	100
Base de entrevistas ponderada	515	256	259	196	184	135	127	205	183

Año V / Mayo de 2010

SISTEMA ECONÓMICO

Hablando ahora sobre la situación económica de usted y su familia. ¿Cómo está su situación económica familiar comparándola respecto de hace 12 meses?

RESPUESTAS	Total %	SEXO		GRUPO DE EDAD			NIVEL SOCIOECONÓMICO		
		Masculino	Femenino	18 a 29	30 a 44	45 o más	A/B	C	D/E
Mucho mejor / Algo mejor	25	31	19	35	20	18	34	27	18
Permanece igual	52	48	55	48	57	50	51	52	51
Algo peor / Mucho peor	22	20	25	16	23	32	15	21	30
No precisa	1	1	1	1	1	1	1	1	1
Total %	100	100	100	100	100	100	100	100	100
Base de entrevistas ponderada	515	256	259	196	184	135	127	205	183

Series

Mucho mejor / algo mejor

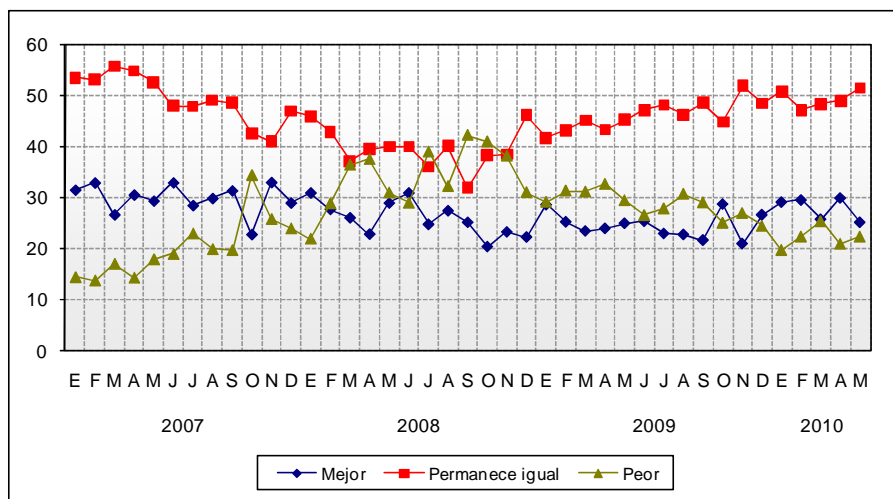
	E	F	M	A	M	J	J	A	S	O	N	D
2005												23
2006	21	21			18	23			28	28	22	25
2007	32	33	27	31	29	33	29	30	31	23	33	29
2008	31	28	26	23	29	31	25	28	25	20	23	22
2009	29	27	24	24	25	25	23	23	22	29	21	27
2010	29	30	26	30	25							

Permanece igual

	E	F	M	A	M	J	J	A	S	O	N	D
2005												44
2006	52	50			55	55			55	54	61	57
2007	54	53	56	55	53	48	48	49	49	43	41	47
2008	46	43	37	40	40	40	36	40	32	38	39	46
2009	42	43	45	43	45	47	48	46	49	45	52	49
2010	51	47	48	49	52							

Algo peor / mucho peor

	E	F	M	A	M	J	J	A	S	O	N	D
2005												33
2006	27	29			26	22			16	18	16	18
2007	14	14	17	14	18	19	23	20	20	34	26	24
2008	22	29	36	38	31	29	39	32	42	41	38	31
2009	29	31	31	33	30	27	28	31	29	25	27	25
2010	20	22	25	21	22							



Año V / Mayo de 2010

¿Y cómo cree que estará la situación económica de usted y su familia dentro de 12 meses?

RESPUESTAS	Total %	SEXO		GRUPO DE EDAD			NIVEL SOCIOECONÓMICO		
		Masculino	Femenino	18 a 29	30 a 44	45 o más	A/B	C	D/E
Mejorará mucho / Mejorará algo	40	44	36	50	38	29	50	40	33
Permanecerá igual	36	34	38	35	37	38	38	41	30
Empeorará algo / Empeorará mucho	11	10	12	4	12	19	6	7	18
No precisa	13	12	14	11	14	16	7	12	19
Total %	100	100	100	100	100	100	100	100	100
Base de entrevistas ponderada	515	256	259	196	184	135	127	205	183

Series

Mejorará mucho / mejorará algo

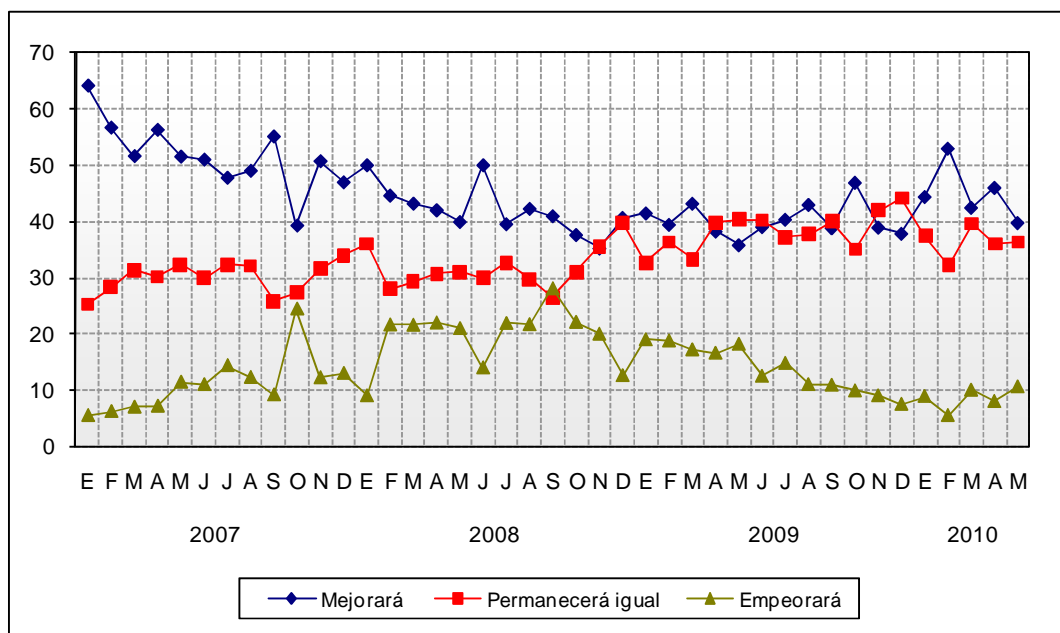
	E	F	M	A	M	J	J	A	S	O	N	D
2006	49	41			38	52			53	56	53	56
2007	64	57	52	56	52	51	48	49	55	39	51	47
2008	50	45	43	42	40	50	40	42	41	38	35	41
2009	42	40	43	38	36	39	40	43	39	47	39	38
2010	44	53	43	46	40							

Permanecerá igual

	E	F	M	A	M	J	J	A	S	O	N	D
2006	23	23			29	23			29	29	30	29
2007	25	28	31	30	32	30	32	32	26	27	32	34
2008	36	28	29	31	31	30	33	30	27	31	36	40
2009	33	36	33	40	40	40	37	38	40	35	42	44
2010	37	32	40	36	36							

Empeorará algo / empeorará mucho

	E	F	M	A	M	J	J	A	S	O	N	D
2006	8	12			9	10			9	8	6	8
2007	6	6	7	7	11	11	14	12	9	24	12	13
2008	9	22	22	22	21	14	22	22	28	22	20	13
2009	19	19	17	17	18	13	15	11	11	10	9	8
2010	9	6	10	8	11							



Año V / Mayo de 2010

Hablando ahora sobre la situación económica del Perú. ¿cómo calificaría la situación de la economía peruana comparándola respecto de hace 12 meses?, ¿Diría que ahora está...?

RESPUESTAS	Total %	SEXO		GRUPO DE EDAD			NIVEL SOCIOECONÓMICO		
		Masculino	Femenino	18 a 29	30 a 44	45 o más	A/B	C	D/E
Mucho mejor / Algo mejor	30	36	23	30	31	27	50	22	24
Permanece igual	41	37	45	44	43	34	34	48	38
Algo peor / Mucho peor	28	25	31	24	25	38	16	29	36
No precisa	2	2	2	3	2	1	1	2	3
Total %	100	100	100	100	100	100	100	100	100
Base de entrevistas ponderada	515	256	259	196	184	135	127	205	183

Serie

Mucho mejor / algo mejor

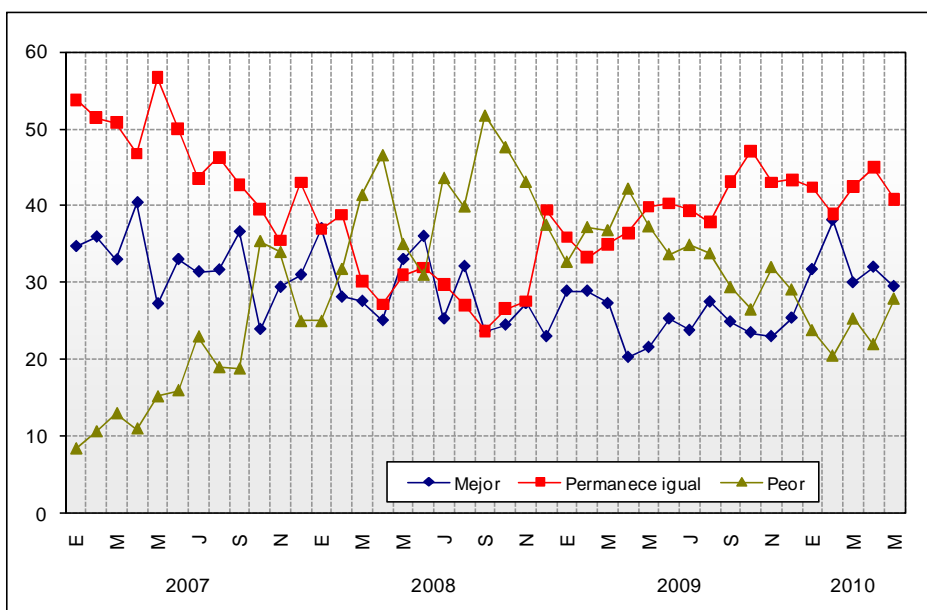
	E	F	M	A	M	J	J	A	S	O	N	D
2006									31	35	29	32
2007	35	36	33	40	27	33	31	32	37	24	29	31
2008	37	28	28	25	33	36	25	32	24	25	27	23
2009	29	29	27	20	22	25	24	28	25	24	23	25
2010	32	38	30	32	30							

Permanece igual

	E	F	M	A	M	J	J	A	S	O	N	D
2006									57	52	55	52
2007	54	51	51	47	57	50	44	46	43	40	36	43
2008	37	39	30	27	31	32	30	27	24	27	28	40
2009	36	33	35	37	40	40	39	38	43	47	43	43
2010	42	39	43	45	41							

Algo peor / mucho peor

	E	F	M	A	M	J	J	A	S	O	N	D
2006									10	10	12	14
2007	8	11	13	11	15	16	23	19	19	35	34	25
2008	25	32	41	47	35	31	44	40	52	48	43	38
2009	33	37	37	42	37	34	35	34	29	27	32	29
2010	24	21	25	22	28							



Año V / Mayo de 2010

¿Y cómo cree que estará la situación económica del Perú dentro de 12 meses?

RESPUESTAS	Total %	SEXO		GRUPO DE EDAD			NIVEL SOCIOECONÓMICO		
		Masculino	Femenino	18 a 29	30 a 44	45 o más	A/B	C	D/E
Mejorará mucho / Mejorará algo	32	35	29	37	28	30	44	29	27
Permanecerá igual	38	34	41	35	47	30	41	40	34
Empeorará algo / Empeorará mucho	11	11	11	11	8	15	6	14	11
No precisa	19	20	19	18	17	25	9	18	29
Total %	100	100	100	100	100	100	100	100	100
Base de entrevistas ponderada	515	256	259	196	184	135	127	205	183

Serie

Mejorará mucho / mejorará algo

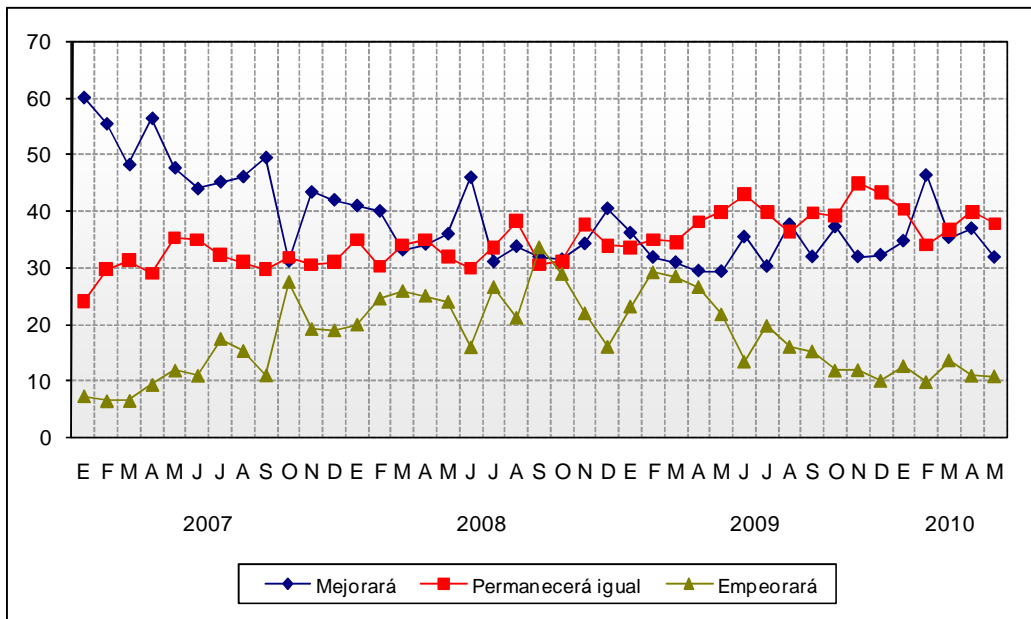
	E	F	M	A	M	J	J	A	S	O	N	D
2006									51	56	56	57
2007	60	55	48	56	48	44	45	46	49	31	43	42
2008	41	40	33	34	36	46	31	34	32	32	34	41
2009	36	32	31	30	29	36	30	38	32	37	32	32
2010	35	46	35	37	32							

Permanecerá igual

	E	F	M	A	M	J	J	A	S	O	N	D
2006									26	28	26	27
2007	24	30	31	29	35	35	32	31	30	32	31	31
2008	35	30	34	35	32	30	34	38	31	31	38	34
2009	34	35	35	38	40	43	40	36	40	39	45	43
2010	40	34	37	40	38							

Empeorará algo / empeorará mucho

	E	F	M	A	M	J	J	A	S	O	N	D
2006									9	7	8	9
2007	7	7	7	9	12	11	18	15	11	28	19	19
2008	20	25	26	25	24	16	27	21	34	29	22	16
2009	23	29	29	27	22	14	20	16	15	12	12	10
2010	13	10	14	11	11							



Año V / Mayo de 2010

FICHA TÉCNICA

- Título del estudio: Encuesta de Opinión en Lima Metropolitana – Mayo 2010
- Objetivos del Estudio: Evaluación de autoridades e instituciones; opinión acerca de la coyuntura actual e intención de voto presidencial.
- Encuestadora: Pontificia Universidad Católica del Perú
- N° de registro: 0108-REE/JNE
- Universo o población objetivo: Hombres y mujeres mayores de 18 años, habitantes de 31 distritos de Lima Metropolitana.
- Marco muestral: La selección de manzanas se hizo utilizando como marco muestral la cartografía digital del INEI del 2004 para los 31 distritos de Lima Metropolitana. Los distritos que no forman parte del marco muestral son: Chaclacayo, Lurigancho, Cieneguilla y los distritos balnearios del Sur y del Norte de la Ciudad.
- Representatividad: En los distritos que forman parte del universo y que están incluidos en el marco muestral se encuentra el 95.88% de la población electoral total de la provincia de Lima.
- Tamaño de la muestra: 515 personas entrevistadas en Lima Metropolitana, 488 de las cuales tienen DNI inscrito en uno de los distritos de Lima.
- Error y nivel de confianza estimados: $\pm 4.44\%$ con un nivel de confianza del 95%, asumiendo 50%-50% de heterogeneidad, bajo el supuesto de muestreo aleatorio simple.
- Distritos que resultaron seleccionados en la muestra: La selección aleatoria de manzanas del marco muestral determinó que la encuesta se aplicara en 28 distritos de Lima Metropolitana (Cercado de Lima, Ate, Breña, Carabaylo, Chorrillos, Comas, El Agustino, Independencia, Jesús María, La Molina, La Victoria, Los Olivos, Magdalena del Mar, Pueblo Libre, Miraflores, Puente Piedra, Rímac, San Borja, San Juan de Lurigancho, San Juan de Miraflores, San Luis, San Martín de Porres, San Miguel, Santa Anita, Santiago de Surco, Surquillo, Villa El Salvador y Villa María del Triunfo).
- Procedimiento de muestreo: Se realizó una muestra probabilística polietápica. Dentro de Lima se estratificó la muestra de acuerdo con grandes zonas de la ciudad—cono norte, cono este, cono sur, centro, cono oeste-suroeste—, y en cada estrato se seleccionó una muestra simple al azar de manzanas. Posteriormente se realizó un muestreo sistemático de viviendas en cada manzana seleccionada y se aplicaron cuotas de sexo y edad para la selección de personas al interior de las viviendas.
- Ponderación: En Lima Metropolitana los datos se ponderaron en función del peso de los estratos en la población total.
- Técnica de recolección de datos: Mediante entrevistas directas en las viviendas seleccionadas.
- Supervisión de campo: Se supervisó el 30% de las entrevistas realizadas.
- Fechas de aplicación: Entre los días 29 de abril y 2 de mayo de 2010.
- Financiamiento: Pontificia Universidad Católica del Perú.
- Página web: <http://www.pucp.edu.pe>
- Email: iop@pucp.edu.pe