



INSTITUTO DE
OPINIÓN
PÚBLICA

PONTIFICIA UNIVERSIDAD CATÓLICA DEL PERÚ

Año V / Agosto de 2010

ESTADO DE LA OPINIÓN PÚBLICA

DIRECTOR EJECUTIVO

Fernando Tuesta Soldevilla

Edwin Cohaila
Oliver Glave
Alice López
Vania Martínez
Melina Panduro
Andrés Pérez Crespo
Josedomingo Pimentel
León Portocarrero
Peggy Sztuden

INFORMES

iop@pucp.edu.pe

Teléfonos: 51.1.626-2000
Anexo 3700

Fax: 51.1.626-2908
Av. Universitaria 1801,
San Miguel, Lima - Perú.
Apartado 1761- Lima 100

Pontificia Universidad
Católica del Perú
108-REE/JNE

Encuétranos en:

<http://www.pucp.edu.pe/iop>
<http://blog.pucp.edu.pe/iop>
Facebook: iop pucp
Twitter: ioppucp
Scribd: ioppucp
Youtube: ioppucp
Videos PUCP: ioppucp

El contenido de este boletín no expresa necesariamente la opinión del Instituto de Opinión ni compromete la posición institucional de la Pontificia Universidad Católica del Perú

INTENCIÓN DE VOTO PRESIDENCIAL 2011, POLÍTICA Y ECONOMÍA

Mientras más nos acerquemos a la fecha de las elecciones, el interés en la política crece. Este último mes, la cifra de los que dicen estar interesados en política supera el 40%. Y si bien, en las semanas anteriores muchos temas fueron motivo de gran despliegue periodístico, no necesariamente tuvo impacto en una opinión pública, aún no interesada en los temas electorales.

Lo que muestra agosto es que se acorta la distancia de intención de voto entre Castañeda y Keiko Fujimori. Así tenemos a Luis Castañeda, que después de llegar en julio a su porcentaje de intención de voto más alto en el último año y medio (31%), parece haber tenido un pequeño descenso en su cifra (28%); mientras que Keiko Fujimori ha tenido un ligero ascenso (de 20 a 22%), siendo el de este mes su porcentaje más alto del último año y medio.

Por otro lado, Alejandro Toledo tiene un pequeño pero constante ascenso desde junio, mientras que Ollanta Humala no puede superar la barrera de los 10 puntos desde diciembre del año pasado, en una plaza que continua siendo reacia a su candidatura.

Quién ha tenido un descenso en sus cifras es Jaime Bayly, que después de haber tenido su porcentaje más alto en julio (10%), ha descendido a alrededor del 6%.

El Instituto de Opinión Pública de la Pontificia Universidad Católica del Perú, atento también a las elecciones generales del 2011, presenta en este sondeo realizado en Lima Metropolitana, nuevos e importantes datos sobre la intención de voto presidencial, percepciones sobre la política y la economía, además de haber realizado la pregunta sobre el Referéndum sobre el tema de los Fonavistas, que se realizará el 3 de octubre, pero del que se conoce poco.

INTENCIÓN DE VOTO 2011 PRESIDENCIAL

Si las elecciones presidenciales fueran mañana, ¿por quién votaría usted? - Con cartilla

RESPUESTAS	Total %	SEXO		GRUPO DE EDAD			NIVEL SOCIOECONÓMICO		
		Masculino	Femenino	18 a 29	30 a 44	45 o más	A/B	C	D/E
Luis Castañeda	28	27	28	31	30	21	24	26	32
Keiko Fujimori	22	22	23	23	21	22	9	24	31
Alejandro Toledo	13	15	10	13	11	14	20	11	9
Ollanta Humala	8	10	7	7	9	9	4	12	7
Jaime Bayly	6	5	7	7	5	7	10	5	5
Blanco/Viciado	6	4	8	5	8	5	5	6	6
Mercedes Araoz	4	2	6	3	5	4	7	4	1
Pedro Pablo Kuczynski	4	6	1	3	3	5	7	3	2
Edwin Donayre	1	1	2	2	1	1	2	2	1
Yehude Simon	1	1	2	1	-	3	3	2	-
Otro	1	2	0	1	1	1	3	-	1
No precisa	6	5	6	4	5	9	6	5	7
Total %	100	100	100	100	100	100	100	100	100
Base de entrevistas ponderada	495	248	247	171	163	161	125	208	162

Series de los cinco primeros candidatos

Alejandro Toledo

	E	F	M	A	M	J	J	A	S	O	N	D
2009		11	12	10	11	11	12	14	12	11	11	9
2010	11	8	8	14	10	9	12	13				

Ollanta Humala

	E	F	M	A	M	J	J	A	S	O	N	D
2009		9	8	12	9	8	9.5	8	11	7	7	11
2010	8	7	6	9	9	8	8	8				

Luis Castañeda

	E	F	M	A	M	J	J	A	S	O	N	D
2009		14	15	14	14	17	15	14	17	23	20	26
2010	22	26	23	29	30	25	31	28				

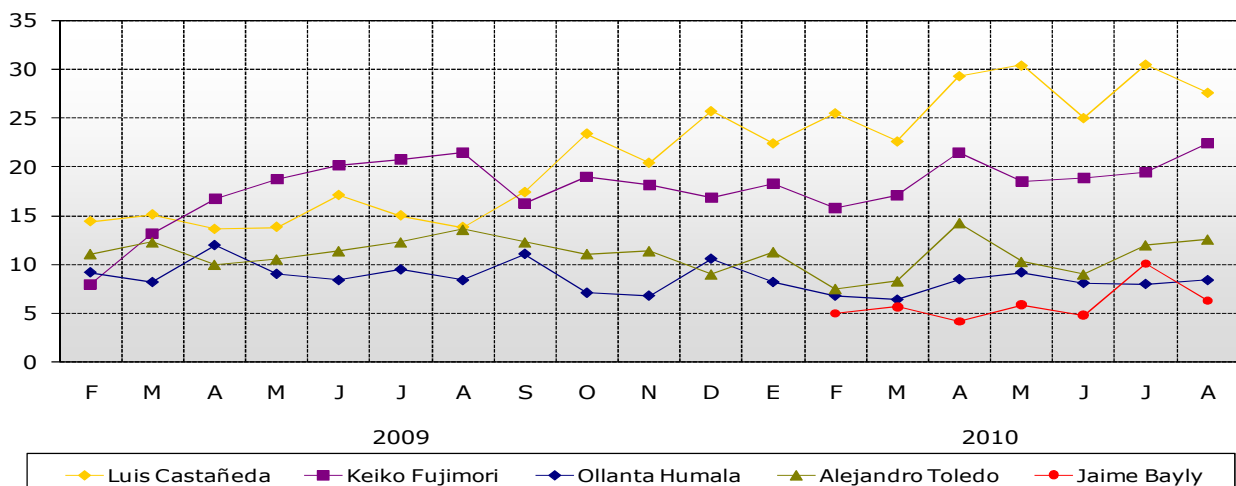
Keiko Fujimori

	E	F	M	A	M	J	J	A	S	O	N	D
2009		8	13	17	19	20	21	22	16	19	18	17
2010	18	16	17	22	19	19	20	22				

Jaime Bayly

	E	F	M	A	M	J	J	A	S	O	N	D
2010	5	6	4	6	5	10	6					

Si las elecciones presidenciales fueran mañana ¿por quién votaría usted?



Año V / Agosto de 2010

Independientemente de su preferencia o elección, ¿quién cree que ganará las próximas elecciones presidenciales del Perú en el 2011?

RESPUESTAS	Total %	SEXO		GRUPO DE EDAD			NIVEL SOCIOECONÓMICO		
		Masculino	Femenino	18 a 29	30 a 44	45 o más	A/B	C	D/E
Luis Castañeda	39	40	37	39	43	34	39	34	44
Keiko Fujimori	27	24	29	34	25	19	21	28	28
Alejandro Toledo	10	12	8	8	9	15	13	11	7
Ollanta Humala	6	7	4	5	5	6	2	8	5
Jaime Bayly	4	4	3	5	2	3	6	4	1
Mercedes Araoz	2	2	1	1	2	2	3	2	-
Pedro Pablo Kuczynski	1	1	0	-	1	1	1	1	1
Blanco/Viciado	1	1	0	1	-	1	1	-	1
Yehude Simon	0.4	0	0	-	1	1	-	1	-
Edwin Donayre	0.2	0	-	-	1	-	-	1	-
No precisa	12	9	15	8	11	18	15	10	12
Total %	100	100	100	100	100	100	100	100	100
Base de entrevistas ponderada	495	248	247	171	163	161	125	208	162

Series de los cinco primeros candidatos

Luis Castañeda

	E	F	M	A	M	J	J	A	S	O	N	D
2009		16	14	15	16	13	12	14	14	26	21	26
2010	23	32	32	36	40	39	37	39				

Keiko Fujimori

	E	F	M	A	M	J	J	A	S	O	N	D
2009		9	15	19	26	25	32	27	25	24	21	17
2010	20	19	19	25	23	23	24	27				

Alejandro Toledo

	E	F	M	A	M	J	J	A	S	O	N	D
2009		12	11	9	7	7	7	9	7	7	9	6
2010	6	4	7	10	7	6	10	10				

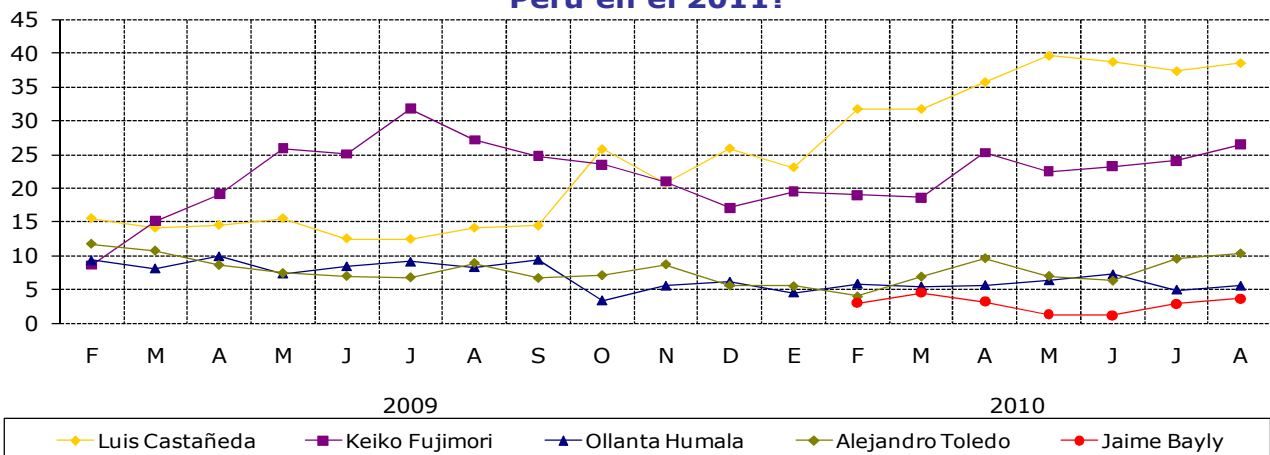
Ollanta Humala

	E	F	M	A	M	J	J	A	S	O	N	D
2009		9	8	10	7	8	9	8	9	3	6	6
2010	5	6	5	6	6	7	5	6				

Jaime Bayly

	E	F	M	A	M	J	J	A	S	O	N	D
2010		3	5	3	1	1	3	4				

Independientemente de su preferencia o elección, ¿quién cree que ganará las próximas elecciones presidenciales del Perú en el 2011?



Año V / Agosto de 2010

¿Cuál es su actitud ante la candidatura de... en las próximas elecciones presidenciales?

RESPUESTAS	Definitivamente votaría por él/ella	Podría votar por él / ella	De ninguna manera votaría por él/ella	No lo conoce	No precisa	Total %
Luis Castañeda	22	40	35	2	1	100
Keiko Fujimori	15	25	57	1	1	100
Alejandro Toledo	8	27	61	2	2	100
Ollanta Humala	6	16	75	3	1	100
Jaime Bayly	5	15	75	3	2	100
Pedro Pablo Kuczynski	3	18	57	21	2	100
Mercedes Araoz	3	20	43	32	3	100
Edwin Donayre	1	6	54	37	2	100
Yehude Simon	1	11	59	27	3	100
Marco Arana	-	3	20	75	2	100

Independientemente de sus preferencias políticas, ¿cuál de los siguientes candidatos considera usted que está más capacitado(a) para enfrentar los siguientes problemas?

RESPUESTAS	Jaime Bayly	Luis Castañeda	Keiko Fujimori	Ollanta Humala	Alejandro Toledo	Ninguno	No precisa	Total %
Combatir la corrupción	8	27	16	17	11	20	2	100
Combatir el narcotráfico y el terrorismo	6	17	24	21	13	15	4	100
Reducir la desigualdad entre ricos y pobres	9	20	18	16	15	18	5	100
Generar más trabajo	4	38	17	7	20	10	4	100
Reducir la pobreza	5	23	20	9	21	19	5	100
Mejorar la seguridad ciudadana	5	35	17	16	9	14	5	100
Mejorar el sistema educativo	7	27	23	7	18	12	6	100
Mejorar la salud	5	43	17	6	12	12	4	100

**Si las elecciones presidenciales fueran mañana, ¿por quién votaría usted?
Según autoubicación Izquierda / Derecha**

CANDIDATOS	Total	AUTOUBICACIÓN IZQUIERDA-DERECHA				
		Izquierda / Centro izquierda	Centro	Derecha / Centro derecha	No aplica	No precisa
Luis Castañeda	28	26	29	26	28	27
Keiko Fujimori	22	19	22	16	26	21
Alejandro Toledo	13	19	15	12	9	21
Ollanta Humala	8	11	6	6	11	6
Jaime Bayly	6	4	5	11	6	-
Mercedes Araoz	4	2	4	5	4	-
Pedro Pablo Kuczynski	4	2	4	8	1	14
Edwin Donayre	1	4	2	1	0.4	-
Yehude Simon	1	-	3	2	1	-
Marco Arana	-	-	-	-	-	-
Blanco/Viciado	6	7	4	8	6	11
Otro	1	2	2	-	1	-
No precisa	6	4	4	5	8	-
Total	100	100	100	100	100	100
Base de entrevistas ponderada	495	54	130	89	203	18

Año V / Agosto de 2010

INTENCIÓN DE VOTO EN SEGUNDA VUELTA

Pensando en una hipotética segunda vuelta entre los siguientes posibles candidatos, ¿por cuál se decidiría? - Serie Nacional

ESCENARIOS	Setiembre 2009	Octubre 2009	Noviembre 2009	Diciembre 2009	Enero 2010	Febrero 2010	Marzo 2010	Abril 2010	Mayo 2010	Junio 2010	Julio 2010	Agosto 2010
¿Ollanta Humala o Keiko Fujimori?												
Keiko Fujimori	49	59	54	42	50	54	52	55	53	56	59	55
Ollanta Humala	23	15	16	22	24	21	21	28	21	18	18	23
No precisa	28	26	31	37	26	25	27	17	25	27	23	22
¿Luis Castañeda o Keiko Fujimori?												
Luis Castañeda	63	68	63	62	63	67	64	53	63	56	59	57
Keiko Fujimori	28	26	27	23	27	25	26	37	26	30	30	33
No precisa	10	6	10	16	11	9	10	11	11	14	11	11
¿Keiko Fujimori o Alejandro Toledo?												
Alejandro Toledo	43	43	41	35	45	41	41	43	38	37	39	41
Keiko Fujimori	39	45	42	35	37	43	44	46	47	46	46	47
No precisa	18	12	17	29	18	16	16	11	15	17	15	12
¿Ollanta Humala o Luis Castañeda?												
Luis Castañeda	73	82	79	70	73	79	74	75	74	61	74	72
Ollanta Humala	16	10	10	14	15	12	16	17	16	25	15	17
No precisa	11	8	11	16	12	9	10	9	11	14	12	11
¿Luis Castañeda o Alejandro Toledo?												
Luis Castañeda	63	71	66	64	65	71	67	65	65	60	60	62
Alejandro Toledo	24	22	23	18	24	21	22	25	25	26	28	30
No precisa	13	7	11	18	11	9	12	10	10	15	12	8
¿Ollanta Humala o Alejandro Toledo?												
Alejandro Toledo	55	63	54	43	54	56	54	54	49	50	53	56
Ollanta Humala	19	13	13	19	17	18	17	20	19	22	18	21
No precisa	26	24	32	39	30	26	29	26	32	28	29	24
Total %	100	100	100	100	100	100	100	100	100	100	100	100
Base de entrevistas ponderada	511	502	508	562	513	509	524	524	515	759	500	495

Resumen de simulación de segunda vuelta - Agosto

Candidatos (as)	Le gana a...
Luis Castañeda	Keiko Fujimori, Ollanta Humala y Alejandro Toledo
Keiko Fujimori	Ollanta Humala y Alejandro Toledo
Alejandro Toledo	Ollanta Humala
Ollanta Humala	No le gana a nadie

DESEMPEÑO PÚBLICO

En general, ¿diría usted que aprueba o desaprueba el desempeño público de ... ?

RESPUESTAS	Aprueba	Desaprueba	No precisa	Total %
Lourdes Flores Nano	54	39	7	100
Keiko Fujimori	47	48	5	100
Alejandro Toledo Manrique	45	51	5	100
Alex Kouri	37	59	4	100
Jaime Bayly	27	68	5	100
Ollanta Humala Tasso	25	71	4	100

Series

Aprobación de Lourdes Flores

	E	F	M	A	M	J	J	A	S	O	N	D
2006									50	50	48	45
2007	50	43	46	40	42	43	37	38	42	43	48	47
2008	44	44	48	43	39	43	45	46	48	45	46	52
2009	46	46	46	44	43	45	52	44	38	41	37	33
2010	36	36	40	41	53	57	62	54				

Aprobación de Keiko Fujimori

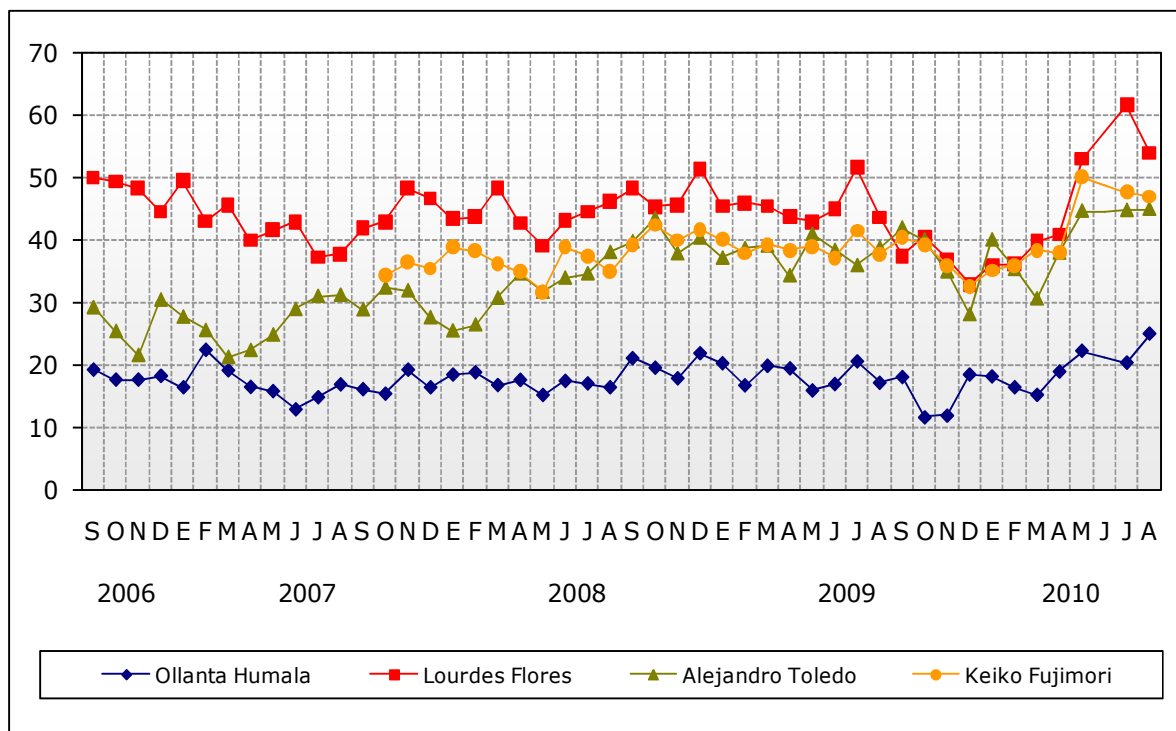
	E	F	M	A	M	J	J	A	S	O	N	D
2007										34	37	36
2008	39	38	36	35	32	39	38	35	39	43	40	42
2009	40	38	39	38	39	37	42	38	41	39	36	33
2010	35	36	38	38	50	49	48	47				

Aprobación de Alejandro Toledo

	E	F	M	A	M	J	J	A	S	O	N	D
2006									29	26	22	31
2007	28	26	21	22	25	29	31	31	29	32	32	28
2008	26	27	31	35	32	34	35	38	40	44	38	40
2009	37	39	39	34	41	38	36	39	42	40	35	28
2010	40	35	31	38	45	45	45					

Aprobación de Ollanta Humala

	E	F	M	A	M	J	J	A	S	O	N	D
2006									19	18	18	18
2007	17	22	19	17	16	13	15	17	16	15	19	17
2008	19	19	17	18	15	18	17	17	21	20	18	22
2009	20	17	20	20	16	17	21	17	18	12	12	19
2010	18	17	15	19	22	21	20	25				



APROBACIÓN PRESIDENCIAL

En general, ¿diría usted que aprueba o desaprueba la gestión del presidente de la república, Alan García?

RESPUESTAS	Total %	SEXO		GRUPO DE EDAD			NIVEL SOCIOECONÓMICO		
		Masculino	Femenino	18 a 29	30 a 44	45 o más	A/B	C	D/E
Aprueba	38	43	34	41	34	41	47	38	33
Desaprueba	52	48	57	50	56	51	44	55	55
No precisa	9	9	9	9	10	9	9	7	12
Total %	100	100	100	100	100	100	100	100	100
Base de entrevistas ponderada	495	248	247	171	163	161	125	208	162

Series

Aprueba

	E	F	M	A	M	J	J	A	S	O	N	D
2006									56	57	58	56
2007	59	55	64	56	51	51	45	45	49	30	38	34
2008	39	39	33	35	35	37	31	30	24	23	25	29
2009	38	36	39	37	39	36	25	30	29	33	34	33
2010	36	35	39	33	34	37	36	38				

No precisa

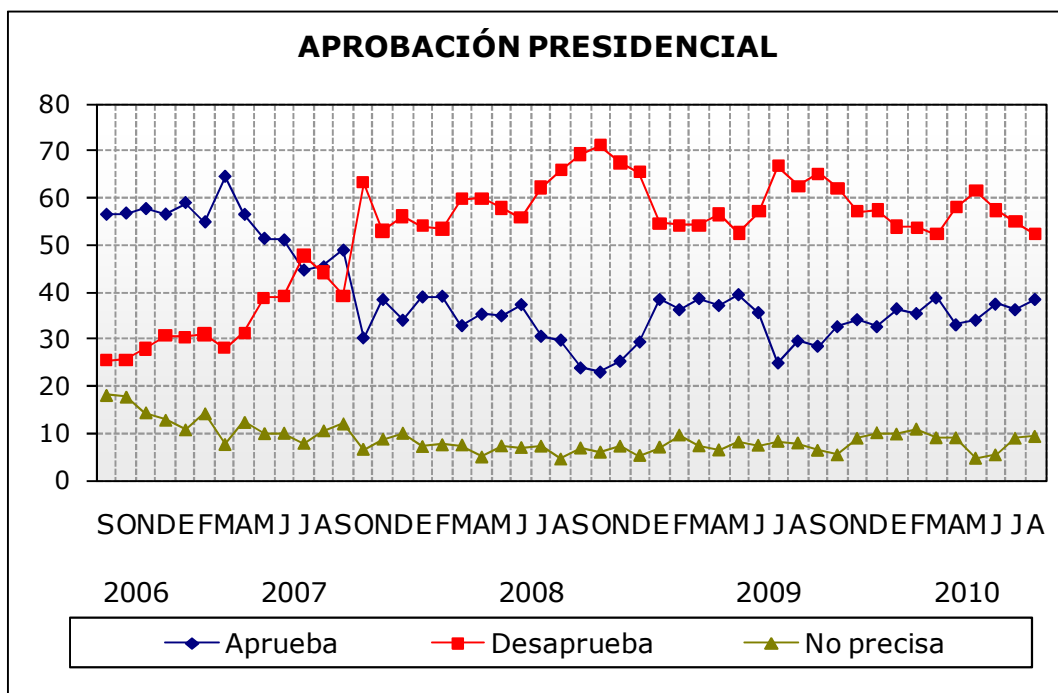
	E	F	M	A	M	J	J	A	S	O	N	D
2006									18	18	14	13
2007	11	14	8	12	10	10	8	11	12	7	9	10
2008	7	7	7	5	7	7	7	4	7	6	7	5
2009	7	10	7	6	8	7	8	8	6	5	9	10
2010	10	11	9	9	5	5	9	9				

Desaprueba

	E	F	M	A	M	J	J	A	S	O	N	D
2006									25	26	28	31
2007	30	31	28	31	39	39	48	44	39	63	53	56
2008	54	53	60	60	58	56	62	66	69	71	68	65
2009	55	54	54	57	53	57	67	63	65	62	57	57
2010	54	54	52	58	61	57	55	52				

Evaluación neta

	E	F	M	A	M	J	J	A	S	O	N	D
2006									31	31	30	26
2007	29	24	36	25	13	12	-3	1	10	-33	-15	-22
2008	-15	-14	-27	-25	-23	-19	-32	-36	-45	-48	-42	-36
2009	-16	-18	-16	-19	-14	-21	-42	-33	-37	-30	-23	-25
2010	-17	-18	-14	-25	-27	-20	-19	-14				



Año V / Agosto de 2010

ALCALDE DE LIMA

En general, ¿diría usted que aprueba o desaprueba la gestión del Alcalde de Lima, Luis Castañeda Lossio?

RESPUESTAS	Total %	SEXO		GRUPO DE EDAD			NIVEL SOCIOECONÓMICO		
		Masculino	Femenino	18 a 29	30 a 44	45 o más	A/B	C	D/E
Aprueba	74	75	74	74	80	69	67	76	78
Desaprueba	21	22	20	22	16	25	31	21	14
No precisa	5	3	6	4	4	6	3	3	8
Total %	100	100	100	100	100	100	100	100	100
Base de entrevistas ponderada	495	248	247	171	163	161	125	208	162

Series

Aprueba

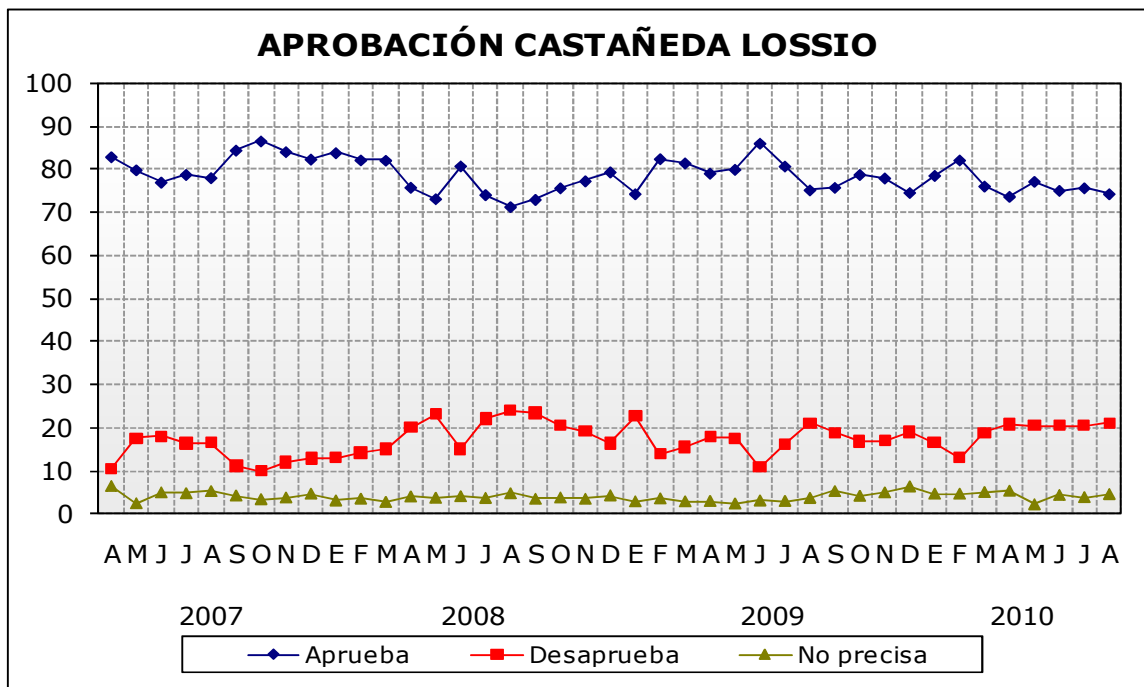
	E	F	M	A	M	J	J	A	S	O	N	D
2007				83	80	77	79	78	84	87	84	82
2008	84	82	82	76	73	81	74	71	73	76	77	79
2009	74	83	82	79	80	86	81	75	76	79	78	75
2010	79	82	76	74	77	75	76	74				

Desaprueba

	E	F	M	A	M	J	J	A	S	O	N	D
2007				11	18	18	16	17	11	10	12	13
2008	13	14	15	20	23	15	22	24	24	21	19	16
2009	23	14	16	18	18	11	16	21	19	17	17	19
2010	17	13	19	21	21	21	21	21				

No precisa

	E	F	M	A	M	J	J	A	S	O	N	D
2007				6	2	5	5	5	4	3	4	5
2008	3	4	3	4	4	4	4	5	4	4	4	4
2009	3	4	3	3	2	3	3	4	5	4	5	6
2010	5	5	5	5	2	4	4	5				



SISTEMA POLÍTICO

¿Cuán interesado está usted en la política?

RESPUESTAS	Total %	SEXO		GRUPO DE EDAD			NIVEL SOCIOECONÓMICO		
		Masculino	Femenino	18 a 29	30 a 44	45 o más	A/B	C	D/E
Muy interesado / Algo interesado	44	51	38	47	40	46	52	44	39
Poco interesado / Nada interesado	55	49	62	53	60	53	46	56	61
No precisa	1	1	0	-	1	2	1	1	-
Total %	100	100	100	100	100	100	100	100	100
Base de entrevistas ponderada	495	248	247	171	163	161	125	208	162

Series

Muy / Algo interesado

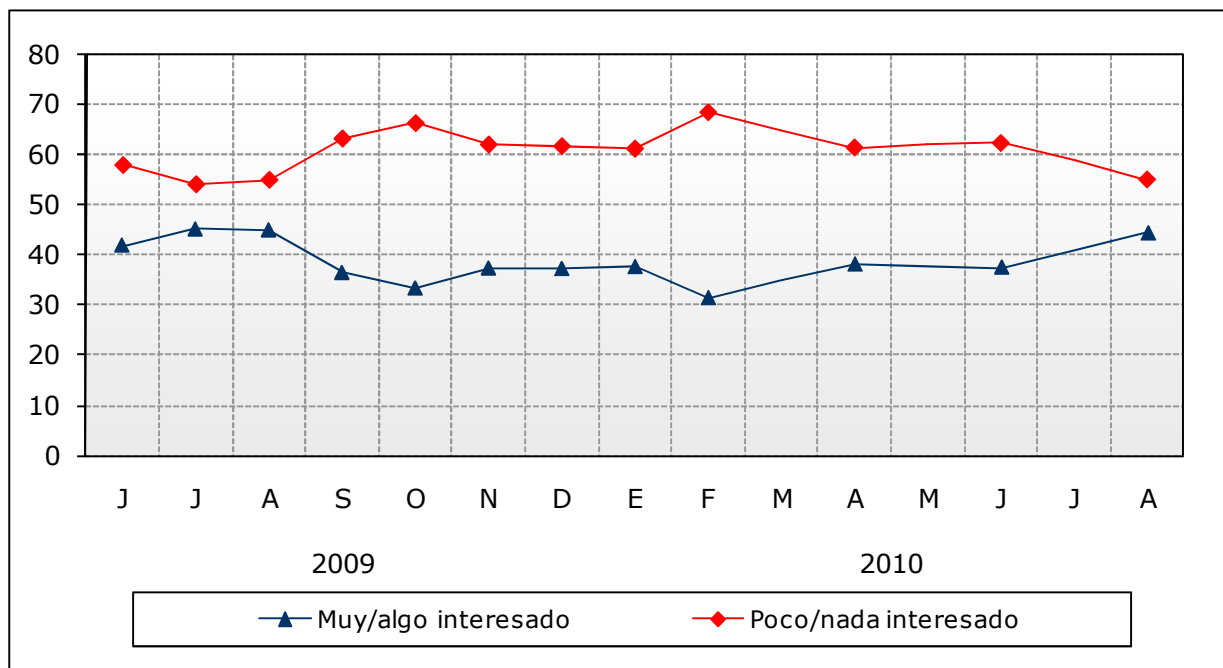
	E	F	M	A	M	J	J	A	S	O	N	D
2009						42	45	45	36	33	37	37
2010	38	31	35	38	38	38	41	44				

Nota: las cifras marcadas con rojo representan promedios, pues en esos meses no se realizó esa pregunta.

Poco / Nada interesado

	E	F	M	A	M	J	J	A	S	O	N	D
2009						58	54	55	63	66	62	62
2010	61	69	65	61	62	62	59	55				

Nota: las cifras marcadas con rojo representan promedios, pues en esos meses no se realizó esa pregunta.



Año V / Agosto de 2010

¿Cómo calificaría usted la situación política general del Perú?

RESPUESTAS	Total %	SEXO		GRUPO DE EDAD			NIVEL SOCIOECONÓMICO		
		Masculino	Femenino	18 a 29	30 a 44	45 o más	A/B	C	D/E
Muy buena / Buena	12	11	13	6	13	16	18	9	10
Regular	64	66	62	70	64	58	61	61	70
Mala / Muy Mala	24	23	25	24	22	26	22	29	20
No precisa	0.4	-	1	-	1	-	-	1	1
Total %	100	100	100	100	100	100	100	100	100
Base de entrevistas ponderada	495	248	247	171	163	161	125	208	162

Series

Muy buena / Buena

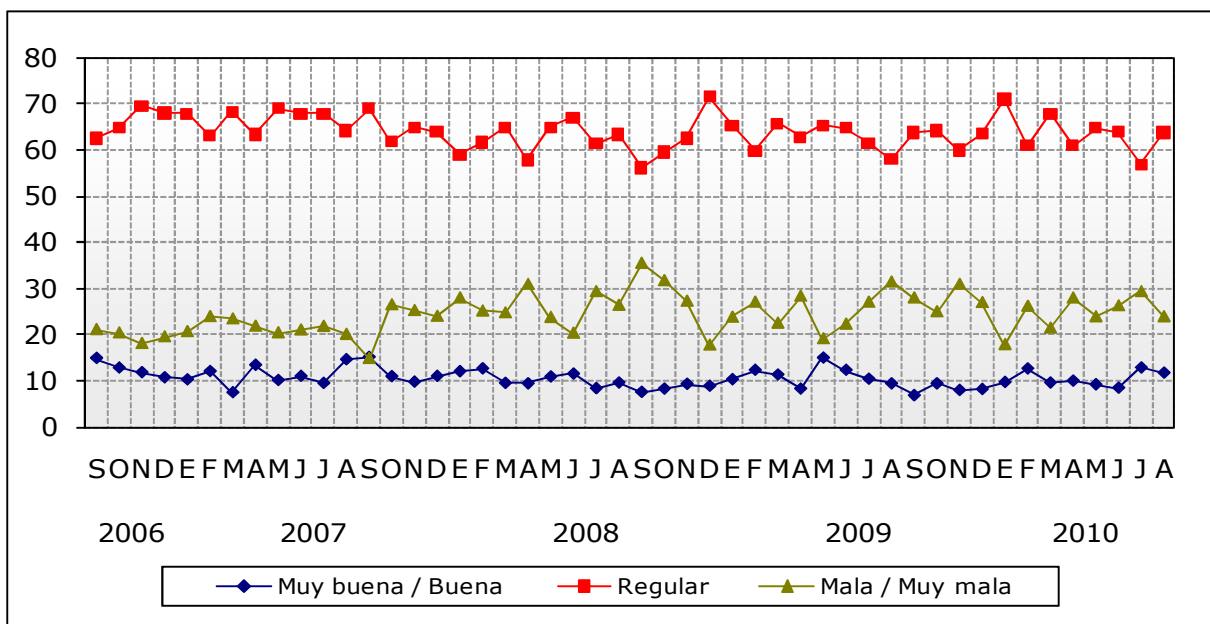
	E	F	M	A	M	J	J	A	S	O	N	D
2006									15	13	12	11
2007	10	12	8	13	10	11	10	15	15	11	10	11
2008	12	13	10	9	11	12	8	10	8	8	9	9
2009	10	12	11	8	15	12	10	9	7	9	8	8
2010	10	13	10	10	9	9	13	12				

Regular

	E	F	M	A	M	J	J	A	S	O	N	D
2006									63	65	70	68
2007	68	63	68	63	69	68	68	64	69	62	65	64
2008	59	62	65	58	65	67	62	63	56	60	63	72
2009	65	60	66	63	65	65	62	58	64	64	60	64
2010	71	61	68	61	65	64	57	64				

Mala / Muy Mala

	E	F	M	A	M	J	J	A	S	O	N	D
2006									21	20	18	20
2007	21	24	23	22	20	21	22	20	15	27	25	24
2008	28	25	25	31	24	20	29	26	36	32	27	18
2009	24	27	23	28	19	22	27	32	28	25	31	27
2010	18	26	21	28	24	26	29	24				



Año V / Agosto de 2010

Y, ¿cree que dentro de 12 meses la situación política del país será mejor, igual o peor que ahora?

RESPUESTAS	Total %	SEXO		GRUPO DE EDAD			NIVEL SOCIOECONÓMICO		
		Masculino	Femenino	18 a 29	30 a 44	45 o más	A/B	C	D/E
Mejor	26	26	27	22	26	30	30	23	27
Igual	51	56	47	59	48	46	58	52	46
Peor	12	9	14	8	15	11	6	13	13
No precisa	11	10	12	11	10	12	7	12	14
Total %	100	100	100	100	100	100	100	100	100
Base de entrevistas ponderada	495	248	247	171	163	161	125	208	162

Series

Mejor

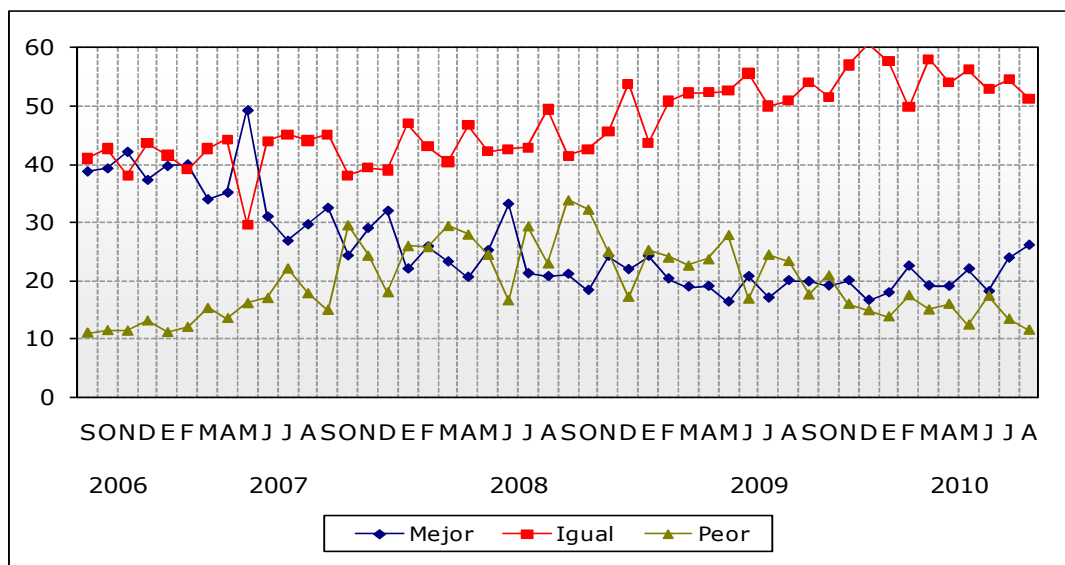
	E	F	M	A	M	J	J	A	S	O	N	D
2006									39	39	42	37
2007	40	40	34	35	49	31	27	30	33	24	29	32
2008	22	26	23	21	25	33	21	21	21	18	24	22
2009	24	20	19	19	16	21	17	20	20	19	20	17
2010	18	23	19	19	22	18	24	26				

Igual

	E	F	M	A	M	J	J	A	S	O	N	D
2006									41	43	38	44
2007	42	39	43	44	30	44	45	44	45	38	39	39
2008	47	43	40	47	42	43	43	49	42	43	46	54
2009	44	51	52	52	53	56	50	51	54	52	57	61
2010	58	50	58	54	56	53	55	51				

Peor

	E	F	M	A	M	J	J	A	S	O	N	D
2006									11	11	11	13
2007	11	12	15	14	16	17	22	18	15	30	24	18
2008	26	26	29	28	24	17	29	23	34	32	25	17
2009	25	24	23	24	28	17	25	23	18	21	16	15
2010	14	18	15	16	12	17	13	12				



Año V / Agosto de 2010

En general, ¿qué tan satisfecho está usted con el funcionamiento de la democracia en el Perú?

RESPUESTAS	Total %	SEXO		GRUPO DE EDAD			NIVEL SOCIOECONÓMICO		
		Masculino	Femenino	18 a 29	30 a 44	45 o más	A/B	C	D/E
Muy Satisfecho / Satisfecho	36	35	36	27	38	43	41	32	37
Insatisfecho / Muy Insatisfecho	61	63	60	71	59	54	57	66	59
No precisa	3	2	4	2	3	3	2	2	5
Total %	100	100	100	100	100	100	100	100	100
Base de entrevistas ponderada	495	248	247	171	163	161	125	208	162

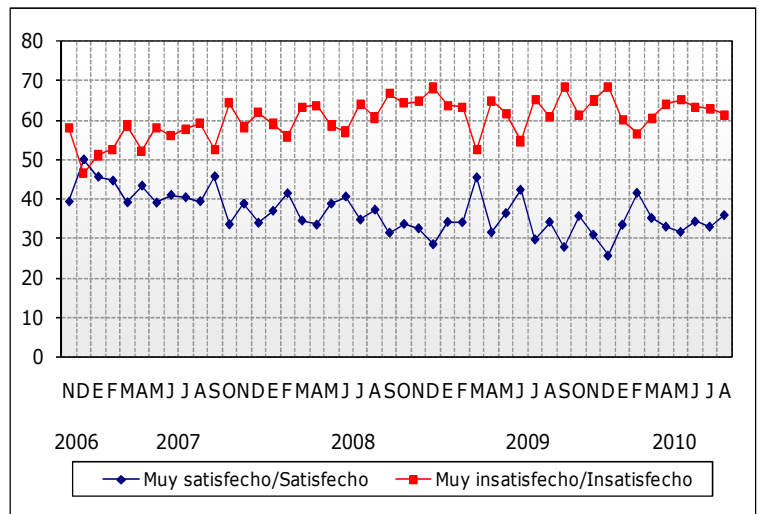
Series

Satisfacción con la democracia

	E	F	M	A	M	J	J	A	S	O	N	D
2005												16
2006	23	21							38		39	50
2007	46	45	39	43	39	41	40	39	46	34	39	34
2008	37	41	35	34	39	41	35	37	32	34	33	29
2009	34	34	45	32	36	42	30	34	28	36	31	26
2010	34	42	35	33	32	34	33	36				

Insatisfacción con la democracia

	E	F	M	A	M	J	J	A	S	O	N	D
2005												81
2006	76	75							59		58	47
2007	51	53	59	52	58	56	58	59	53	64	58	62
2008	59	56	63	64	59	57	64	61	67	64	65	68
2009	64	63	52	65	62	55	65	61	68	61	65	68
2010	60	57	61	64	65	63	63	61				


¿Con cuál de esas opiniones está usted más de acuerdo?

RESPUESTAS	Total %	SEXO		GRUPO DE EDAD			NIVEL SOCIOECONÓMICO		
		Masculino	Femenino	18 a 29	30 a 44	45 o más	A/B	C	D/E
La democracia es preferible a cualquier otra forma de gobierno	65	65	65	61	62	71	79	65	53
A veces un gobierno autoritario o una dictadura es preferible a un gobierno democrático	17	20	14	23	12	16	14	19	16
Me da lo mismo un tipo de gobierno u otro	16	14	18	15	23	10	7	14	26
No precisa	2	1	3	1	3	3	1	1	5
Total %	100	100	100	100	100	100	100	100	100
Base de entrevistas ponderada	495	248	247	171	163	161	125	208	162

¿Cree usted que nuestra sociedad debe mejorarse... ?

RESPUESTAS	Total %	SEXO		GRUPO DE EDAD			NIVEL SOCIOECONÓMICO		
		Masculino	Femenino	18 a 29	30 a 44	45 o más	A/B	C	D/E
Paulativamente a través de reformas	49	55	43	42	50	56	61	45	46
A través de cambios radicales	36	31	40	41	34	32	29	39	37
Deben evitarse los cambios para preservar la estabilidad	12	13	12	16	12	9	10	13	13
No precisa	3	1	4	2	3	3	1	3	4
Total %	100	100	100	100	100	100	100	100	100
Base de entrevistas ponderada	495	248	247	171	163	161	125	208	162

Año V / Agosto de 2010

¿Usando esta escala, donde 0 significa IZQUIERDA y 10 significa DERECHA, dónde se ubicaría usted mismo?

RESPUESTAS	Total %	SEXO		GRUPO DE EDAD			NIVEL SOCIOECONÓMICO		
		Masculino	Femenino	18 a 29	30 a 44	45 o más	A/B	C	D/E
Izquierda / Centro Izquierda (0-4)	19	19	19	16	16	24	16	21	19
Centro (5)	45	46	42	49	47	39	41	44	50
Centro Derecha / Derecha (6-10)	31	31	30	31	31	29	36	31	24
No precisa	6	4	9	4	6	8	7	5	7
Total %	100	100	100	100	100	100	100	100	100
Base de entrevistas ponderada	292	167	124	89	99	104	88	128	75

Y ¿usando la misma escala, donde 0 significa IZQUIERDA y 10 significa DERECHA, dónde ubicaría al actual gobierno?

RESPUESTAS	Total %	SEXO		GRUPO DE EDAD			NIVEL SOCIOECONÓMICO		
		Masculino	Femenino	18 a 29	30 a 44	45 o más	A/B	C	D/E
Izquierda / Centro Izquierda (0-4)	17	17	18	23	16	14	12	18	22
Centro (5)	20	19	21	19	12	28	18	23	16
Centro Derecha / Derecha (6-10)	56	59	53	54	65	50	60	54	55
No precisa	7	6	8	4	7	9	10	5	6
Total %	100	100	100	100	100	100	100	100	100
Base de entrevistas ponderada	292	167	124	89	99	104	88	128	75

¿Con cuál de estas opiniones estaría usted más de acuerdo?

RESPUESTAS	Total %	SEXO		GRUPO DE EDAD			NIVEL SOCIOECONÓMICO		
		Masculino	Femenino	18 a 29	30 a 44	45 o más	A/B	C	D/E
Promover una mayor participación del Estado en la economía es la única forma en que el Perú puede desarrollarse	52	47	57	63	47	46	37	56	59
Promover la economía privada de mercado es la única forma en que el Perú puede desarrollarse	42	48	36	33	46	47	60	39	32
No precisa	6	5	7	4	7	7	4	6	9
Total %	100	100	100	100	100	100	100	100	100
Base de entrevistas ponderada	495	248	247	171	163	161	125	208	162

Pasando a otro tema, ¿aprueba o desaprueba el “Proyecto de Ley Devolución de dinero del FONAVI a los Trabajadores que contribuyeron al mismo?”

RESPUESTAS	Total %	SEXO		GRUPO DE EDAD			NIVEL SOCIOECONÓMICO		
		Masculino	Femenino	18 a 29	30 a 44	45 o más	A/B	C	D/E
Aprueba	83	84	82	77	86	86	86	84	80
Desaprueba	8	10	5	10	4	9	9	9	4
No precisa	10	6	13	13	10	5	6	7	16
Total %	100	100	100	100	100	100	100	100	100
Base de entrevistas ponderada	495	248	247	171	163	161	125	208	162

Año V / Agosto de 2010

SISTEMA ECONÓMICO

Hablando ahora sobre la situación económica de usted y su familia. ¿Cómo está su situación económica familiar comparándola respecto de hace 12 meses?

RESPUESTAS	Total %	SEXO		GRUPO DE EDAD			NIVEL SOCIOECONÓMICO		
		Masculino	Femenino	18 a 29	30 a 44	45 o más	A/B	C	D/E
Mucho mejor / Algo mejor	30	33	26	37	33	19	34	33	24
Permanece igual	48	47	49	49	43	51	47	47	49
Algo peor / Mucho peor	22	20	25	14	24	30	20	21	27
Total %	100	100	100	100	100	100	100	100	100
Base de entrevistas ponderada	495	248	247	171	163	161	125	208	162

Series

Mucho mejor / algo mejor

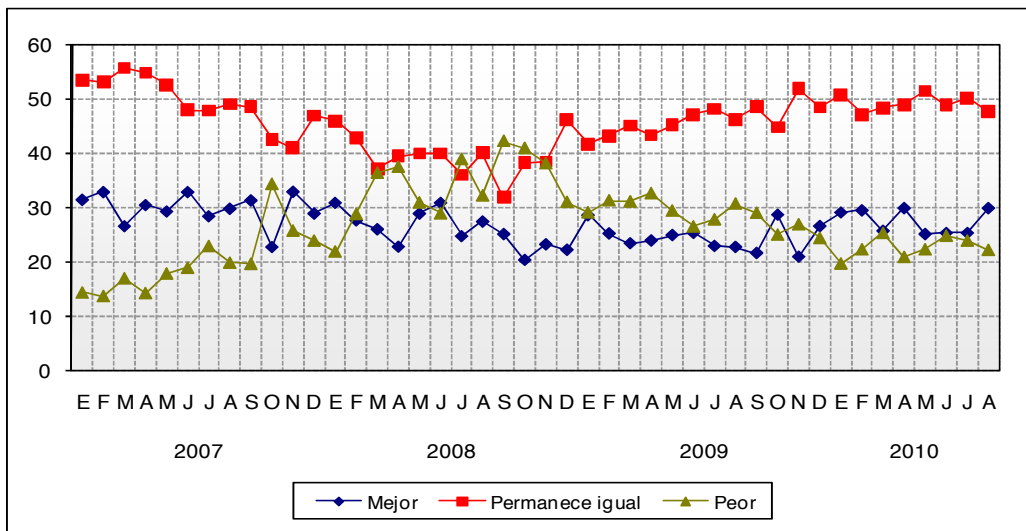
	E	F	M	A	M	J	J	A	S	O	N	D
2005												23
2006	21	21			18	23			28	28	22	25
2007	32	33	27	31	29	33	29	30	31	23	33	29
2008	31	28	26	23	29	31	25	28	25	20	23	22
2009	29	27	24	24	25	25	23	23	22	29	21	27
2010	29	30	26	30	25	25	25	30				

Permanece igual

	E	F	M	A	M	J	J	A	S	O	N	D
2005												44
2006	52	50			55	55			55	54	61	57
2007	54	53	56	55	53	48	48	49	49	43	41	47
2008	46	43	37	40	40	40	36	40	32	38	39	46
2009	42	43	45	43	45	47	48	46	49	45	52	49
2010	51	47	48	49	52	49	50	48				

Algo peor / mucho peor

	E	F	M	A	M	J	J	A	S	O	N	D
2005												33
2006	27	29			26	22			16	18	16	18
2007	14	14	17	14	18	19	23	20	20	34	26	24
2008	22	29	36	38	31	29	39	32	42	41	38	31
2009	29	31	31	33	30	27	28	31	29	25	27	25
2010	20	22	25	21	22	25	24	22				



¿Y cómo cree que estará la situación económica de usted y su familia dentro de 12 meses?

RESPUESTAS	Total %	SEXO		GRUPO DE EDAD			NIVEL SOCIOECONÓMICO		
		Masculino	Femenino	18 a 29	30 a 44	45 o más	A/B	C	D/E
Mejorará mucho / Mejorará algo	44	46	43	54	44	35	53	49	32
Permanecerá igual	38	42	34	35	34	45	36	34	44
Empeorará algo / Empeorará mucho	9	6	11	5	9	12	7	7	12
No precisa	9	7	12	7	13	8	5	10	12
Total %	100	100	100	100	100	100	100	100	100
Base de entrevistas ponderada	495	248	247	171	163	161	125	208	162

Series

Mejorará mucho / Mejorará algo

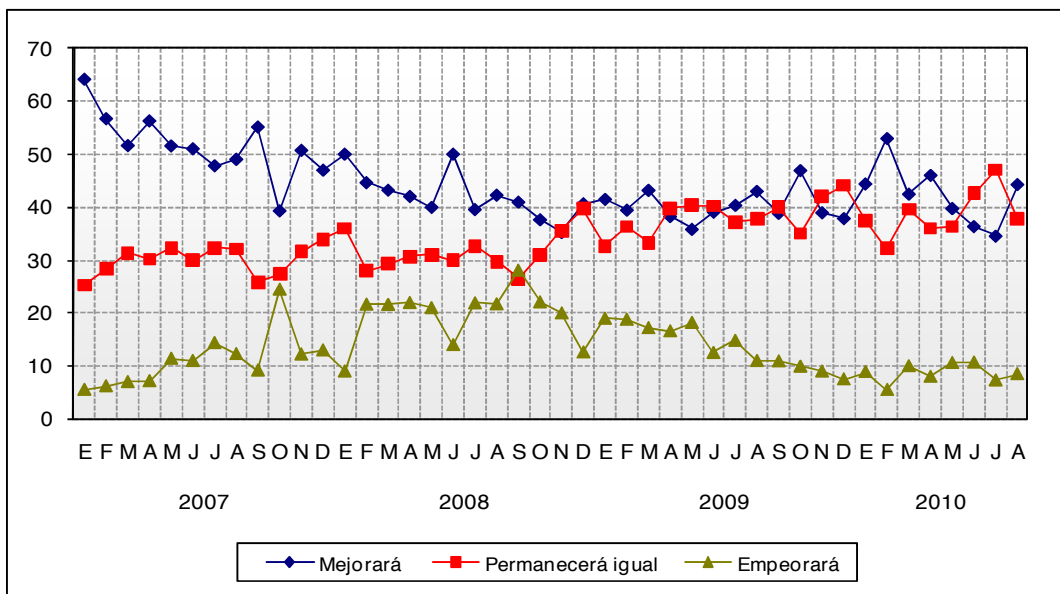
	E	F	M	A	M	J	J	A	S	O	N	D
2006	49	41			38	52			53	56	53	56
2007	64	57	52	56	52	51	48	49	55	39	51	47
2008	50	45	43	42	40	50	40	42	41	38	35	41
2009	42	40	43	38	36	39	40	43	39	47	39	38
2010	44	53	43	46	40	36	35	44				

Permanecerá igual

	E	F	M	A	M	J	J	A	S	O	N	D
2006	23	23			29	23			29	29	30	29
2007	25	28	31	30	32	30	32	32	26	27	32	34
2008	36	28	29	31	31	30	33	30	27	31	36	40
2009	33	36	33	40	40	40	37	38	40	35	42	44
2010	37	32	40	36	36	43	47	38				

Empeorará algo / Empeorará mucho

	E	F	M	A	M	J	J	A	S	O	N	D
2006	8	12			9	10			9	8	6	8
2007	6	6	7	7	11	11	14	12	9	24	12	13
2008	9	22	22	22	21	14	22	22	28	22	20	13
2009	19	19	17	17	18	13	15	11	11	10	9	8
2010	9	6	10	8	11	11	7	9				



Año V / Agosto de 2010

Hablando ahora sobre la situación económica del Perú. ¿cómo calificaría la situación de la economía peruana comparándola respecto de hace 12 meses?, ¿Diría que ahora está...?

RESPUESTAS	Total %	SEXO		GRUPO DE EDAD			NIVEL SOCIOECONÓMICO		
		Masculino	Femenino	18 a 29	30 a 44	45 o más	A/B	C	D/E
Mucho mejor / Algo mejor	37	44	30	36	34	42	46	40	28
Permanece igual	38	37	39	45	36	32	35	35	45
Algo peor / Mucho peor	24	19	28	19	27	25	20	24	27
No precisa	1	0	2	1	2	1	-	2	1
Total %	100	100	100	100	100	100	100	100	100
Base de entrevistas ponderada	495	248	247	171	163	161	125	208	162

Series

Mucho mejor / algo mejor

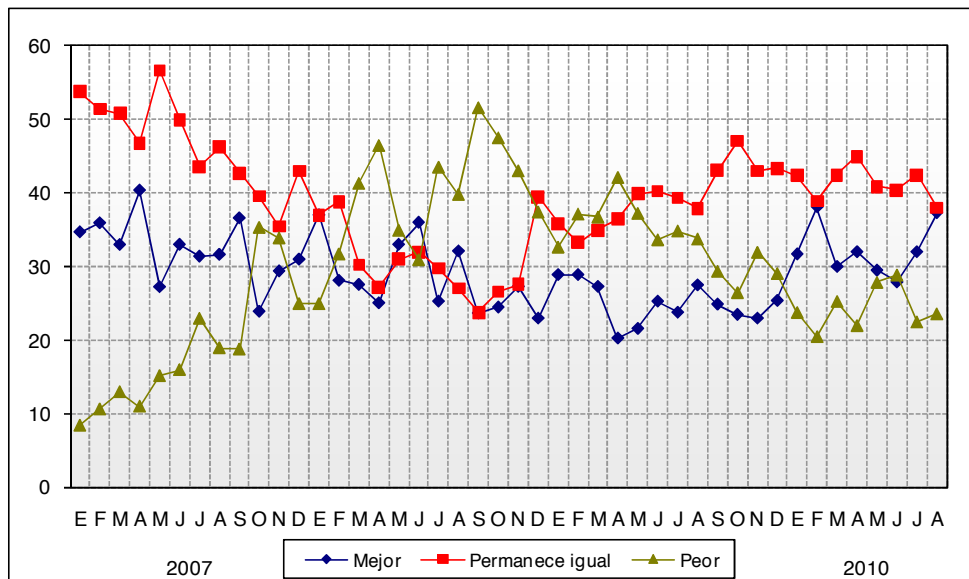
	E	F	M	A	M	J	J	A	S	O	N	D
2006									31	35	29	32
2007	35	36	33	40	27	33	31	32	37	24	29	31
2008	37	28	28	25	33	36	25	32	24	25	27	23
2009	29	29	27	20	22	25	24	28	25	24	23	25
2010	32	38	30	32	30	28	32	37				

Permanece igual

	E	F	M	A	M	J	J	A	S	O	N	D
2006									57	52	55	52
2007	54	51	51	47	57	50	44	46	43	40	36	43
2008	37	39	30	27	31	32	30	27	24	27	28	40
2009	36	33	35	37	40	40	39	38	43	47	43	43
2010	42	39	43	45	41	40	43	38				

Algo peor / mucho peor

	E	F	M	A	M	J	J	A	S	O	N	D
2006									10	10	12	14
2007	8	11	13	11	15	16	23	19	19	35	34	25
2008	25	32	41	47	35	31	44	40	52	48	43	38
2009	33	37	37	42	37	34	35	34	29	27	32	29
2010	24	21	25	22	28	29	23	24				



Año V / Agosto de 2010

¿Y cómo cree que estará la situación económica del Perú dentro de 12 meses?

RESPUESTAS	Total %	SEXO		GRUPO DE EDAD			NIVEL SOCIOECONÓMICO		
		Masculino	Femenino	18 a 29	30 a 44	45 o más	A/B	C	D/E
Mejorará mucho / Mejorará algo	42	48	37	46	39	40	49	43	36
Permanecerá igual	38	39	36	40	37	36	36	39	38
Empeorará algo / Empeorará mucho	10	6	14	6	12	14	10	9	12
No precisa	10	7	14	8	13	10	6	10	14
Total %	100	100	100	100	100	100	100	100	100
Base de entrevistas ponderada	495	248	247	171	163	161	125	208	162

Series

Mejorará mucho / mejorará algo

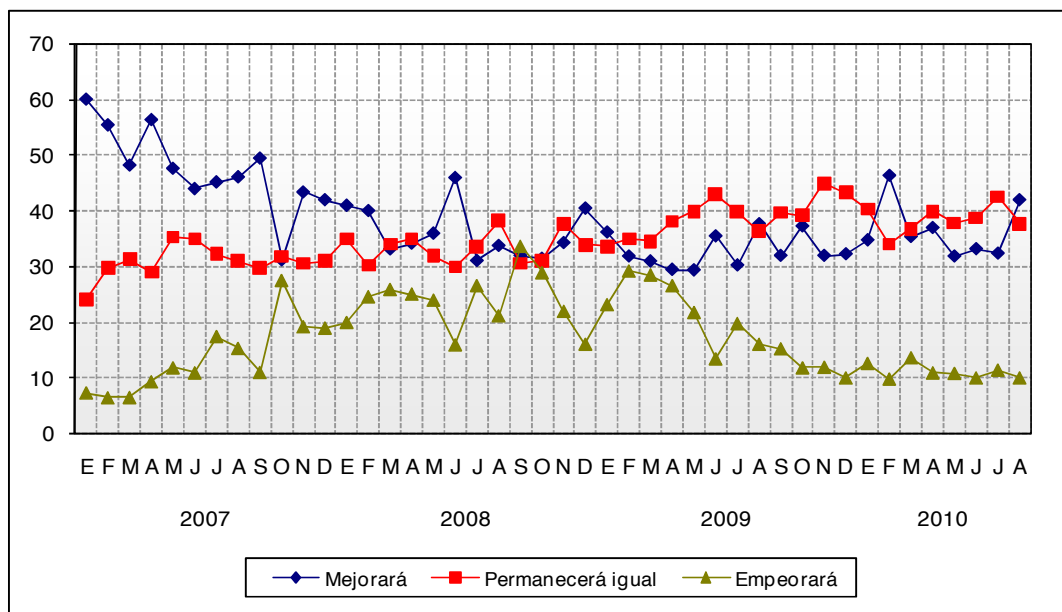
	E	F	M	A	M	J	J	A	S	O	N	D
2006									51	56	56	57
2007	60	55	48	56	48	44	45	46	49	31	43	42
2008	41	40	33	34	36	46	31	34	32	32	34	41
2009	36	32	31	30	29	36	30	38	32	37	32	32
2010	35	46	35	37	32	33	32	42				

Permanecerá igual

	E	F	M	A	M	J	J	A	S	O	N	D
2006									26	28	26	27
2007	24	30	31	29	35	35	32	31	30	32	31	31
2008	35	30	34	35	32	30	34	38	31	31	38	34
2009	34	35	35	38	40	43	40	36	40	39	45	43
2010	40	34	37	40	38	39	43	38				

Empeorará algo / empeorará mucho

	E	F	M	A	M	J	J	A	S	O	N	D
2006									9	7	8	9
2007	7	7	7	9	12	11	18	15	11	28	19	19
2008	20	25	26	25	24	16	27	21	34	29	22	16
2009	23	29	29	27	22	14	20	16	15	12	12	10
2010	13	10	14	11	11	10	12	10				



Año V / Agosto de 2010

FICHA TÉCNICA

- Título del estudio: Encuesta de Opinión en Lima Metropolitana – Agosto 2010
- Objetivos del Estudio: Evaluación de autoridades e instituciones; opinión acerca de la coyuntura actual sobre las elecciones presidenciales e intención de voto presidencial.
- Encuestadora: Pontificia Universidad Católica del Perú
- N° de registro: 0108-REE/JNE
- Universo o población objetivo: Hombres y mujeres mayores de 18 años, habitantes de 36 distritos de Lima Metropolitana.
- Marco muestral: La selección de manzanas se hizo utilizando como marco muestral la cartografía digital del INEI del 2007 para los 36 distritos de Lima Metropolitana. Los distritos que no forman parte del marco muestral son Cieneguilla y los distritos balnearios del Sur y del Norte de la Ciudad.
- Representatividad: En los 36 distritos que forman parte del universo y que están incluidos en el marco muestral se encuentra el 99% de la población de 18 a más años de la provincia de Lima.
- Tamaño de la muestra: 495 personas entrevistadas en Lima Metropolitana, que votan en uno de los distritos de Lima.
- Error y nivel de confianza estimados: $\pm 4.4\%$ con un nivel de confianza del 95%, asumiendo 50%-50% de heterogeneidad, bajo el supuesto de muestreo aleatorio simple.
- Distritos que resultaron seleccionados en la muestra: La selección aleatoria de manzanas del marco muestral determinó que la encuesta se aplicara en 27 distritos de Lima Metropolitana (Cercado de Lima, Ancón, Ate, Breña, Carabayllo, Chorrillos, Comas, El Agustino, Independencia, La Molina, La Victoria, Los Olivos, Lurigancho, Magdalena del Mar, Pachacamac, Puente Piedra, Rímac, San Isidro, San Juan de Lurigancho, San Juan de Miraflores, San Martín de Porres, San Miguel, Santa Anita, Santiago de Surco, Surquillo, Villa El Salvador y Villa María del Triunfo).
- Procedimiento de muestreo: Se realizó una muestra probabilística polietápica. Dentro de Lima se estratificó la muestra de acuerdo con grandes zonas de la ciudad—cono norte, cono este, cono sur, centro, cono oeste-suroeste—, y en cada estrato se seleccionó una muestra simple al azar de manzanas. Posteriormente se realizó un muestreo sistemático de viviendas en cada manzana seleccionada y se aplicaron cuotas de sexo y edad para la selección de personas al interior de las viviendas.
- Ponderación: En Lima Metropolitana los datos se ponderaron en función del peso de los estratos en la población total.
- Técnica de recolección de datos: Mediante entrevistas directas en las viviendas seleccionadas.
- Supervisión de campo: Se supervisó el 30% de las entrevistas realizadas.
- Fechas de aplicación: Entre los días 13 y 15 de agosto de 2010.
- Financiamiento: Pontificia Universidad Católica del Perú.
- Página web: <http://www.pucp.edu.pe>
- Email: iop@pucp.edu.pe