



INSTITUTO DE
OPINIÓN
PÚBLICA

PONTIFICIA UNIVERSIDAD CATÓLICA DEL PERÚ

Año V / Abril de 2010

ESTADO DE LA OPINIÓN PÚBLICA

DIRECTOR EJECUTIVO

Fernando Tuesta Soldevilla

Edwin Cohaila
Oliver Glave
Alice López
Vania Martínez
Melina Panduro
Andrés Pérez Crespo
Josedomingo Pimentel
León Portocarrero
Peggy Sztuden

INFORMES

iop@pucp.edu.pe

Teléfonos: 51.1.626-2000
Anexo 3700

Fax: 51.1.626-2908
Av. Universitaria 1801,
San Miguel, Lima - Perú.
Apartado 1761- Lima 100

Pontificia Universidad
Católica del Perú
108-REE/JNE

Encuétranos en:

<http://www.pucp.edu.pe/iop>
<http://blog.pucp.edu.pe/iop>
Facebook: [iop pucp](#)
Twitter: [ioppucp](#)
Scribd: [ioppucp](#)
Youtube: [ioppucp](#)
VideosPUCP: [ioppucp](#)

El contenido de este boletín no expresa necesariamente la opinión del Instituto de Opinión ni compromete la posición Institucional de la Pontificia Universidad Católica del Perú

CAMINO AL SILLÓN PRESIDENCIAL

Luis Castañeda Lossio sigue firme en lo alto de la encuesta de intención de voto presidencial, a pesar de tener desde hace unos meses, un notorio y permanente descenso en sus cifras.

Tal vez lo que lo mantenga dentro de la preferencia de los limeños, es que en la percepción de estos, Castañeda es un personaje que está apto para solucionar diversos problemas a los que se enfrenta nuestro país.

De diferente manera, quien aparece con un ascenso en sus cifras, es Alejandro Toledo, que ha recuperado los porcentajes que tenía a fines del año pasado.

Keiko Fujimori, mientras tanto, sin un alza tan notoria como la de Toledo, también viene recuperándose en sus porcentajes, consiguiendo en abril, la cifra más alta de los últimos seis meses.

Ollanta Humala es quien se mantiene con los mismos números desde principio de año, sin grandes variaciones, y ligeramente rezagado de los primeros lugares.

Por otro lado, Jaime Bayly muestra un descenso en sus porcentajes, obteniendo este mes, la cifra más baja desde que dijo se lanzaría como candidato presidencial.

Quien también muestra un descenso en sus cifras, es el presidente Alan García, que presenta su nivel de desaprobación más alto de este año.

Todos estos y más importantes datos sobre las percepciones y opiniones de los limeños a cerca de la política y la economía, podrá usted encontrarlos en este nuevo sondeo del Instituto de Opinión Pública de la Pontificia Universidad Católica del Perú.

INTENCIÓN DE VOTO PRESIDENCIAL 2011

Si las elecciones presidenciales fueran mañana, ¿por quién votaría usted? - Asistida

RESPUESTAS	Total %	SEXO		GRUPO DE EDAD			NIVEL SOCIOECONÓMICO		
		Masculino	Femenino	18 a 29	30 a 44	45 o más	A/B	C	D/E
Luis Castañeda	29	28	31	29	33	24	33	28	28
Keiko Fujimori	22	17	26	23	22	20	13	22	28
Alejandro Toledo	14	17	12	11	16	17	19	16	8
Ollanta Humala	9	13	5	11	5	10	2	10	12
Jaime Bayly	4	5	3	6	4	2	6	4	2
Pedro Pablo Kuczynski	3	3	3	2	3	4	6	2	-
Jorge del Castillo	2	2	2	1	1	3	1	1	4
Marco Arana	1	1	1	1	1	1	2	0.4	-
Edwin Donayre	1	1	0.4	1	1	1	1	0.4	1
Yehude Simon	1	1	0.4	-	1	1	1	1	-
Otro	3	3	3	3	2	5	2	3	3
Blanco/Viciado	8	9	7	11	7	4	9	7	9
No precisa	5	3	7	3	6	8	4	6	6
Total %	100	100	100	100	100	100	100	100	100
Base de entrevistas ponderada	524	255	269	195	190	139	123	258	143

Serie - Asistida

RESPUESTAS	Octubre 2009	Noviembre 2009	Diciembre 2009	Enero 2010	Febrero 2010	Marzo 2010	Abril 2010
Luis Castañeda	36	33	36	35	38	31	29
Keiko Fujimori	21	20	16	20	17	18	22
Lourdes Flores	10	10	10	9	9		
Alejandro Toledo	14	14	8	12	9	8	14
Jaime Bayly					6	8	4
Ollanta Humala	6	7	12	9	7	7	9
Otros	6	7	6	7	5	13	3
Blanco/Viciado				-	5	6	8
No precisa	6	10	11	8	4	9	5
Total %	100	100	100	100	100	100	100
Base de entrevistas ponderada	502	508	562	513	509	524	524

Año V / Abril de 2010

Si las elecciones presidenciales fueran mañana, por quiénes NO VOTARÍA DE NINGUNA MANERA? Respuestas Múltiples - Mención espontánea

RESPUESTAS	Total %	SEXO		GRUPO DE EDAD			NIVEL SOCIOECONÓMICO		
		Masculino	Femenino	18 a 29	30 a 44	45 o más	A/B	C	D/E
Ollanta Humala	43	43	43	49	41	38	56	43	31
Jaime Bayly	26	23	29	29	23	26	22	29	24
Keiko Fujimori	22	26	19	23	20	25	28	23	17
Alejandro Toledo	14	14	13	14	14	12	11	14	15
Jorge del Castillo	6	6	5	5	5	7	8	6	3
Edwin Donayre	4	4	5	4	4	5	5	4	4
Luis Castañeda	3	4	3	3	5	2	5	4	2
Pedro Pablo Kuczynski	3	4	1.5	2	4	3	4	3	2
Marco Arana	3	4	1	3	2	3	4	2	2
Yehude Simon	2	3	2	2	3	1	3	3	1
Otro	3	1	4	4	3	1	1	2	5
Blanco/Viciado	3	4	2	2	3	4	1	3	5
No precisa	9	8	10	5	11	14	6	7	16
Base de entrevistas ponderada	522	255	267	195	189	138	122	258	142

Independientemente de su preferencia o elección, ¿quién cree que ganará las próximas elecciones presidenciales del Perú en el 2011? - Mención espontánea

RESPUESTAS	Total %	SEXO		GRUPO DE EDAD			NIVEL SOCIOECONÓMICO		
		Masculino	Femenino	18 a 29	30 a 44	45 o más	A/B	C	D/E
Luis Castañeda	36	39	33	34	37	38	42	34	34
Keiko Fujimori	25	22	28	34	23	16	18	29	26
Alejandro Toledo	10	13	7	8	13	8	13	11	5
Ollanta Humala	6	7	4	7	5	5	2	6	9
Jaime Bayly	3	4	2	4	4	2	4	3	3
Jorge del Castillo	1	1	1	-	1	2	2	0.4	1
Yehude Simon	0.4	1	-	-	1	1	-	1	-
Pedro Pablo Kuczynski	0.4	-	1	1	-	1	2	-	-
Marco Arana	0.2	-	0.4	-	-	1	1	-	-
Otro	1	1	1	1	1	1	1	1	1
Blanco/Viciado	2	0.4	3	1	3	1	2	2	2
No precisa	17	12	21	12	15	25	14	15	22
Total %	100	100	100	100	100	100	100	100	100
Base de entrevistas ponderada	524	255	269	195	190	139	123	258	143

Serie - Mención espontánea

RESPUESTAS	Julio 2009	Agosto 2009	Setiembre 2009	Octubre 2009	Noviembre 2009	Diciembre 2009	Enero 2010	Febrero 2010	Marzo 2010	Abril 2010
Luis Castañeda	12	14	14	26	21	26	23	32	32	36
Keiko Fujimori	32	27	25	24	21	17	20	19	19	25
Ollanta Humala	9	8	9	3	6	6	5	6	5	6
Lourdes Flores	9	10	7	8	4	6	4	3	4	
Alejandro Toledo	7	9	7	7	9	6	6	4	7	10
Jaime Bayly								3	5	3
Otros	1	2	1	2	1	1	3	5	2	1
No precisa	29	30	36	31	39	38	41	32	26	17
Total %	100	100	100	100	100	100	100	100	100	100
Base de entrevistas ponderada	509	506	511	502	508	562	513	509	524	524

Nota: En Abril 2010 esta pregunta se hizo mostrando cartilla

Año V / Abril de 2010

Si las elecciones presidenciales fueran mañana, ¿por quién votaría usted? Asistida Autoubicación Escala Izquierda-Derecha

RESPUESTAS	Total %	Autoubicación Escala Izquierda-Derecha						
		Izquierda	Centro Izquierda	Centro	Centro Derecha	Derecha	No aplica	No precisa
Luis Castañeda	29	7	27	39	37	21	27	26
Keiko Fujimori	22	28	10	20	9	17	29	31
Alejandro Toledo	14	14	27	15	14	23	10	11
Ollanta Humala	8	10	17	4	6	14	9	-
Jaime Bayly	4	10	5	4	6	10	2	-
Otros	9	14	10	9	13	10	7	5
Blanco/Viciado	8	10	2	4	11	2	10	16
No precisa	5	7	2	6	4	4	5	11
Total %	100	100	100	100	100	100	100	100
Base de entrevistas ponderada	524	30	41	114	66	52	202	19

Independientemente de sus preferencias políticas, ¿cuál de los siguientes candidatos considera usted que está más capacitado(a) para enfrentar los siguientes problemas?

RESPUESTAS	Jaime Bayly	Luis Castañeda	Keiko Fujimori	Ollanta Humala	Alejandro Toledo	Ninguno	No precisa	Total %
Combatir la corrupción	6	26	15	20	10	19	4	100
Combatir el narcotráfico y el terrorismo	1	15	22	26	13	19	4	100
Reducir la desigualdad entre ricos y pobres	7	22	20	16	15	16	3	100
Generar más trabajo	3	38	17	8	20	9	4	100
Reducir la pobreza	4	23	24	11	21	14	4	100
Mejorar la seguridad ciudadana	3	46	14	13	9	11	4	100
Mejorar el sistema educativo	5	32	22	8	16	12	4	100
Mejorar la salud	4	43	19	6	11	11	5	100

Año V / Abril de 2010

INTENCIÓN DE VOTO EN SEGUNDA VUELTA

Pensando en una hipotética segunda vuelta entre los siguientes posibles candidatos, ¿por cuál se decidiría?

ESCENARIOS	Junio 2009	Julio 2009	Setiembre 2009	Octubre 2009	Noviembre 2009	Diciembre 2009	Enero 2010	Febrero 2010	Marzo 2010	Abril 2010
¿Jaime Bayly o Luis Castañeda?										
Luis Castañeda									72	79
Jaime Bayly									15	10
No precisa									13	12
¿Ollanta Humala o Keiko Fujimori?										
Keiko Fujimori	49	54	49	59	54	42	50	54	52	55
Ollanta Humala	22	23	23	15	16	22	24	21	21	28
No precisa	29	24	28	26	31	37	26	25	27	17
¿Alejandro Toledo o Jaime Bayly?										
Jaime Bayly									24	19
Alejandro Toledo									49	57
No precisa									26	25
¿Luis Castañeda o Keiko Fujimori?										
Luis Castañeda	60	61	63	68	63	62	63	67	64	53
Keiko Fujimori	29	30	28	26	27	23	27	25	26	37
No precisa	12	10	10	6	10	16	11	9	10	11
¿Jaime Bayly u Ollanta Humala?										
Jaime Bayly									38	33
Ollanta Humala									25	29
No precisa									37	37
¿Keiko Fujimori o Alejandro Toledo?										
Alejandro Toledo	43	38	43	43	41	35	45	41	41	43
Keiko Fujimori	41	47	39	45	42	35	37	43	44	46
No precisa	16	15	18	12	17	29	18	16	16	11
¿Ollanta Humala o Luis Castañeda?										
Luis Castañeda	75	74	73	82	79	70	73	79	74	75
Ollanta Humala	13	16	16	10	10	14	15	12	16	17
No precisa	12	10	11	8	11	16	12	9	10	9
¿Luis Castañeda o Alejandro Toledo?										
Luis Castañeda	66	63	63	71	66	64	65	71	67	65
Alejandro Toledo	24	25	24	22	23	18	24	21	22	25
No precisa	10	13	13	7	11	18	11	9	12	10
¿Ollanta Humala o Alejandro Toledo?										
Alejandro Toledo	54	51	55	63	54	43	54	56	54	54
Ollanta Humala	20	19	19	13	13	19	17	18	17	20
No precisa	26	29	26	24	32	39	30	26	29	26
¿Keiko Fujimori o Jaime Bayly?										
Jaime Bayly									24	19
Keiko Fujimori									46	55
No precisa									29	27
Total %	100	100	100	100	100	100	100	100	100	100
Base de entrevistas ponderada	559	509	511	502	508	562	513	509	524	524

Resumen de segunda vuelta - Marzo

Candidato	Le gana a...
Luis Castañeda	Jaime Bayly, Keiko Fujimori, Ollanta Humala y Alejandro Toledo
Keiko Fujimori	Jaime Bayly, Ollanta Humala y Alejandro Toledo
Alejandro Toledo	Jaime Bayly y Ollanta Humala
Jaime Bayly	Ollanta Humala
Ollanta Humala	No le gana a nadie

DESEMPEÑO PÚBLICO

En general, ¿diría usted que aprueba o desaprueba el desempeño público de...?

RESPUESTAS	Aprueba	Desaprueba	No precisa	Total %
Alexander Kouri	42	50	9	100
Lourdes Flores Nano	41	49	10	100
Alejandro Toledo Manrique	38	55	7	100
Keiko Fujimori	38	56	7	100
Ollanta Humala Tasso	19	74	7	100
Jaime Bayly	19	76	6	100

Series

Aprobación de Lourdes Flores

	E	F	M	A	M	J	J	A	S	O	N	D
2006									50	50	48	45
2007	50	43	46	40	42	43	37	38	42	43	48	47
2008	44	44	48	43	39	43	45	46	48	45	46	52
2009	46	46	46	44	43	45	52	44	38	41	37	33
2010	36	36	40	41								

Aprobación de Keiko Fujimori

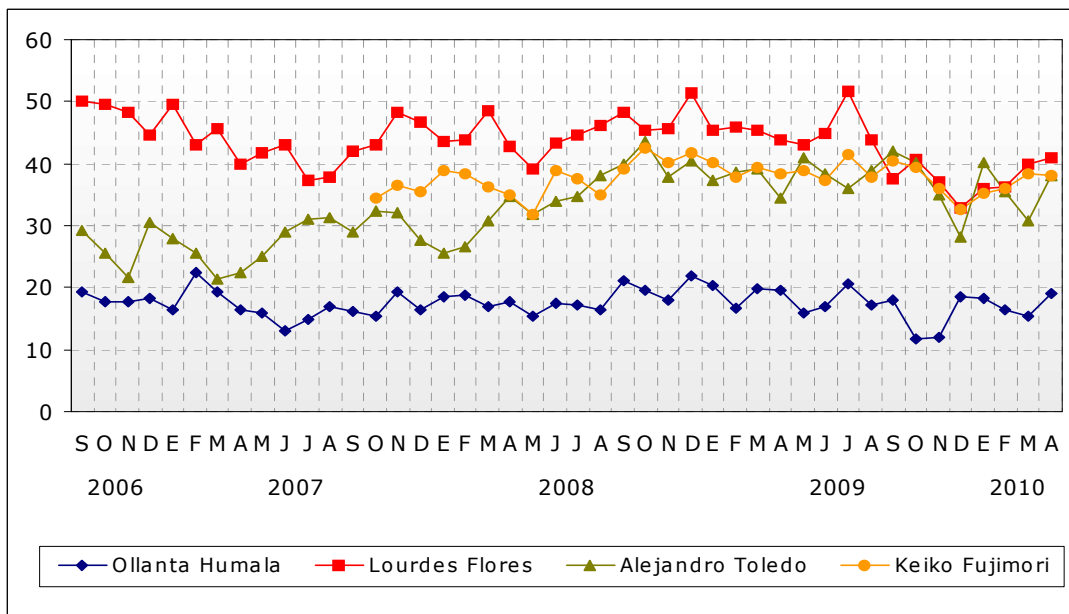
	E	F	M	A	M	J	J	A	S	O	N	D	
2007											34	37	36
2008	39	38	36	35	32	39	38	35	39	43	40	42	
2009	40	38	39	38	39	37	42	38	41	39	36	33	
2010	35	36	38	38									

Aprobación de Alejandro Toledo

	E	F	M	A	M	J	J	A	S	O	N	D
2006									29	26	22	31
2007	28	26	21	22	25	29	31	31	29	32	32	28
2008	26	27	31	35	32	34	35	38	40	44	38	40
2009	37	39	39	34	41	38	36	39	42	40	35	28
2010	40	35	31	38								

Aprobación de Ollanta Humala

	E	F	M	A	M	J	J	A	S	O	N	D
2006										19	18	18
2007	17	22	19	17	16	13	15	17	16	15	19	17
2008	19	19	17	18	15	18	17	17	21	20	18	22
2009	20	17	20	20	16	17	21	17	18	12	12	19
2010	18	17	15	19								



APROBACIÓN PRESIDENCIAL

En general, ¿diría usted que aprueba o desaprueba la gestión del Presidente de la República, Alan García?

RESPUESTAS	Total %	SEXO		GRUPO DE EDAD			NIVEL SOCIOECONÓMICO		
		Masculino	Femenino	18 a 29	30 a 44	45 o más	A/B	C	D/E
Aprueba	33	33	34	33	32	35	38	32	30
Desaprueba	58	59	57	60	58	54	50	59	63
No precisa	9	9	10	7	10	11	12	9	7
Total %	100	100	100	100	100	100	100	100	100
Base de entrevistas ponderada	524	255	269	195	190	139	123	258	143

Series

Aprueba

	E	F	M	A	M	J	J	A	S	O	N	D
2006									56	57	58	56
2007	59	55	64	56	51	51	45	45	49	30	38	34
2008	39	39	33	35	35	37	31	30	24	23	25	29
2009	38	36	39	37	39	36	25	30	29	33	34	33
2010	36	35	39	33								

Desaprueba

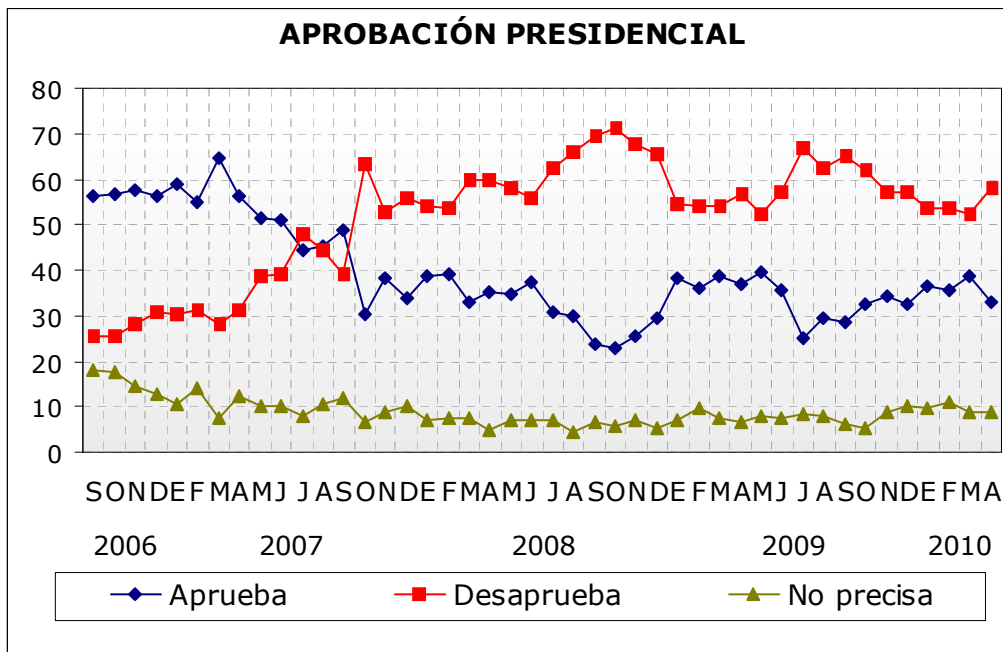
	E	F	M	A	M	J	J	A	S	O	N	D
2006									25	26	28	31
2007	30	31	28	31	39	39	48	44	39	63	53	56
2008	54	53	60	60	58	56	62	66	69	71	68	65
2009	55	54	54	57	53	57	67	63	65	62	57	57
2010	54	54	52	58								

No precisa

	E	F	M	A	M	J	J	A	S	O	N	D
2006									18	18	14	13
2007	11	14	8	12	10	10	8	11	12	7	9	10
2008	7	7	7	5	7	7	7	4	7	6	7	5
2009	7	10	7	6	8	7	8	8	6	5	9	10
2010	10	11	9	9								

Evaluación neta

	E	F	M	A	M	J	J	A	S	O	N	D
2006									31	31	30	26
2007	29	24	36	25	13	12	-3	1	10	-33	-15	-22
2008	-15	-14	-27	-25	-23	-19	-32	-36	-45	-48	-42	-36
2009	-16	-18	-16	-19	-14	-21	-42	-33	-37	-30	-23	-25
2010	-17	-18	-14	-25								



Año V / Abril de 2010

SISTEMA POLÍTICO

¿Cuán interesado está usted en la política?, ¿está...?

RESPUESTAS	Total %	SEXO		GRUPO DE EDAD			NIVEL SOCIOECONÓMICO		
		Masculino	Femenino	18 a 29	30 a 44	45 o más	A/B	C	D/E
Muy interesado / Algo interesado	38	43	33	41	34	39	48	38	31
Poco interesado / Nada interesado	61	56	66	58	66	61	52	62	69
No precisa	1	1	0.4	1	-	1	-	1	1
Total %	100	100	100	100	100	100	100	100	100
Base de entrevistas ponderada	524	255	269	195	190	139	123	258	143

¿Cómo calificaría usted la situación política general del Perú?

RESPUESTAS	Total %	SEXO		GRUPO DE EDAD			NIVEL SOCIOECONÓMICO		
		Masculino	Femenino	18 a 29	30 a 44	45 o más	A/B	C	D/E
Muy buena / Buena	10	13	8	8	9	13	14	9	8
Regular	61	59	62	63	59	61	60	62	59
Mala / Muy mala	28	27	29	29	29	25	26	28	31
No precisa	1	1	1	-	2	1	1	1	1
Total %	100	100	100	100	100	100	100	100	100
Base de entrevistas ponderada	524	255	269	195	190	139	123	258	143

Series

Muy buena / buena

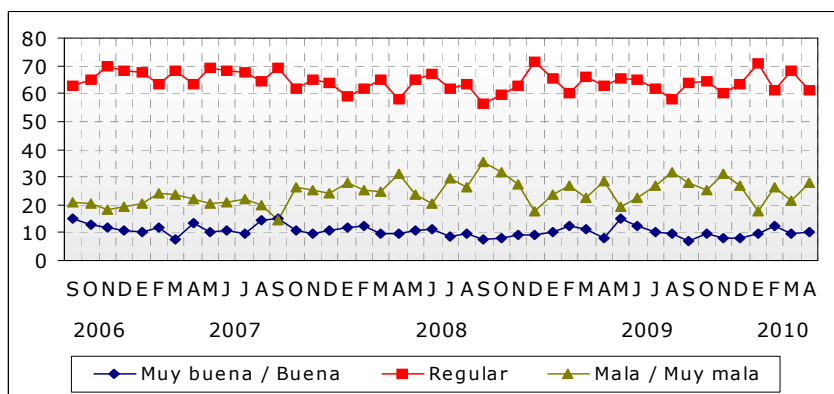
	E	F	M	A	M	J	J	A	S	O	N	D
2006									15	13	12	11
2007	10	12	8	13	10	11	10	15	15	11	10	11
2008	12	13	10	9	11	12	8	10	8	8	9	9
2009	10	12	11	8	15	12	10	9	7	9	8	8
2010	10	13	10	10								

Regular

	E	F	M	A	M	J	J	A	S	O	N	D
2006									63	65	70	68
2007	68	63	68	63	69	68	68	64	69	62	65	64
2008	59	62	65	58	65	67	62	63	56	60	63	72
2009	65	60	66	63	65	65	62	58	64	64	60	64
2010	71	61	68	61								

Mala / Muy Mala

	E	F	M	A	M	J	J	A	S	O	N	D
2006									21	20	18	20
2007	21	24	23	22	20	21	22	20	15	27	25	24
2008	28	25	25	31	24	20	29	26	36	32	27	18
2009	24	27	23	28	19	22	27	32	28	25	31	27
2010	18	26	21	28								



Año V / Abril de 2010

¿Cree que dentro de 12 meses la situación política del país será mejor, igual o peor que ahora?

RESPUESTAS	Total %	SEXO		GRUPO DE EDAD			NIVEL SOCIOECONÓMICO		
		Masculino	Femenino	18 a 29	30 a 44	45 o más	A/B	C	D/E
Mejor	19	19	19	22	18	16	26	17	17
Igual	54	54	55	54	55	53	58	54	51
Peor	16	16	16	11	20	17	11	17	18
No precisa	11	12	11	12	8	14	6	12	14
Total %	100	100	100	100	100	100	100	100	100
Base de entrevistas ponderada	524	255	269	195	190	139	123	258	143

Series

Mejor

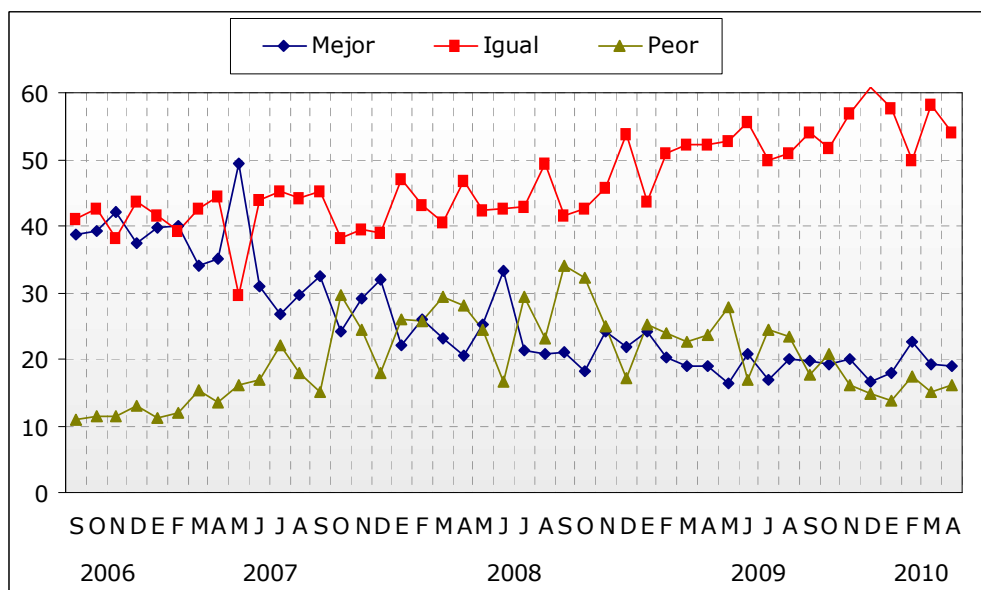
	E	F	M	A	M	J	J	A	S	O	N	D
2006									39	39	42	37
2007	40	40	34	35	49	31	27	30	33	24	29	32
2008	22	26	23	21	25	33	21	21	21	18	24	22
2009	24	20	19	19	16	21	17	20	20	19	20	17
2010	18	23	19	19								

Igual

	E	F	M	A	M	J	J	A	S	O	N	D
2006									41	43	38	44
2007	42	39	43	44	30	44	45	44	45	38	39	39
2008	47	43	40	47	42	43	43	49	42	43	46	54
2009	44	51	52	52	53	56	50	51	54	52	57	61
2010	58	50	58	54								

Peor

	E	F	M	A	M	J	J	A	S	O	N	D
2006									11	11	11	13
2007	11	12	15	14	16	17	22	18	15	30	24	18
2008	26	26	29	28	24	17	29	23	34	32	25	17
2009	25	24	23	24	28	17	25	23	18	21	16	15
2010	14	18	15	16								



Año V / Abril de 2010

En general, ¿qué tan satisfecho está usted con el funcionamiento de la democracia en el Perú?

RESPUESTAS	Total %	SEXO		GRUPO DE EDAD			NIVEL SOCIOECONÓMICO		
		Masculino	Femenino	18 a 29	30 a 44	45 o más	A/B	C	D/E
Muy satisfecho / Satisfecho	33	37	29	30	36	32	39	33	28
Insatisfecho / Muy insatisfecho	64	61	67	68	61	63	59	65	67
No precisa	3	2	4	2	3	5	3	2	5
Total %	100	100	100	100	100	100	100	100	100
Base de entrevistas ponderada	524	255	269	195	190	139	123	258	143

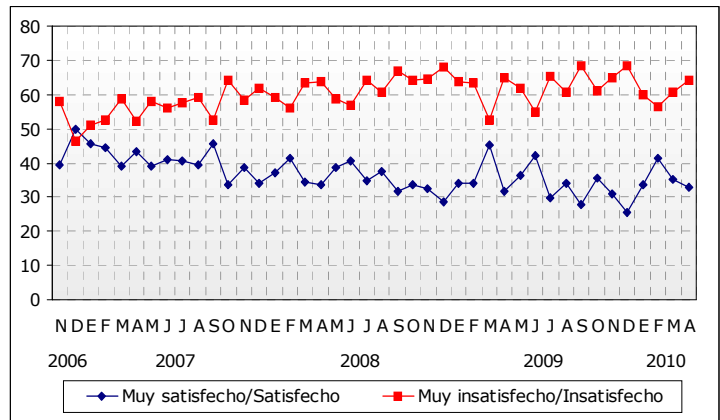
Serie

Satisfacción con la democracia

	E	F	M	A	M	J	J	A	S	O	N	D
2005												16
2006	23	21							38		39	50
2007	46	45	39	43	39	41	40	39	46	34	39	34
2008	37	41	35	34	39	41	35	37	32	34	33	29
2009	34	34	45	32	36	42	30	34	28	36	31	26
2010	34	42	35	33								

Insatisfacción con la democracia

	E	F	M	A	M	J	J	A	S	O	N	D
2005												81
2006	76	75							59		58	47
2007	51	53	59	52	58	56	58	59	53	64	58	62
2008	59	56	63	64	59	57	64	61	67	64	65	68
2009	64	63	52	65	62	55	65	61	68	61	65	68
2010	60	57	61	64								



¿Con cuál de estas opiniones está usted más de acuerdo?

RESPUESTAS	Total %	SEXO		GRUPO DE EDAD			NIVEL SOCIOECONÓMICO		
		Masculino	Femenino	18 a 29	30 a 44	45 o más	A/B	C	D/E
La democracia es preferible a cualquier otra forma de gobierno	67	73	61	66	65	71	80	69	53
A veces un gobierno autoritario o una dictadura es preferible a un gobierno democrático	15	13	17	16	15	13	12	15	17
Me da lo mismo un tipo de gobierno u otro	16	12	19	16	18	12	6	14	26
No precisa	3	2	3	2	2	4	2	2	5
Total %	100	100	100	100	100	100	100	100	100
Base de entrevistas ponderada	524	255	269	195	190	139	123	258	143

Usando la misma escala, donde 0 (cero) significa IZQUIERDA y 10 significa DERECHA, ¿dónde ubicaría al actual gobierno?

RESPUESTAS	Total %	SEXO		GRUPO DE EDAD			NIVEL SOCIOECONÓMICO		
		Masculino	Femenino	18 a 29	30 a 44	45 o más	A/B	C	D/E
Izquierda / Centro-Izquierda	26	26	26	32	24	21	22	26	30
Centro	16	16	16	14	21	14	15	15	21
Centro-Derecha / Derecha	49	50	48	48	49	51	58	47	42
No precisa	9	8	10	7	7	14	5	12	8
Total %	100	100	100	100	100	100	100	100	100
Base de entrevistas ponderada	322	174	148	105	122	95	101	158	63

Año V / Abril de 2010

ECONOMÍA

Hablando ahora sobre la situación económica de usted y su familia. ¿Cómo está su situación económica familiar comparándola respecto de hace 12 meses?

RESPUESTAS	Total %	SEXO		GRUPO DE EDAD			NIVEL SOCIOECONÓMICO		
		Masculino	Femenino	18 a 29	30 a 44	45 o más	A/B	C	D/E
Mucho mejor / Algo mejor	30	31	29	32	31	26	35	31	23
Permanece igual	49	52	47	49	48	50	48	52	44
Algo peor / Mucho peor	21	18	24	19	22	24	17	17	33
Total %	100	100	100	100	100	100	100	100	100
Base de entrevistas ponderada	524	255	269	195	190	139	123	258	143

Series

Mucho mejor / algo mejor

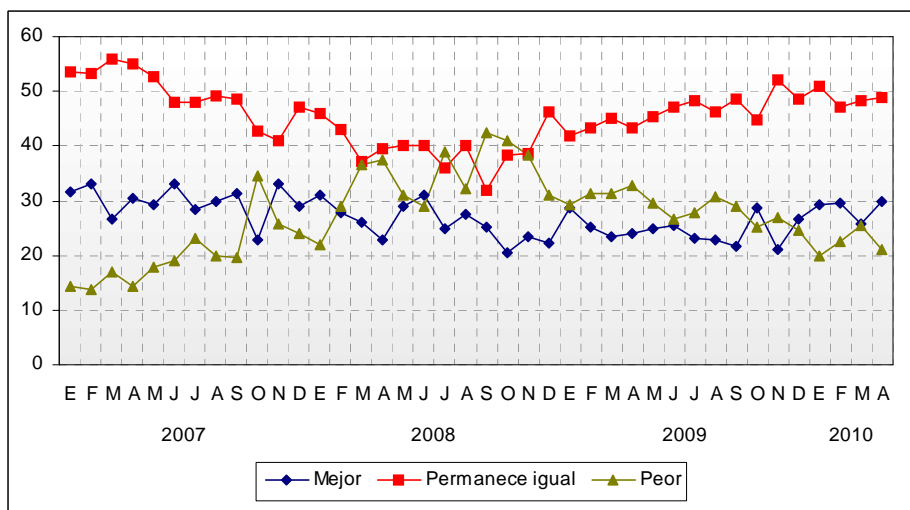
	E	F	M	A	M	J	J	A	S	O	N	D
2005												23
2006	21	21			18	23			28	28	22	25
2007	32	33	27	31	29	33	29	30	31	23	33	29
2008	31	28	26	23	29	31	25	28	25	20	23	22
2009	29	27	24	24	25	25	23	23	22	29	21	27
2010	29	30	26	30								

Permanece igual

	E	F	M	A	M	J	J	A	S	O	N	D
2005												44
2006	52	50			55	55			55	54	61	57
2007	54	53	56	55	53	48	48	49	49	43	41	47
2008	46	43	37	40	40	40	36	40	32	38	39	46
2009	42	43	45	43	45	47	48	46	49	45	52	49
2010	51	47	48	49								

Algo peor / mucho peor

	E	F	M	A	M	J	J	A	S	O	N	D
2005												33
2006	27	29			26	22			16	18	16	18
2007	14	14	17	14	18	19	23	20	20	34	26	24
2008	22	29	36	38	31	29	39	32	42	41	38	31
2009	29	31	31	33	30	27	28	31	29	25	27	25
2010	20	22	25	21								



Año V / Abril de 2010

¿Y cómo cree que estará la situación económica de usted y su familia dentro de 12 meses?

RESPUESTAS	Total %	SEXO		GRUPO DE EDAD			NIVEL SOCIOECONÓMICO		
		Masculino	Femenino	18 a 29	30 a 44	45 o más	A/B	C	D/E
Mejorará mucho / Mejorará algo	46	45	48	53	45	39	54	46	40
Permanecerá igual	36	38	35	33	37	40	32	40	33
Empeorará algo / Empeorará mucho	8	7	8	5	10	9	8	5	12
No precisa	10	11	9	9	9	12	6	9	15
Total %	100	100	100	100	100	100	100	100	100
Base de entrevistas ponderada	524	255	269	195	190	139	123	258	143

Series

Mejorará mucho / mejorará algo

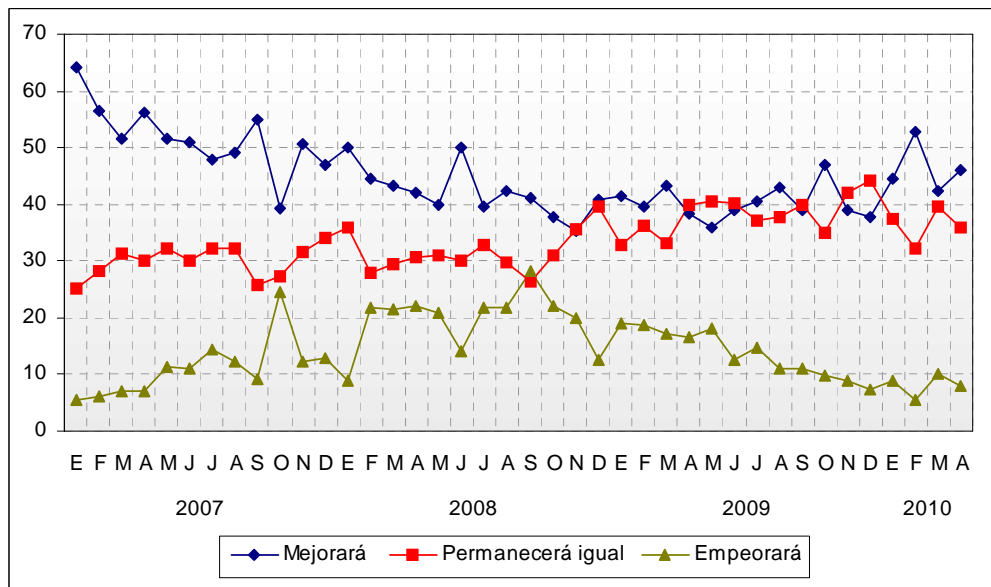
	E	F	M	A	M	J	J	A	S	O	N	D
2006	49	41			38	52			53	56	53	56
2007	64	57	52	56	52	51	48	49	55	39	51	47
2008	50	45	43	42	40	50	40	42	41	38	35	41
2009	42	40	43	38	36	39	40	43	39	47	39	38
2010	44	53	43	46								

Permanecerá igual

	E	F	M	A	M	J	J	A	S	O	N	D
2006	23	23			29	23			29	29	30	29
2007	25	28	31	30	32	30	32	32	26	27	32	34
2008	36	28	29	31	31	30	33	30	27	31	36	40
2009	33	36	33	40	40	40	37	38	40	35	42	44
2010	37	32	40	36								

Empeorará algo / empeorará mucho

	E	F	M	A	M	J	J	A	S	O	N	D
2006	8	12			9	10			9	8	6	8
2007	6	6	7	7	11	11	14	12	9	24	12	13
2008	9	22	22	22	21	14	22	22	28	22	20	13
2009	19	19	17	17	18	13	15	11	11	10	9	8
2010	9	6	10	8								



Año V / Abril de 2010

Hablando ahora sobre la situación económica del Perú. ¿cómo calificaría la situación de la economía peruana comparándola respecto de hace 12 meses?, ¿Diría que ahora está...?

RESPUESTAS	Total %	SEXO		GRUPO DE EDAD			NIVEL SOCIOECONÓMICO		
		Masculino	Femenino	18 a 29	30 a 44	45 o más	A/B	C	D/E
Mucho mejor / Algo mejor	32	40	25	32	33	33	43	31	26
Permanece igual	45	44	45	45	46	43	39	48	45
Algo peor / Mucho peor	22	15	28	22	21	23	18	21	27
No precisa	1	1	1	2	1	1	-	1	2
Total %	100	100	100	100	100	100	100	100	100
Base de entrevistas ponderada	524	255	269	195	190	139	123	258	143

Serie

Mucho mejor / algo mejor

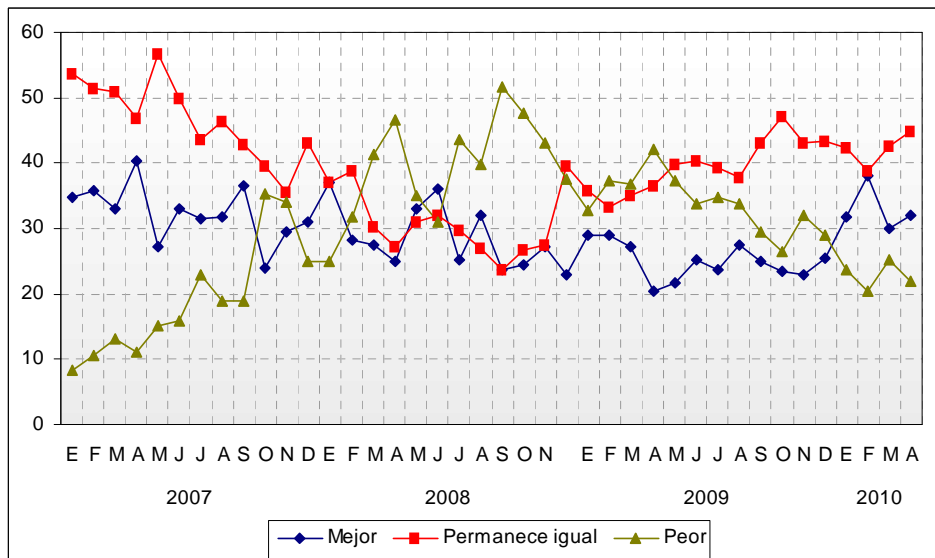
	E	F	M	A	M	J	J	A	S	O	N	D
2006									31	35	29	32
2007	35	36	33	40	27	33	31	32	37	24	29	31
2008	37	28	28	25	33	36	25	32	24	25	27	23
2009	29	29	27	20	22	25	24	28	25	24	23	25
2010	32	38	30	32								

Permanece igual

	E	F	M	A	M	J	J	A	S	O	N	D
2006									57	52	55	52
2007	54	51	51	47	57	50	44	46	43	40	36	43
2008	37	39	30	27	31	32	30	27	24	27	28	40
2009	36	33	35	37	40	40	39	38	43	47	43	43
2010	42	39	43	45								

Algo peor / mucho peor

	E	F	M	A	M	J	J	A	S	O	N	D
2006									10	10	12	14
2007	8	11	13	11	15	16	23	19	19	35	34	25
2008	25	32	41	47	35	31	44	40	52	48	43	38
2009	33	37	37	42	37	34	35	34	29	27	32	29
2010	24	21	25	22								



¿Y cómo cree que estará la situación económica del Perú dentro de 12 meses?

RESPUESTAS	Total %	SEXO		GRUPO DE EDAD			NIVEL SOCIOECONÓMICO		
		Masculino	Femenino	18 a 29	30 a 44	45 o más	A/B	C	D/E
Mejorará mucho / Mejorará algo	38	40	36	40	34	40	43	36	36
Permanecerá igual	40	38	41	39	41	39	42	41	36
Empeorará algo / Empeorará mucho	10	11	10	11	12	7	7	11	11
No precisa	12	12	13	10	13	14	7	12	18
Total %	100	100	100	100	100	100	100	100	100
Base de entrevistas ponderada	524	255	269	195	190	139	123	258	143

Series

Mejorará mucho / mejorará algo

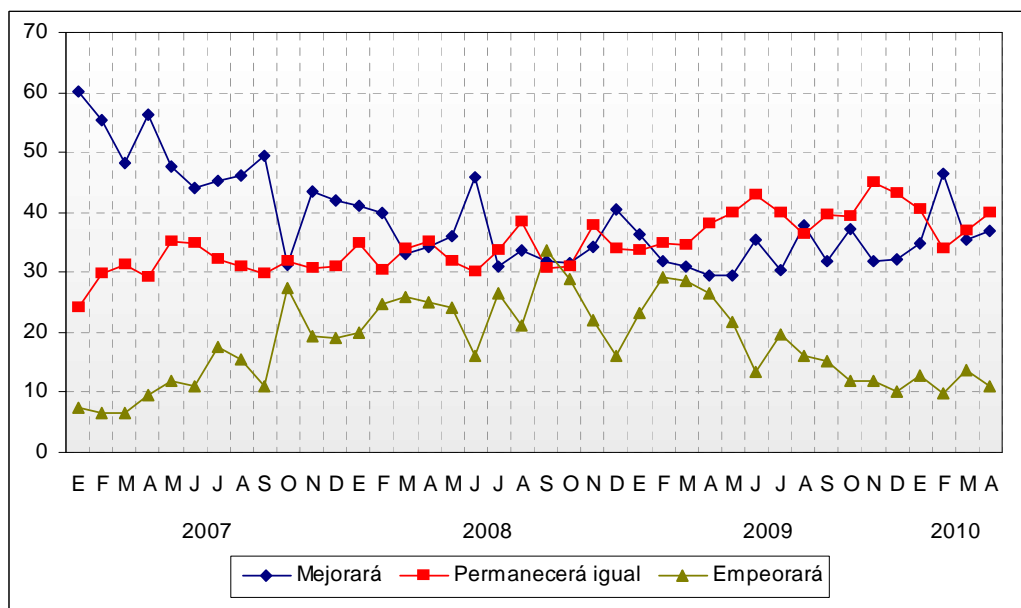
	E	F	M	A	M	J	J	A	S	O	N	D
2006									51	56	56	57
2007	60	55	48	56	48	44	45	46	49	31	43	42
2008	41	40	33	34	36	46	31	34	32	32	34	41
2009	36	32	31	30	29	36	30	38	32	37	32	32
2010	35	46	35	37								

Permanecerá igual

	E	F	M	A	M	J	J	A	S	O	N	D
2006									26	28	26	27
2007	24	30	31	29	35	35	32	31	30	32	31	31
2008	35	30	34	35	32	30	34	38	31	31	38	34
2009	34	35	35	38	40	43	40	36	40	39	45	43
2010	40	34	37	40								

Empeorará algo / empeorará mucho

	E	F	M	A	M	J	J	A	S	O	N	D
2006									9	7	8	9
2007	7	7	7	9	12	11	18	15	11	28	19	19
2008	20	25	26	25	24	16	27	21	34	29	22	16
2009	23	29	29	27	22	14	20	16	15	12	12	10
2010	13	10	14	11								



FICHA TÉCNICA

- Título del estudio: Encuesta de Opinión en Lima Metropolitana – Abril 2010
- Objetivos del Estudio: Evaluación de autoridades e instituciones; opinión acerca de la coyuntura actual e intención de voto.
- Encuestadora: Pontificia Universidad Católica del Perú
- N° de registro: 0108-REE/JNE
- Universo o población objetivo: Hombres y mujeres mayores de 18 años, habitantes de 31 distritos de Lima Metropolitana.
- Marco muestral: La selección de manzanas se hizo utilizando como marco muestral la cartografía digital del INEI del 2004 para los 31 distritos de Lima Metropolitana. Los distritos que no forman parte del marco muestral son: Chaclacayo, Lurigancho, Cieneguilla y los distritos balnearios del Sur y del Norte de la Ciudad.
- Representatividad: En los distritos que forman parte del universo y que están incluidos en el marco muestral se encuentra el 95.88% de la población electoral total de la provincia de Lima.
- Tamaño de la muestra: 524 personas entrevistadas en Lima Metropolitana.
- Error y nivel de confianza estimados: $\pm 4.27\%$ con un nivel de confianza del 95%, asumiendo 50%-50% de heterogeneidad, bajo el supuesto de muestreo aleatorio simple.
- Distritos que resultaron seleccionados en la muestra: La selección aleatoria de manzanas del marco muestral determinó que la encuesta se aplicara en 29 distritos de Lima Metropolitana (Cercado de Lima, Ate, Barranco, Breña, Carabaylo, Chorrillos, Comas, El Agustino, Independencia, Jesús María, La Molina, La Victoria, Lince, Los Olivos, Magdalena del Mar, Pueblo Libre, Puente Piedra, Rímac, San Borja, San Isidro, San Juan de Lurigancho, San Juan de Miraflores, San Martín de Porres, San Miguel, Santa Anita, Santiago de Surco, Surquillo, Villa El Salvador y Villa María del Triunfo).
- Procedimiento de muestreo: Se realizó una muestra probabilística polietápica. Dentro de Lima se estratificó la muestra de acuerdo con grandes zonas de la ciudad—cono norte, cono este, cono sur, centro, cono oeste-suroeste—, y en cada estrato se seleccionó una muestra simple al azar de manzanas. Posteriormente se realizó un muestreo sistemático de viviendas en cada manzana seleccionada y se aplicaron cuotas de sexo y edad para la selección de personas al interior de las viviendas.
- Ponderación: En Lima Metropolitana los datos se ponderaron en función del peso de los estratos en la población total.
- Técnica de recolección de datos: Mediante entrevistas directas en las viviendas seleccionadas.
- Supervisión de campo: Se supervisó el 30% de las entrevistas realizadas.
- Fechas de aplicación: Entre los días 25 y 27 de marzo de 2010.
- Financiamiento: Pontificia Universidad Católica del Perú.
- Página web: <http://www.pucp.edu.pe>
- Email: iop@pucp.edu.pe