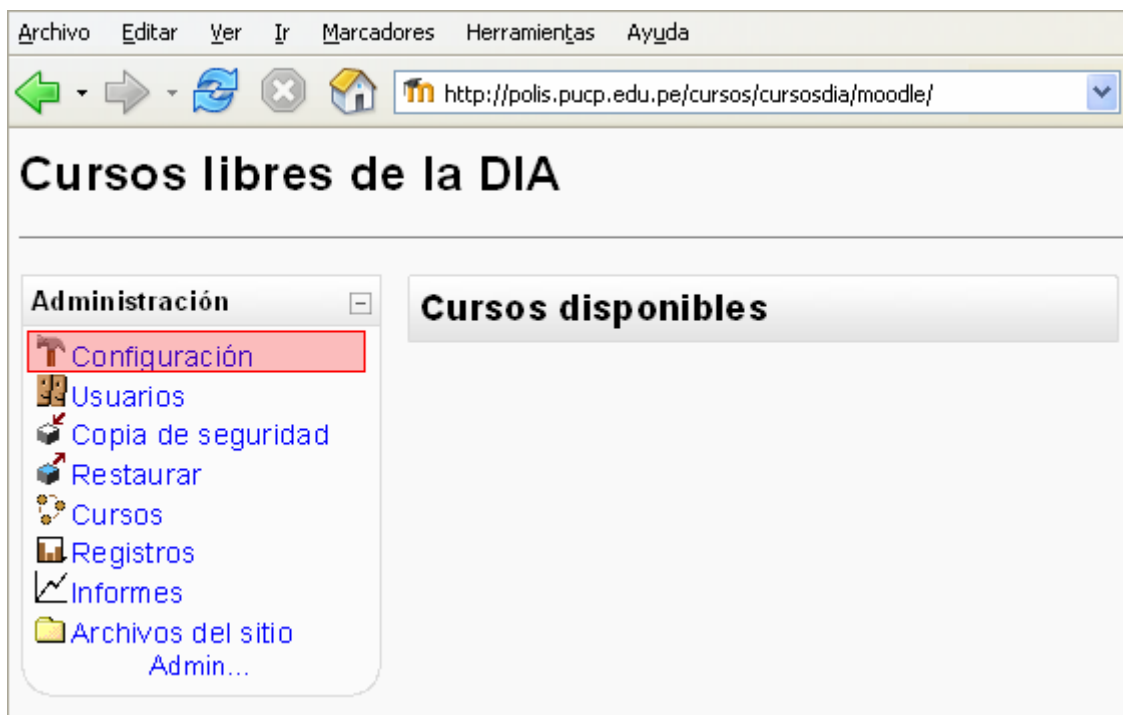


Tema 5: Configuración del Espacio Virtual

Una de las tareas inmediatas luego de la instalación del [Moodle](#) es la configuración o personalización del espacio virtual. Una parte de la configuración se lleva a cabo durante la instalación, ya sea definiendo algunos valores solicitados o dejando los valores iniciales por defecto. Sin embargo siempre hay oportunidad de configurar el entorno del espacio virtual luego de finalizar la instalación o en cualquier momento que se requiera.

La configuración del espacio virtual se refiere a la personalización y adaptación del entorno, ya sea de manera funcional o visual, por ejemplo, asignar ciertos permisos a los usuarios, cambiar el diseño gráfico del sitio, modificar el orden de los elementos presentados, etc.



Para acceder a la sección de configuración, el administrador del sistema debe ingresar a la sección correspondiente, donde encontrará las siguientes opciones principales:

- ❖ Variables
- ❖ Configurar el sitio
- ❖ Temas
- ❖ Idioma
- ❖ Administrar módulos
- ❖ Bloques
- ❖ Filtros
- ❖ Copia de seguridad
- ❖ Ajustes del editor
- ❖ Calendario
- ❖ Modo de mantenimiento

En la sección de configuración al ingresar a cada una de las opciones, siempre será posible encontrar la ayuda pertinente en cada caso mediante mensajes que indican las acciones a realizar.

Archivo Editar Ver Ir Marcadores Herramientas Ayuda
 http://polis.pucp.edu.pe/cursos/cursosdia/moodle/admin/configure.php

Cursos libres de la DIA
 CursosDIA » Administración » Configuración

Configuración

Variables	Configurar variables que inciden en la operación general del sitio
Configurar el sitio	Definir el aspecto de la página principal
Temas	Elegir el estilo del sitio (colores, fuentes, etc.)
Idioma	Revisar y editar el presente idioma
Administrar módulos	Administrar los módulos instalados y sus configuraciones
Bloques	Manejar bloques instalados y sus ajustes
Filtros	Seleccionar filtros de texto y su configuración
Copia de seguridad	Configurar las copias de seguridad automáticas
Ajustes del editor	Definir ajustes básicos del editor HTML
Calendario	Configurar varios aspectos de Moodle relacionados con el calendario y con fechas
Modo de mantenimiento	Para actualizaciones y otras tareas

❖ **Variables**

Aquí se puede configurar las variables que inciden en la operación general del sitio.

Cursos libres de la DIA
 CursosDIA » Administración » Configuración » **Variables**

Variables

Interfaz | Seguridad | Sistema Operativo | Mantenimiento | Correo electrónico | Usuario | Permisos | Solicitudes de cursos | Miscelánea | Estadísticas

Guardar cambios

Interfaz

lang:	<input type="text" value="Español - Internacional (es)"/>
	Elija un idioma por defecto para el sitio completo. Los usuarios pueden más tarde elegir otra opción.
angmenu:	<input type="text" value="Sí"/>
	Decida si quiere o no mostrar el menú de idiomas de propósito general en la página de inicio, en la de acceso, etc. Esto no afecta a la posibilidad que los usuarios tienen de elegir su idioma preferido en su propio perfil.

❖ Configurar el sitio

Aquí se puede definir el aspecto de la página principal, el nombre, la descripción de la página principal, también se puede especificar si algunas secciones serán visibles o no, como por ejemplo las categorías o la lista de cursos, así como el orden en que estas deben aparecer. Además se debe definir la terminología para referirse a un profesor y a un estudiante.

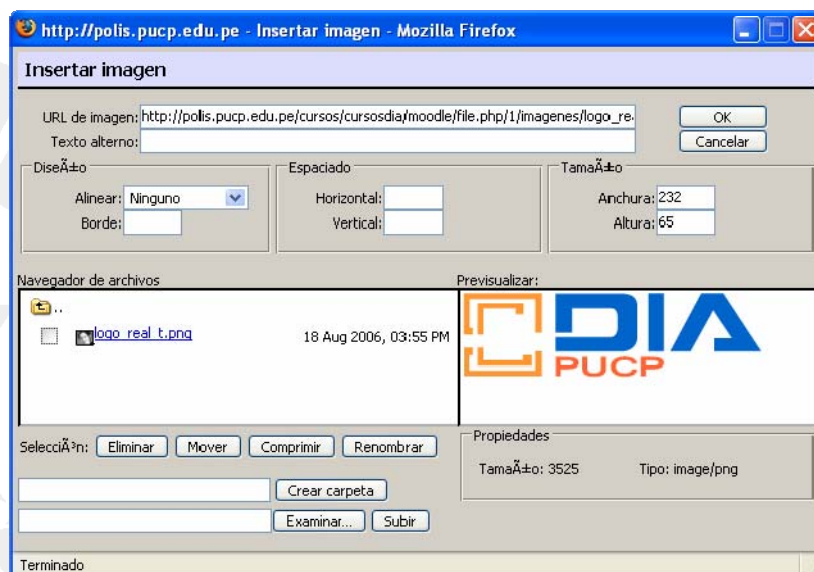


En el gráfico anterior se puede ver lo simple que es la entrada de contenido, en este caso texto e imagen. El editor de texto presenta una barra de herramientas que permiten dar formato y estilo al contenido ingresado.

También se puede ingresar en lenguaje HTML accediendo a la opción *Tabulación HTML* que se muestra, desde la barra de herramientas del editor.



Al insertar una imagen, esta debe primero subirse al servidor donde se encuentra instalado el [moodle](http://moodle.org). Esta tarea es sencilla ya que el mismo sistema lo hace fácil, solo se debe crear las carpetas y elegir los archivos teniendo cierto orden.



❖ Temas

En esta sección se puede elegir el estilo del sitio (colores, fuentes, etc.) eligiendo para ello uno de los temas que se muestran en la lista.

Cursos libres de la DIA
CursosDIA > Administración > Configuración > Temas

Temas

Tema	Información
<p>Cursos libres de la DIA</p> <p>Usted se ha autenticado como Richard Marcelo Guardia (Salir)</p> <p>CursosDIA > Temas > Vista previa</p> <p>chameleon</p>	<p>chameleon</p> <ul style="list-style-type: none"> Vista previa Información <p>Elegir</p>
<p>moodle</p> <p>Usted se ha autenticado como Richard Marcelo Guardia (Salir)</p> <p>CursosDIA > Temas > Vista previa</p>	<p>formal_white</p> <ul style="list-style-type: none"> Vista previa Pantallazo Información <p>Elegir</p>
<p>Cursos libres de la DIA</p> <p>Usted se ha autenticado como Richard Marcelo Guardia (Salir)</p> <p>CursosDIA > Temas > Vista previa</p>	<p>metal</p> <ul style="list-style-type: none"> Vista previa

Es posible echar un vistazo antes de elegir. Si se presiona el botón *elegir* automáticamente el entorno visual del sitio habrá cambiado. Inicialmente aparecen con las imágenes en el banner de [Moodle](#), pero se pueden cambiar luego, pues siempre aparecerá una información acerca de las imágenes a modificar. Por ejemplo en este caso se indica que si se desea, se pueden cambiar las dos imágenes en la siguiente dirección en el servidor:

/public_html/cursos/cursosdia/moodle/theme/formal_white/

Las imágenes son logo.jpg de 100 píxeles de altura y logo_small.jpg de 50 píxeles de altura.

La nueva apariencia será como se muestra:

The screenshot shows the Moodle course administration interface for 'Cursos DIA'. At the top, there is a navigation bar with the course name 'Cursos DIA' and a language dropdown menu set to 'Español - Internacional (es)'. Below the navigation bar, there is a sidebar menu for 'Administración' with options like 'Configuración', 'Usuarios', 'Copia de seguridad', 'Restaurar', 'Cursos', 'Registros', 'Informes', and 'Archivos del sitio'. The main content area is titled 'Cursos disponibles' and includes a button for 'Activar edición'. To the right, there is a logo for 'DIA PUCP' (Dirección de Informática Académica) and a calendar for September 2006. The calendar shows the current date as the 21st.

❖ Idiomas

Permite revisar y editar el presente idioma, así como importar uno nuevo.

The screenshot shows the Moodle 'Idioma' configuration page. The breadcrumb trail is 'CursosDIA >> Administración >> Configuración >> Idioma'. The page is divided into two main sections: 'Administrar' and 'Edición'. The 'Administrar' section contains text about Moodle version 1.6 and a link for 'Utilidad de importación de idioma'. The 'Edición' section shows the current language as 'Español - Internacional (es)' and three buttons: 'Revisar cadenas ('strings') perdidas', 'Editar cadenas', and 'Editar documentos de ayuda'.

❖ Administrar módulos

En esta opción se puede administrar los módulos instalados y sus configuraciones. Es posible mostrar u ocultar los módulos, también se puede eliminar y al ingresar a sus configuraciones se puede modificar algunos valores según nuestros requerimientos.

Usted se ha autenticado como [Richard Marcelo Guardia](#) (Salir)

CursosDIA

[CursosDIA](#) » [Administración](#) » [Configuración](#) » [Administrar módulos](#)

Administrar módulos

Módulo	Actividades	Versión	Ocultar/Mostrar	Borrar	Configuración
Base de datos	0	2006052400		Borrar	Configuración
Chat	0	2005031000		Borrar	Configuración
Consulta	0	2006020900		Borrar	
Cuestionario	0	2006060700		Borrar	Configuración
Diario	0	2006042800		Borrar	
Encuesta	5	2006042800		Borrar	
Etiqueta	4	2004111200		Borrar	
Foro	4	2006011702			Configuración
Glosario	1	2005041900		Borrar	Configuración
Hot Potatoes Quiz	2	2006071600		Borrar	Configuración
LAMS	0	2005062800		Borrar	Configuración
Lección	0	2006050101		Borrar	
Recurso	7	2006042800		Borrar	Configuración
SCORM	0	2006021401		Borrar	Configuración
Taller	0	2005041200		Borrar	
Tarea	0	2005060100		Borrar	Configuración
Wiki	0	2006042801		Borrar	

Por ejemplo si se ingresa a configurar el modulo Chat, es posible definir el método a usar, cada cuántos segundos se debe actualizar la lista de los usuarios presentes en el Chat, después de cuánto tiempo de inactividad se debe considerar al usuario como ausente, información acerca del servidor del Chat, etc.

Chat

Sea cuidadoso al modificar estos resultados (valores extraños pueden ocasionar problemas).

Configuración general

(Estos ajustes están siempre en funcionamiento)

chat_method:

El método normal de chat implica que los usuarios

Existen dos métodos posibles en la configuración del Chat.

1. El método normal: Los usuarios contactan con el servidor de forma regular para llevar a cabo las actualizaciones. No requiere configuración y funciona en cualquier parte, pero puede ocasionar una sobrecarga en el servidor cuando hay muchos usuarios simultáneamente en la sala.
2. Usando un demonio o 'daemon' en el servidor, el cual requiere el acceso shell a Unix, pero resulta un ambiente de Chat más rápido y escalable.

chat_method: (dropdown menu with options: 1 Método normal, 2 'Daemon' del servidor de chat)

chat_refresh_userlist: (callout: Cada cuántos segundos se debe actualizar la lista de usuarios presentes en el chat)

chat_old_ping: (callout: En cuánto tiempo de inactividad se debe considerar que el usuario se retiró)

Método Normal

chat_refresh_room: (callout: Cada cuántos segundos se debe actualizar la página del Chat)

chat_normal_updatemode: (dropdown menu with options: KeepAlive, Stream) (callout: Modos de actualizaciones de la sala de Chat)

Las actualizaciones de salas de Chat normalmente son servidas eficientemente utilizando la característica de HTTP 1.1 *Keep-Alive*, pero esto resulta una tarea bastante pesada para el servidor. Un método más avanzado consiste en utilizar la estrategia *Stream* para enviar actualizaciones a los usuarios. Al utilizar *Stream* se consigue un escalamiento mucho mejor.

Método haciendo uso de un 'Daemon' del servidor de chat

chat_serverhost: (callout: Nombre del servidor en el que reside el demonio (proceso de ejecución independiente))

chat_serverip: (callout: Dirección IP del servidor)

chat_serverport: (callout: Puerto que usa el demonio en el servidor)

chat_servermax: (callout: Número máximo de usuarios)

Bloques

Aquí se puede administrar los bloques instalados y sus ajustes, como por ejemplo ocultar el calendario, mensajes, novedades, eventos, etc. Además se puede definir el número de minutos para detectar que un usuario está en línea, el número de entradas por defecto a mostrar por canal RSS y definir quién puede definir dichos canales de noticias

Usted se ha autenticado como [Richard Marcelo Guardia \(Salir\)](#)

Cursos DIA

[CursosDIA](#) » [Administración](#) » [Configuración](#) » [Bloques](#)

Bloques

Nombre	Ejemplos	Versión	Ocultar/Mostrar	Múltiples	Borrar	Configuración
Actividad reciente	2	2004042900			Borrar	
Actividades	2	2004041300			Borrar	
Actividades sociales	0	2004041800			Borrar	
Administración	3	2004081200			Borrar	
Buscar en los foros	2	2005030900			Borrar	
Calculador de crédito	0	2005022100			Borrar	
Calendario	1	2004081200			Borrar	
Canales RSS remotos	0	2005111400		Sí (cambiar)	Borrar	Configuración
Cursos	2	2004111600			Borrar	Configuración
Descripción del Curso/Sitio	1	2004052600			Borrar	
Enlaces de Sección	0	2004052800			Borrar	
Entrada Aleatoria del Glosario	0	2005040500		Sí (cambiar)	Borrar	

❖ Filtros

Aquí se pueden seleccionar filtros de texto y su configuración. Por ejemplo si se desea realizar escritura algebraica, o usar la notación [Latex](#) y censurar determinadas palabras. También es posible activar el filtro de Plugins Multimedia para permitir publicar determinados formatos como el mp3, swf, mov, mpg, etc.

Usted se ha autenticado como [Richard Marcelo Guardia](#) (Salir)

Cursos DIA

[CursosDIA](#) » [Administración](#) » [Configuración](#) » [Filtros](#)

Filtros ?

Nombre	Ocultar/Mostrar	Arriba/Abajo	Configuración
Escritura algebraica		↓	
Escritura TeX		↑	Configuración
Auto-enlace de base de datos			
Auto-enlace de glosario			
Auto-enlace de recursos			
Auto-vinculación de página Wiki			
Actividades auto-enlazadas			
Censor de palabras			Configuración
Protección de email			
Plugins Multimedia			Configuración
Contenido multilingüe			
Tidy			

OTROS:

❖ Copia de seguridad

Permite configurar las copias de seguridad automáticas, indicando día, hora y ubicación para realizar la copia.

❖ Ajustes del editor

En esta sección se puede definir ajustes básicos del editor HTML, como por ejemplo indicar si estará activo o no este editor, así como activar las herramientas que aparecerán en la barra de herramientas de dicho editor.

❖ Calendario

Permite configurar varios aspectos de [Moodle](#) relacionados con el calendario y con fechas. Es posible indicar el día con el que se inicia la semana, los días que se considerarán fin de semana, la zona horaria, etc.

❖ **Modo de mantenimiento**

Permite activar una página con un mensaje adecuado para los usuarios mientras la página está fuera de servicio por razones de mantenimiento, actualizaciones y otras tareas. Aquí también se puede desactivar esta opción al finalizar dicha etapa de mantenimiento.

Fuente: Documento desarrollado en base a un curso piloto instalado en un servidor de la DIA.
Julio de 2006.

