



**INSTITUTO DE  
OPINIÓN  
PÚBLICA**

PONTIFICIA **UNIVERSIDAD CATÓLICA** DEL PERÚ

Año V / Marzo de 2010

# ESTADO DE LA OPINIÓN PÚBLICA

**DIRECTOR EJECUTIVO**  
Fernando Tuesta Soldevilla

Edwin Cohaila  
Oliver Glave  
Alice López  
Vania Martínez  
Melina Panduro  
Andrés Pérez Crespo  
Josedomingo Pimentel  
León Portocarrero  
Peggy Sztuden

**INFORMES**  
iop@pucp.edu.pe

Teléfonos: 51.1.626-2000  
Anexo 3700

Fax: 51.1.626-2908  
Av. Universitaria 1801,  
San Miguel, Lima - Perú.  
Apartado 1761- Lima 100

Pontificia Universidad  
Católica del Perú  
108-REE/JNE

Encuétranos en:

<http://www.pucp.edu.pe/iop>  
<http://blog.pucp.edu.pe/iop>  
Facebook: iop pucp  
Twitter: ioppucp  
Scribd: ioppucp

El contenido de este boletín no expresa necesariamente la opinión del Instituto de Opinión ni compromete la posición Institucional de la Pontificia Universidad Católica del Perú

## ELECCIONES PRESIDENCIALES 2011, POLÍTICA Y ECONOMÍA

En esta nueva encuesta realizada en Lima –donde no se incluye el Callao—, el Instituto de Opinión Pública (IOP) de la Pontificia Universidad Católica del Perú (PUCP), presenta importantes e interesantes datos sobre la política, la economía y las intenciones de voto en nuestra ciudad capital.

Encontramos dentro del sondeo de opinión que Castañeda Lossio sigue perfilándose como un candidato firme hacia el sillón presidencial. Pero a pesar de su permanente presencia en lo alto de las encuestas, esta vez ha tenido una ligera baja en el porcentaje de intención de voto que tiene en Lima. Disminución que lo coloca en su nivel más bajo de los últimos seis meses, cifra que aún así lo mantiene en lo más alto de las preferencias.

Por otro lado, Jaime Bayly ha logrado una ligera alza en su candidatura.

Otro dato relevante dentro de este sondeo, es la ausencia de la candidatura de Lourdes Flores al sillón presidencial. ¿Cómo afectara esta ausencia a los demás candidatos?

Mientras tanto, el nivel de aprobación del presidente ha subido ligeramente y el nivel de confianza del congreso está en una de sus cifras más bajas de los últimos tiempos.

Encuentre todos estos importantes datos, además de información relevante sobre política y economía, en este nuevo sondeo de opinión del IOP PUCP, realizado en Lima Metropolitana.

Año V / Marzo de 2010

## INTENCIÓN DE VOTO PRESIDENCIAL 2011

**Si las elecciones presidenciales fueran mañana, ¿por quién votaría usted? - Asistida**

RESPUESTAS	Total %	SEXO		GRUPO DE EDAD			NIVEL SOCIOECONÓMICO		
		Masculino	Femenino	18 a 29	30 a 44	45 o más	A/B	C	D/E
Luis Castañeda	31	25	37	29	30	35	38	31	25
Keiko Fujimori	18	18	19	21	21	11	4	22	23
Alejandro Toledo	8	9	7	8	10	5	16	7	4
Jaime Bayly	8	7	8	10	6	6	8	7	9
Ollanta Humala	7	11	4	5	8	10	3	7	11
Jorge del Castillo u otro candidato oficial del APRA	2	2	1	2	1	1	2	1	2
Edwin Donayre	2	3	1	2	1	3	2	2	1
Pedro Pablo Kuczynski	1	2	1	1	1	2	4	0.4	1
Marco Arana	1	1	1	1	1	1	3	0.4	-
Yehude Simon	0.4	-	1	-	-	2	1	1	-
Cesar Acuña	0.2	1	-	-	-	1	-	1	-
Humberto Lay	0.2	-	0.3	0.4	-	-	-	0.3	-
Otro	7	7	7	7	8	6	10	6	8
Blanco/Viciado	6	8	5	6	6	6	6	7	5
No precisa	9	9	8	7	8	12	5	8	12
<b>Total %</b>	<b>100</b>	<b>100</b>	<b>100</b>	<b>100</b>	<b>100</b>	<b>100</b>	<b>100</b>	<b>100</b>	<b>100</b>
Base de entrevistas ponderada	524	253	271	199	187	138	113	252	159

### Serie - Asistida

RESPUESTAS	Octubre 2009	Noviembre 2009	Diciembre 2009	Enero 2010	Febrero 2010	Marzo 2010
Luis Castañeda	36	33	36	35	38	31
Keiko Fujimori	21	20	16	20	17	18
Lourdes Flores	10	10	10	9	9	
Alejandro Toledo	14	14	8	12	9	8
Jaime Bayly					6	8
Ollanta Humala	6	7	12	9	7	7
Otros	6	7	6	7	5	13
Blanco/Viciado				-	5	6
No precisa	6	10	11	8	4	9
<b>Total %</b>	<b>100</b>	<b>100</b>	<b>100</b>	<b>100</b>	<b>100</b>	<b>100</b>
Base de entrevistas ponderada	502	508	562	513	509	524

\*En el mes de Marzo, dentro de la opción "Otros", se encuentran principalmente los siguientes candidatos: Lourdes Flores con 2.3% y Alexander Kouri con 1%.

Año V / Marzo de 2010

### Si las elecciones presidenciales fueran mañana, por quiénes NO VOTARÍA DE NINGUNA MANERA? Respuestas Múltiples - Mención espontánea

RESPUESTAS	Total %	SEXO		GRUPO DE EDAD			NIVEL SOCIOECONÓMICO		
		Masculino	Femenino	18 a 29	30 a 44	45 o más	A/B	C	D/E
Ollanta Humala	54	52	56	59	52	49	65	55	45
Keiko Fujimori	27	27	28	24	24	36	45	23	21
Jaime Bayly	23	22	24	30	22	14	25	25	18
Alejandro Toledo	23	22	23	23	26	16	19	26	19
Lourdes Flores	14	13	15	13	16	13	13	14	15
Un candidato del APRA	7	7	7	5	8	9	11	6	6
Luis Castañeda	5	5	6	4	6	5	6	5	5
Otros	8	10	5	7	9	8	14	8	2
Ninguno	3	4	3	2	4	5	2	4	4
No precisa	9	9	10	6	9	16	4	7	17
Base de entrevistas ponderada	524	253	271	199	187	138	113	252	159

### Independientemente de su preferencia o elección, ¿quién cree que ganará las próximas elecciones presidenciales del Perú en el 2011? - Mención espontánea

RESPUESTAS	Total %	SEXO		GRUPO DE EDAD			NIVEL SOCIOECONÓMICO		
		Masculino	Femenino	18 a 29	30 a 44	45 o más	A/B	C	D/E
Luis Castañeda	32	32	31	28	34	34	43	29	28
Keiko Fujimori	19	15	22	24	17	12	13	21	19
Alejandro Toledo	7	8	6	8	8	3	9	7	6
Ollanta Humala	5	7	4	4	6	8	3	4	9
Jaime Bayly	5	5	4	7	3	3	6	4	4
Lourdes Flores	4	4	5	4	5	4	3	5	4
Otros	2	3	2	3	2	4	3	3	1
No precisa	26	26	27	22	25	34	21	27	29
<b>Total %</b>	<b>100</b>	<b>100</b>	<b>100</b>	<b>100</b>	<b>100</b>	<b>100</b>	<b>100</b>	<b>100</b>	<b>100</b>
Base de entrevistas ponderada	524	253	271	199	187	138	113	252	159

### Serie - Mención espontánea

RESPUESTAS	Julio 2009	Agosto 2009	Setiembre 2009	Octubre 2009	Noviembre 2009	Diciembre 2009	Enero 2010	Febrero 2010	Marzo 2010
Luis Castañeda	12	14	14	26	21	26	23	32	32
Keiko Fujimori	32	27	25	24	21	17	20	19	19
Ollanta Humala	9	8	9	3	6	6	5	6	5
Lourdes Flores	9	10	7	8	4	6	4	3	4
Alejandro Toledo	7	9	7	7	9	6	6	4	7
Jaime Bayly								3	5
Otros	1	2	1	2	1	1	3	5	2
No precisa	29	30	36	31	39	38	41	32	26
<b>Total %</b>	<b>100</b>	<b>100</b>	<b>100</b>	<b>100</b>	<b>100</b>	<b>100</b>	<b>100</b>	<b>100</b>	<b>100</b>
Base de entrevistas ponderada	509	506	511	502	508	562	513	509	524

Nota: En marzo del 2009 se aclaró a los encuestados que Alan García y Alberto Fujimori no podían postular

Año V / Marzo de 2010

### ¿Cuál sería su actitud ante la posible candidatura de... en las próximas elecciones presidenciales?

RESPUESTAS	Definitivamente votaría por él/ella	Podría votar por él / ella	De ninguna manera votaría por él/ella	No lo conoce	No precisa	Total %
Luis Castañeda	37	42	20		2	100
Keiko Fujimori	18	31	50		2	100
Lourdes Flores	15	46	37	0.4	2	100
Alejandro Toledo	10	33	52	1	4	100
Ollanta Humala	9	16	74	0.2	2	100
Jaime Bayly	8	27	61	1	3	100
Pedro Pablo Kuczynski	3	20	62	11	5	100
Un candidato del APRA	3	15	72	4	7	100
Edwin Donayre	2	14	57	22	6	100
Yehude Simon	2	15	60	17	6	100
Marco Arana	1	5	25	62	6	100

### Independientemente de sus preferencias políticas, ¿cuál de los siguientes candidatos considera usted que está más capacitado(a) para enfrentar los siguientes problemas?

RESPUESTAS	Jaime Bayly	Luis Castañeda	Keiko Fujimori	Ollanta Humala	Alejandro Toledo	Ninguno	No precisa	Total %
Combatir la corrupción	9	27	13	18	8	21	3	100
Combatir el narcotráfico y el terrorismo	3	16	20	29	9	21	3	100
Reducir la desigualdad entre ricos y pobres	10	22	17	16	11	21	4	100
Generar más trabajo	4	37	18	9	16	13	3	100
Reducir la pobreza	5	26	20	10	16	20	4	100
Mejorar la seguridad ciudadana	4	41	16	17	5	15	3	100
Mejorar el sistema educativo	10	28	20	9	11	17	4	100
Mejorar la salud	6	42	17	8	9	15	4	100

Año V / Marzo de 2010

**Si es que Lourdes Flores no postulara, ¿Por quién votaría usted? - Espontánea**

RESPUESTAS	Total %	SEXO		GRUPO DE EDAD			NIVEL SOCIOECONÓMICO		
		Masculino	Femenino	18 a 29	30 a 44	45 o más	A/B	C	D/E
Luis Castañeda	40	38	42	44	37	38	38	42	39
Keiko Fujimori	21	21	22	24	24	14	6	24	31
Alejandro Toledo	10	13	7	8	10	12	18	8	5
Jaime Bayly	6	8	4	7	5	4	8	5	6
Ollanta Humala	6	5	6	5	3	10	4	7	3
Otros	7	4	9	3	8	10	13	7	1
Ninguno	1	-	1	-	-	3	2	1	-
No precisa	11	11	10	8	14	10	12	7	15
<b>Total %</b>	<b>100</b>	<b>100</b>	<b>100</b>	<b>100</b>	<b>100</b>	<b>100</b>	<b>100</b>	<b>100</b>	<b>100</b>
Base de entrevistas ponderada	318	149	170	126	114	79	76	155	88

## INTENCIÓN DE VOTO EN SEGUNDA VUELTA

Pensando en una hipotética segunda vuelta entre los siguientes posibles candidatos, ¿por cuál se decidiría?

ESCENARIOS	Marzo 2010
<b>¿Ollanta Humala o Keiko Fujimori?</b>	
Keiko Fujimori	52
Ollanta Humala	21
No precisa	27
<b>¿Luis Castañeda o Keiko Fujimori?</b>	
Luis Castañeda	64
Keiko Fujimori	26
No precisa	10
<b>¿Keiko Fujimori o Alejandro Toledo?</b>	
Keiko Fujimori	44
Alejandro Toledo	41
No precisa	16
<b>¿Ollanta Humala o Luis Castañeda?</b>	
Luis Castañeda	74
Ollanta Humala	16
No precisa	10
<b>¿Luis Castañeda o Alejandro Toledo?</b>	
Luis Castañeda	67
Alejandro Toledo	22
No precisa	12
<b>Total %</b>	<b>100</b>
Base de entrevistas ponderada	524

ESCENARIOS	Marzo 2010
<b>¿Ollanta Humala o Alejandro Toledo?</b>	
Alejandro Toledo	54
Ollanta Humala	17
No precisa	29
<b>¿Jaime Bayly o Keiko Fujimori?</b>	
Keiko Fujimori	46
Jaime Bayly	24
No precisa	29
<b>¿Alejandro Toledo o Jaime Bayly?</b>	
Alejandro Toledo	49
Jaime Bayly	24
No precisa	26
<b>¿Ollanta Humala o Jaime Bayly?</b>	
Jaime Bayly	38
Ollanta Humala	25
No precisa	37
<b>¿Luis Castañeda o Jaime Bayly?</b>	
Luis Castañeda	72
Jaime Bayly	15
No precisa	13
<b>Total %</b>	<b>100</b>
Base de entrevistas ponderada	524

**Resumen de segunda vuelta - Marzo**

Candidato	Le gana a...
Luis Castañeda	Jaime Bayly, Keiko Fujimori, Ollanta Humala y Alejandro Toledo
Keiko Fujimori	Jaime Bayly, Ollanta Humala y Alejandro Toledo
Alejandro Toledo	Jaime Bayly y Ollanta Humala
Jaime Bayly	Ollanta Humala
Ollanta Humala	No le gana a ninguno

## DESEMPEÑO PÚBLICO

**En general, ¿diría usted que aprueba o desaprueba el desempeño público de...?**

RESPUESTAS	Aprueba	Desaprueba	No precisa	Total %
Alexander Kouri	42	48	10	<b>100</b>
Lourdes Flores Nano	40	50	10	<b>100</b>
Keiko Fujimori	38	57	5	<b>100</b>
Alejandro Toledo Manrique	31	61	8	<b>100</b>
Jaime Bayly	26	67	8	<b>100</b>
Ollanta Humala Tasso	15	79	6	<b>100</b>

### Series

Aprobación de Lourdes Flores

	E	F	M	A	M	J	J	A	S	O	N	D
<b>2006</b>									50	50	48	45
<b>2007</b>	50	43	46	40	42	43	37	38	42	43	48	47
<b>2008</b>	44	44	48	43	39	43	45	46	48	45	46	52
<b>2009</b>	46	46	46	44	43	45	52	44	38	41	37	33
<b>2010</b>	36	36	40									

Aprobación de Keiko Fujimori

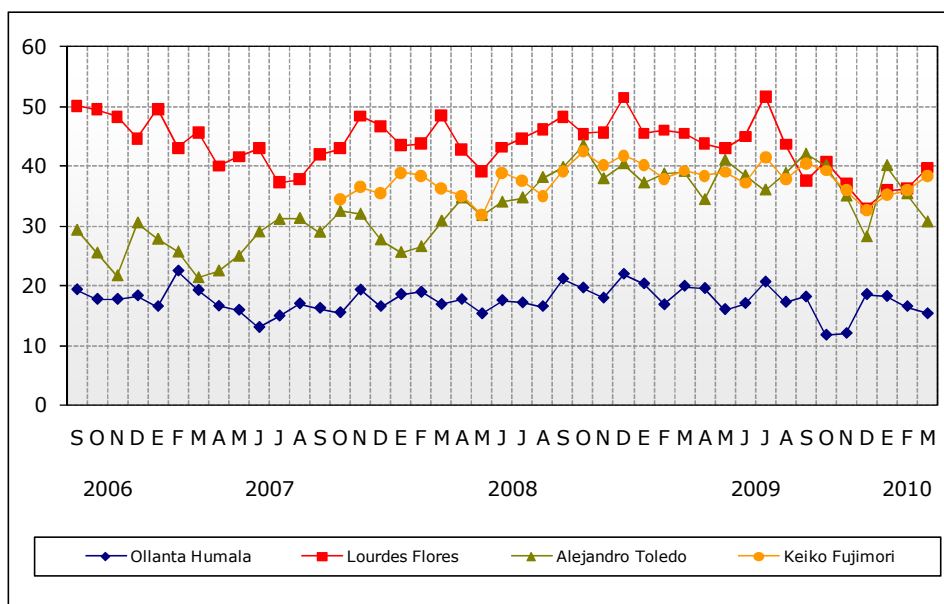
	E	F	M	A	M	J	J	A	S	O	N	D	
<b>2007</b>											34	37	36
<b>2008</b>	39	38	36	35	32	39	38	35	39	43	40	42	
<b>2009</b>	40	38	39	38	39	37	42	38	41	39	36	33	
<b>2010</b>	35	36	38										

Aprobación de Alejandro Toledo

	E	F	M	A	M	J	J	A	S	O	N	D
<b>2006</b>									29	26	22	31
<b>2007</b>	28	26	21	22	25	29	31	31	29	32	32	28
<b>2008</b>	26	27	31	35	32	34	35	38	40	44	38	40
<b>2009</b>	37	39	39	34	41	38	36	39	42	40	35	28
<b>2010</b>	40	35	31									

Aprobación de Ollanta Humala

	E	F	M	A	M	J	J	A	S	O	N	D
<b>2006</b>									19	18	18	18
<b>2007</b>	17	22	19	17	16	13	15	17	16	15	19	17
<b>2008</b>	19	19	17	18	15	18	17	17	21	20	18	22
<b>2009</b>	20	17	20	20	16	17	21	17	18	12	12	19
<b>2010</b>	18	17	15									



## APROBACIÓN PRESIDENCIAL

**En general, ¿diría usted que aprueba o desaprueba la gestión del Presidente de la República, Alan García?**

RESPUESTAS	Total %	SEXO		GRUPO DE EDAD			NIVEL SOCIOECONÓMICO		
		Masculino	Femenino	18 a 29	30 a 44	45 o más	A/B	C	D/E
Aprueba	39	42	35	48	35	30	47	39	33
Desaprueba	52	50	54	47	53	59	47	52	57
No precisa	9	8	10	5	12	11	6	9	11
<b>Total %</b>	<b>100</b>	<b>100</b>	<b>100</b>	<b>100</b>	<b>100</b>	<b>100</b>	<b>100</b>	<b>100</b>	<b>100</b>
Base de entrevistas ponderada	524	253	271	199	187	138	113	252	159

### Series

Aprueba

	E	F	M	A	M	J	J	A	S	O	N	D
<b>2006</b>									56	57	58	56
<b>2007</b>	59	55	64	56	51	51	45	45	49	30	38	34
<b>2008</b>	39	39	33	35	35	37	31	30	24	23	25	29
<b>2009</b>	38	36	39	37	39	36	25	30	29	33	34	33
<b>2010</b>	36	35	39									

Desaprueba

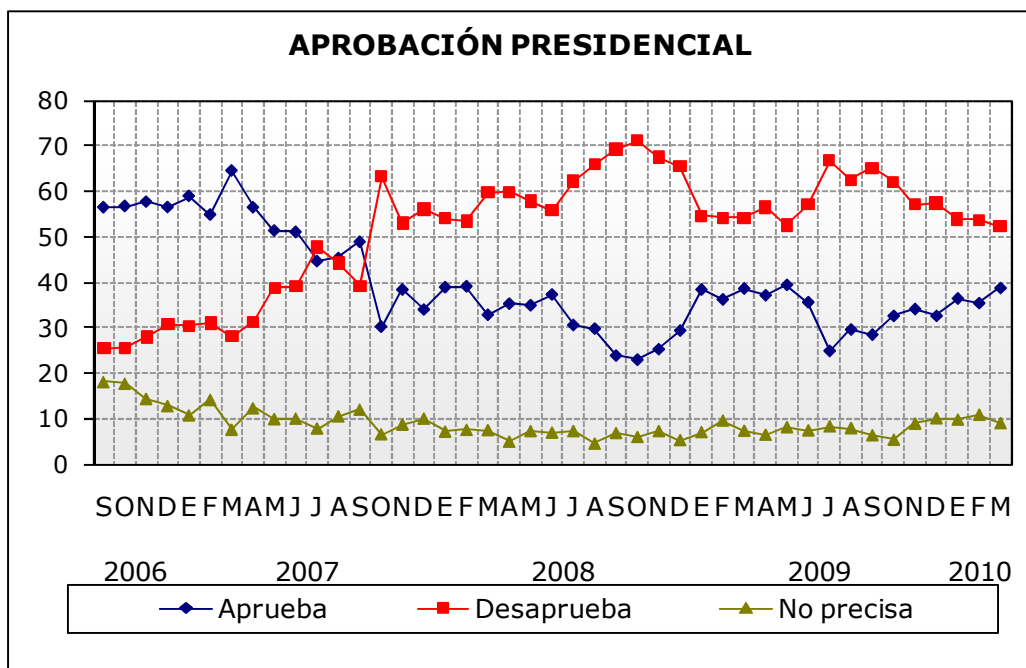
	E	F	M	A	M	J	J	A	S	O	N	D
<b>2006</b>									25	26	28	31
<b>2007</b>	30	31	28	31	39	39	48	44	39	63	53	56
<b>2008</b>	54	53	60	60	58	56	62	66	69	71	68	65
<b>2009</b>	55	54	54	57	53	57	67	63	65	62	57	57
<b>2010</b>	54	54	52									

No precisa

	E	F	M	A	M	J	J	A	S	O	N	D
<b>2006</b>									18	18	14	13
<b>2007</b>	11	14	8	12	10	10	8	11	12	7	9	10
<b>2008</b>	7	7	7	5	7	7	7	4	7	6	7	5
<b>2009</b>	7	10	7	6	8	7	8	8	6	5	9	10
<b>2010</b>	10	11	9									

Evaluación neta

	E	F	M	A	M	J	J	A	S	O	N	D
<b>2006</b>									31	31	30	26
<b>2007</b>	29	24	36	25	13	12	-3	1	10	-33	-15	-22
<b>2008</b>	-15	-14	-27	-25	-23	-19	-32	-36	-45	-48	-42	-36
<b>2009</b>	-16	-18	-16	-19	-14	-21	-42	-33	-37	-30	-23	-25
<b>2010</b>	-17	-18	-14									



## CONFIANZA EN INSTITUCIONES

**En general ¿usted tiene mucha, alguna, poca o ninguna confianza en...?**

RESPUESTAS	Mucha / Alguna	Poca / Ninguna	No precisa	Total %
Las empresas peruanas	55	43	2	100
La Iglesia Católica	51	47	2	100
Los Medios de Comunicación	47	51	2	100
Las Fuerzas Armadas	39	58	3	100
La Policía Nacional	33	65	2	100
El Gobierno	16	83	1	100
Los Partidos Políticos	14	84	2	100
El Poder Judicial	13	86	1	100
El Congreso de la República	8	90	2	100

### Series

#### Iglesia Católica

	E	F	M	A	M	J	J	A	S	O	N	D
2006												55
2007	56	54	59	54	60	59	58	59	58	62	59	61
2008	62	59	61		56	58	60	61	56	55	56	63
2009	56		58		56	59	59		58	58	54	60
2010	55	49	51									

#### Medios de Comunicación

	E	F	M	A	M	J	J	A	S	O	N	D
2006									48	53	56	55
2007	52	48	54	48	48	57	52	50	59	47	56	52
2008	52	47	43		47	48	51	53	51	54	52	58
2009	47		56		53	55	55		48	51	41	40
2010	42	53	47									

#### Fuerzas Armadas

	E	F	M	A	M	J	J	A	S	O	N	D
2006									38	34	33	39
2007	39	39	38	38	38	42	39	42	48	40	47	40
2008	38	37	33		38	43	42	45	47	46	44	44
2009	44		47		46	40	45		40	42	34	32
2010	33	38	39									

#### Gobierno

	E	F	M	A	M	J	J	A	S	O	N	D
2006									19	21	22	26
2007	33	29	25	31	37	27	31	23	32	21	24	26
2008	26	26	19		25	31	22	23	17	19	20	21
2009	25		29		27	23	23		20	20	15	16
2010	21	21	16									

#### Partidos Políticos

	E	F	M	A	M	J	J	A	S	O	N	D
2006									23	20	22	21
2007	20	21	19	14	16	19	20	19	18	19	19	15
2008	18	15	14		17	20	19	18	18	18	21	17
2009	19		19		21	22	17		17	19	10	11
2010	15	19										

#### Poder Judicial

	E	F	M	A	M	J	J	A	S	O	N	D
2006									11	12	10	16
2007	13	13	13	10	13	16	15	14	14	14	18	18
2008	17	12	11		15	17	15	15	17	14	13	14
2009	18		20		22	19	16		14	17	12	12
2010	16	17	13									

#### Congreso de la República

	E	F	M	A	M	J	J	A	S	O	N	D
2006									21	22	20	23
2007	24	21	22	17	24	14	22	17	20	16	16	20
2008	18	18	11		18	19	13	12	10	11	14	16
2009	14		18		22	15	16		14	13	8	11
2010	12	10	8									

a/ En abril del 2008 no se realizó las preguntas correspondientes a confianza en las instituciones.

b/ En el periodo de enero-abril del 2007 no se preguntó por el nivel de confianza en las Fuerzas Armadas.

c/ En el periodo de setiembre a diciembre del 2006 se preguntó por el nivel de confianza en el Poder Ejecutivo, a partir de enero del 2007 se preguntó por el Gobierno.



## SISTEMA POLÍTICO

### ¿Cómo calificaría usted la situación política general del Perú?

RESPUESTAS	Total %	SEXO		GRUPO DE EDAD			NIVEL SOCIOECONÓMICO		
		Masculino	Femenino	18 a 29	30 a 44	45 o más	A/B	C	D/E
Muy buena / Buena	10	10	9	10	10	8	16	10	5
Regular	68	68	68	74	68	59	57	70	74
Mala / Muy mala	21	21	22	15	21	30	28	20	20
No precisa	1	1	1	-	1	3	-	1	2
<b>Total %</b>	<b>100</b>	<b>100</b>	<b>100</b>	<b>100</b>	<b>100</b>	<b>100</b>	<b>100</b>	<b>100</b>	<b>100</b>
Base de entrevistas ponderada	524	253	271	199	187	138	113	252	159

### Series

Muy buena / buena

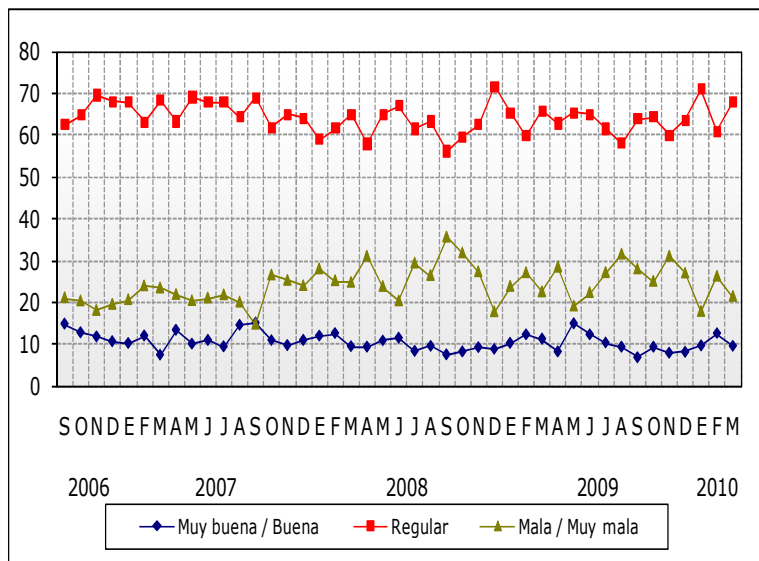
	E	F	M	A	M	J	J	A	S	O	N	D
<b>2006</b>									15	13	12	11
<b>2007</b>	10	12	8	13	10	11	10	15	15	11	10	11
<b>2008</b>	12	13	10	9	11	12	8	10	8	8	9	9
<b>2009</b>	10	12	11	8	15	12	10	9	7	9	8	8
<b>2010</b>	10	13	10									

Regular

	E	F	M	A	M	J	J	A	S	O	N	D
<b>2006</b>									63	65	70	68
<b>2007</b>	68	63	68	63	69	68	68	64	69	62	65	64
<b>2008</b>	59	62	65	58	65	67	62	63	56	60	63	72
<b>2009</b>	65	60	66	63	65	65	62	58	64	64	60	64
<b>2010</b>	71	61	68									

Mala / Muy Mala

	E	F	M	A	M	J	J	A	S	O	N	D
<b>2006</b>									21	20	18	20
<b>2007</b>	21	24	23	22	20	21	22	20	15	27	25	24
<b>2008</b>	28	25	25	31	24	20	29	26	36	32	27	18
<b>2009</b>	24	27	23	28	19	22	27	32	28	25	31	27
<b>2010</b>	18	26	21									



Año V / Marzo de 2010

### ¿Cree que dentro de 12 meses la situación política del país será mejor, igual o peor que ahora?

RESPUESTAS	Total %	SEXO		GRUPO DE EDAD			NIVEL SOCIOECONÓMICO		
		Masculino	Femenino	18 a 29	30 a 44	45 o más	A/B	C	D/E
Mejor	19	19	20	23	18	15	19	23	13
Igual	58	64	53	61	61	51	65	54	60
Peor	15	12	18	10	13	24	12	17	14
No precisa	8	6	10	7	8	10	4	6	13
<b>Total %</b>	<b>100</b>	<b>100</b>	<b>100</b>	<b>100</b>	<b>100</b>	<b>100</b>	<b>100</b>	<b>100</b>	<b>100</b>
Base de entrevistas ponderada	524	253	271	199	187	138	113	252	159

### Series

Mejor

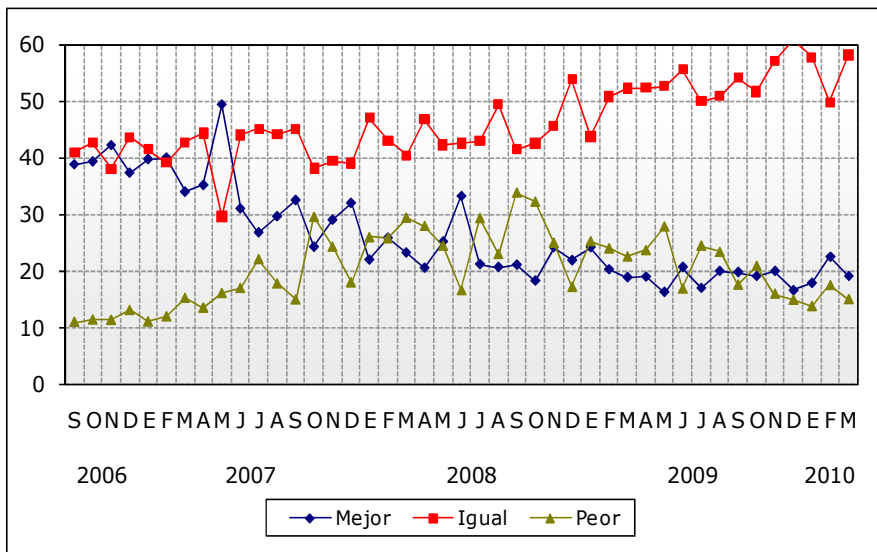
	E	F	M	A	M	J	J	A	S	O	N	D
2006									39	39	42	37
2007	40	40	34	35	49	31	27	30	33	24	29	32
2008	22	26	23	21	25	33	21	21	21	18	24	22
2009	24	20	19	19	16	21	17	20	20	19	20	17
2010	18	23	19									

Igual

	E	F	M	A	M	J	J	A	S	O	N	D
2006									41	43	38	44
2007	42	39	43	44	30	44	45	44	45	38	39	39
2008	47	43	40	47	42	43	43	49	42	43	46	54
2009	44	51	52	52	53	56	50	51	54	52	57	61
2010	58	50	58									

Peor

	E	F	M	A	M	J	J	A	S	O	N	D
2006									11	11	11	13
2007	11	12	15	14	16	17	22	18	15	30	24	18
2008	26	26	29	28	24	17	29	23	34	32	25	17
2009	25	24	23	24	28	17	25	23	18	21	16	15
2010	14	18	15									



Año V / Marzo de 2010

## En general, ¿qué tan satisfecho está usted con el funcionamiento de la democracia en el Perú?

RESPUESTAS	Total %	SEXO		GRUPO DE EDAD			NIVEL SOCIOECONÓMICO		
		Masculino	Femenino	18 a 29	30 a 44	45 o más	A/B	C	D/E
Muy satisfecho / Satisfecho	35	40	31	40	34	30	45	37	26
Insatisfecho / Muy insatisfecho	61	57	64	56	62	66	52	59	69
No precisa	4	3	6	5	4	4	4	4	5
<b>Total %</b>	<b>100</b>	<b>100</b>	<b>100</b>	<b>100</b>	<b>100</b>	<b>100</b>	<b>100</b>	<b>100</b>	<b>100</b>
Base de entrevistas ponderada	524	253	271	199	187	138	113	252	159

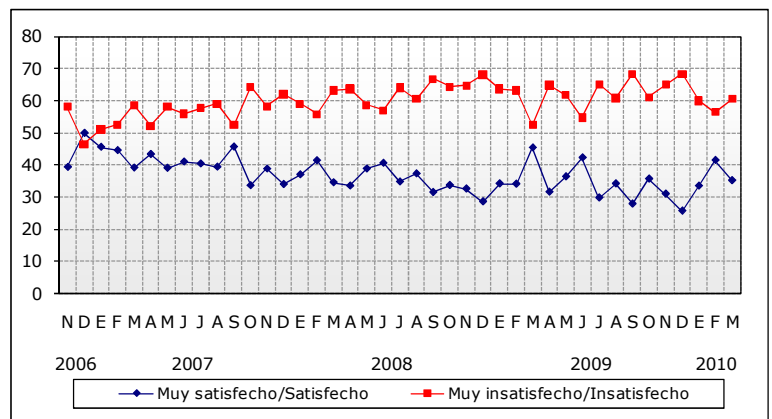
### Serie

Satisfacción con la democracia

	E	F	M	A	M	J	J	A	S	O	N	D
<b>2005</b>												16
<b>2006</b>	23	21									38	39
<b>2007</b>	46	45	39	43	39	41	40	39	46	34	39	34
<b>2008</b>	37	41	35	34	39	41	35	37	32	34	33	29
<b>2009</b>	34	34	45	32	36	42	30	34	28	36	31	26
<b>2010</b>	34	42	35									

Insatisfacción con la democracia

	E	F	M	A	M	J	J	A	S	O	N	D
<b>2005</b>												81
<b>2006</b>	76	75								59	58	47
<b>2007</b>	51	53	59	52	58	56	58	59	53	64	58	62
<b>2008</b>	59	56	63	64	59	57	64	61	67	64	65	68
<b>2009</b>	64	63	52	65	62	55	65	61	68	61	65	68
<b>2010</b>	60	57	61									



## ¿Con cuál de estas opiniones está usted más de acuerdo?

RESPUESTAS	Total %	SEXO		GRUPO DE EDAD			NIVEL SOCIOECONÓMICO		
		Masculino	Femenino	18 a 29	30 a 44	45 o más	A/B	C	D/E
Sin un congreso o parlamento no puede haber democracia	61	63	58	56	65	62	60	58	65
La democracia puede funcionar sin congreso o parlamento	32	32	33	39	30	26	35	36	26
No precisa	7	5	9	5	5	12	5	7	9
<b>Total %</b>	<b>100</b>	<b>100</b>	<b>100</b>	<b>100</b>	<b>100</b>	<b>100</b>	<b>100</b>	<b>100</b>	<b>100</b>
Base de entrevistas ponderada	524	253	271	199	187	138	113	252	159

RESPUESTAS	Total %	SEXO		GRUPO DE EDAD			NIVEL SOCIOECONÓMICO		
		Masculino	Femenino	18 a 29	30 a 44	45 o más	A/B	C	D/E
Sin partidos políticos no puede haber democracia	63	65	61	56	66	68	57	62	68
La democracia puede funcionar sin partidos políticos	32	31	32	41	28	24	40	33	23
No precisa	6	4	7	3	6	8	4	4	9
<b>Total %</b>	<b>100</b>	<b>100</b>	<b>100</b>	<b>100</b>	<b>100</b>	<b>100</b>	<b>100</b>	<b>100</b>	<b>100</b>
Base de entrevistas ponderada	524	253	271	199	187	138	113	252	159

Año V / Marzo de 2010

## ECONOMÍA

**Hablando ahora sobre la situación económica de usted y su familia. ¿Cómo está su situación económica familiar comparándola respecto de hace 12 meses?**

RESPUESTAS	Total %	SEXO		GRUPO DE EDAD			NIVEL SOCIOECONÓMICO		
		Masculino	Femenino	18 a 29	30 a 44	45 o más	A/B	C	D/E
Mucho mejor / Algo mejor	26	29	23	39	22	11	32	28	18
Permanece igual	48	51	46	45	51	50	49	49	47
Algo peor / Mucho peor	25	19	31	16	27	37	19	22	35
No precisa	0.4	1	-	-	-	1	-	0.4	1
<b>Total %</b>	<b>100</b>	<b>100</b>	<b>100</b>	<b>100</b>	<b>100</b>	<b>100</b>	<b>100</b>	<b>100</b>	<b>100</b>
Base de entrevistas ponderada	524	253	271	199	187	138	113	252	159

### Series

Mucho mejor / algo mejor

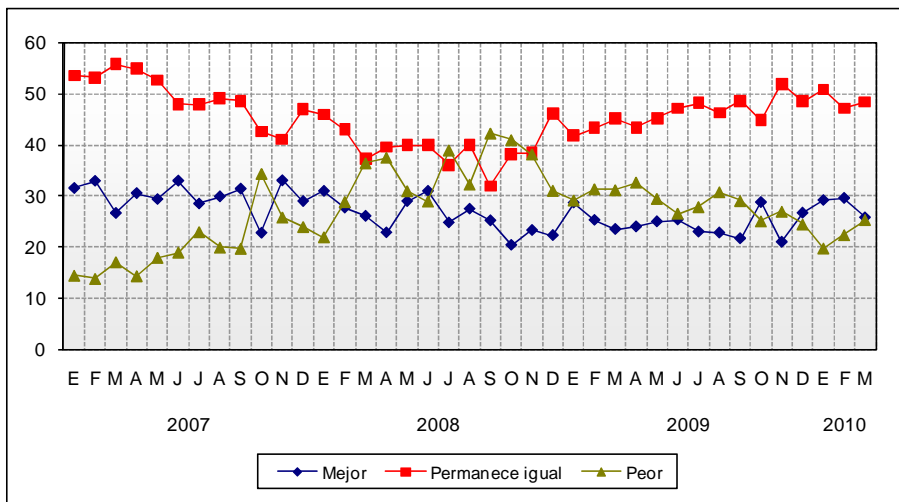
	E	F	M	A	M	J	J	A	S	O	N	D
<b>2005</b>												23
<b>2006</b>	21	21			18	23			28	28	22	25
<b>2007</b>	32	33	27	31	29	33	29	30	31	23	33	29
<b>2008</b>	31	28	26	23	29	31	25	28	25	20	23	22
<b>2009</b>	29	27	24	24	25	25	23	23	22	29	21	27
<b>2010</b>	29	30	26									

Permanece igual

	E	F	M	A	M	J	J	A	S	O	N	D
<b>2005</b>												44
<b>2006</b>	52	50			55	55			55	54	61	57
<b>2007</b>	54	53	56	55	53	48	48	49	49	43	41	47
<b>2008</b>	46	43	37	40	40	36	40	32	38	38	39	46
<b>2009</b>	42	43	45	43	45	47	48	46	49	45	52	49
<b>2010</b>	51	47	48									

Algo peor / mucho peor

	E	F	M	A	M	J	J	A	S	O	N	D
<b>2005</b>												33
<b>2006</b>	27	29			26	22			16	18	16	18
<b>2007</b>	14	14	17	14	18	19	23	20	20	34	26	24
<b>2008</b>	22	29	36	38	31	29	39	32	42	41	38	31
<b>2009</b>	29	31	31	33	30	27	28	31	29	25	27	25
<b>2010</b>	20	22	25									



Año V / Marzo de 2010

### ¿Y cómo cree que estará la situación económica de usted y su familia dentro de 12 meses?

RESPUESTAS	Total %	SEXO		GRUPO DE EDAD			NIVEL SOCIOECONÓMICO		
		Masculino	Femenino	18 a 29	30 a 44	45 o más	A/B	C	D/E
Mejorará mucho / Mejorará algo	43	43	42	53	42	27	50	45	33
Permanecerá igual	40	42	37	33	43	45	35	38	45
Empeorará algo / Empeorará mucho	10	8	12	8	8	16	5	11	12
No precisa	8	7	9	6	7	12	10	6	10
<b>Total %</b>	<b>100</b>	<b>100</b>	<b>100</b>	<b>100</b>	<b>100</b>	<b>100</b>	<b>100</b>	<b>100</b>	<b>100</b>
Base de entrevistas ponderada	524	253	271	199	187	138	113	252	159

### Series

Mejorará mucho / mejorará algo

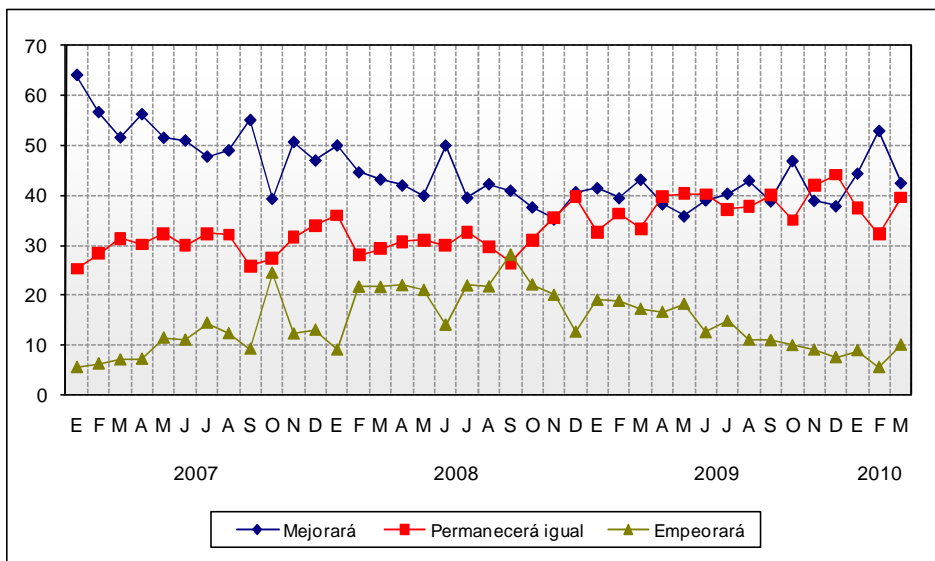
	E	F	M	A	M	J	J	A	S	O	N	D
<b>2006</b>	49	41			38	52			53	56	53	56
<b>2007</b>	64	57	52	56	52	51	48	49	55	39	51	47
<b>2008</b>	50	45	43	42	40	50	40	42	41	38	35	41
<b>2009</b>	42	40	43	38	36	39	40	43	39	47	39	38
<b>2010</b>	44	53	43									

Permanecerá igual

	E	F	M	A	M	J	J	A	S	O	N	D
<b>2006</b>	23	23			29	23			29	29	30	29
<b>2007</b>	25	28	31	30	32	30	32	32	26	27	32	34
<b>2008</b>	36	28	29	31	31	30	33	30	27	31	36	40
<b>2009</b>	33	36	33	40	40	40	37	38	40	35	42	44
<b>2010</b>	37	32	40									

Empeorará algo / empeorará mucho

	E	F	M	A	M	J	J	A	S	O	N	D
<b>2006</b>	8	12			9	10			9	8	6	8
<b>2007</b>	6	6	7	7	11	11	14	12	9	24	12	13
<b>2008</b>	9	22	22	22	21	14	22	22	28	22	20	13
<b>2009</b>	19	19	17	17	18	13	15	11	11	10	9	8
<b>2010</b>	9	6	10									



## Hablando ahora sobre la situación económica del Perú. ¿cómo calificaría la situación de la economía peruana comparándola respecto de hace 12 meses?, ¿Diría que ahora está...?

RESPUESTAS	Total %	SEXO		GRUPO DE EDAD			NIVEL SOCIOECONÓMICO		
		Masculino	Femenino	18 a 29	30 a 44	45 o más	A/B	C	D/E
Mucho mejor / Algo mejor	30	35	25	35	29	24	36	30	27
Permanece igual	43	45	40	46	41	40	43	43	42
Algo peor / Mucho peor	25	17	33	17	27	34	21	25	29
No precisa	2	3	2	2	3	3	1	3	3
<b>Total %</b>	<b>100</b>	<b>100</b>	<b>100</b>	<b>100</b>	<b>100</b>	<b>100</b>	<b>100</b>	<b>100</b>	<b>100</b>
Base de entrevistas ponderada	524	253	271	199	187	138	113	252	159

### Serie

Mucho mejor / algo mejor

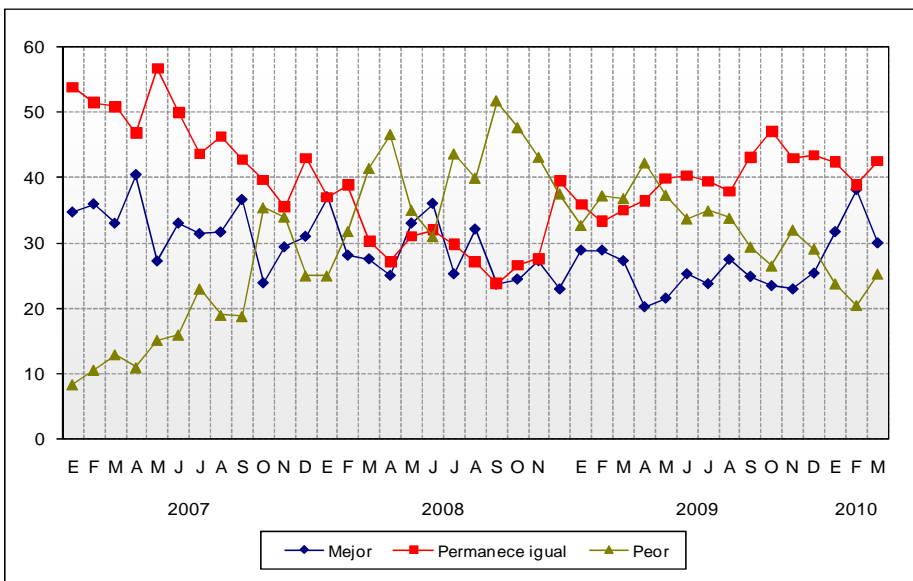
	E	F	M	A	M	J	J	A	S	O	N	D
<b>2006</b>									31	35	29	32
<b>2007</b>	35	36	33	40	27	33	31	32	37	24	29	31
<b>2008</b>	37	28	28	25	33	36	25	32	24	25	27	23
<b>2009</b>	29	29	27	20	22	25	24	28	25	24	23	25
<b>2010</b>	32	38	30									

Permanece igual

	E	F	M	A	M	J	J	A	S	O	N	D
<b>2006</b>									57	52	55	52
<b>2007</b>	54	51	51	47	57	50	44	46	43	40	36	43
<b>2008</b>	37	39	30	27	31	32	30	27	24	27	28	40
<b>2009</b>	36	33	35	37	40	40	39	38	43	47	43	43
<b>2010</b>	42	39	43									

Algo peor / mucho peor

	E	F	M	A	M	J	J	A	S	O	N	D
<b>2006</b>									10	10	12	14
<b>2007</b>	8	11	13	11	15	16	23	19	19	35	34	25
<b>2008</b>	25	32	41	47	35	31	44	40	52	48	43	38
<b>2009</b>	33	37	37	42	37	34	35	34	29	27	32	29
<b>2010</b>	24	21	25									



Año V / Marzo de 2010

### ¿Y cómo cree que estará la situación económica del Perú dentro de 12 meses?

RESPUESTAS	Total %	SEXO		GRUPO DE EDAD			NIVEL SOCIOECONÓMICO		
		Masculino	Femenino	18 a 29	30 a 44	45 o más	A/B	C	D/E
Mejorará mucho / Mejorará algo	35	37	34	43	36	23	34	41	29
Permanecerá igual	37	37	36	37	37	37	50	30	38
Empeorará algo / Empeorará mucho	14	12	15	10	11	22	6	15	16
No precisa	14	14	15	10	16	18	10	14	18
<b>Total %</b>	<b>100</b>	<b>100</b>	<b>100</b>	<b>100</b>	<b>100</b>	<b>100</b>	<b>100</b>	<b>100</b>	<b>100</b>
Base de entrevistas ponderada	524	253	271	199	187	138	113	252	159

### Series

Mejorará mucho / mejorará algo

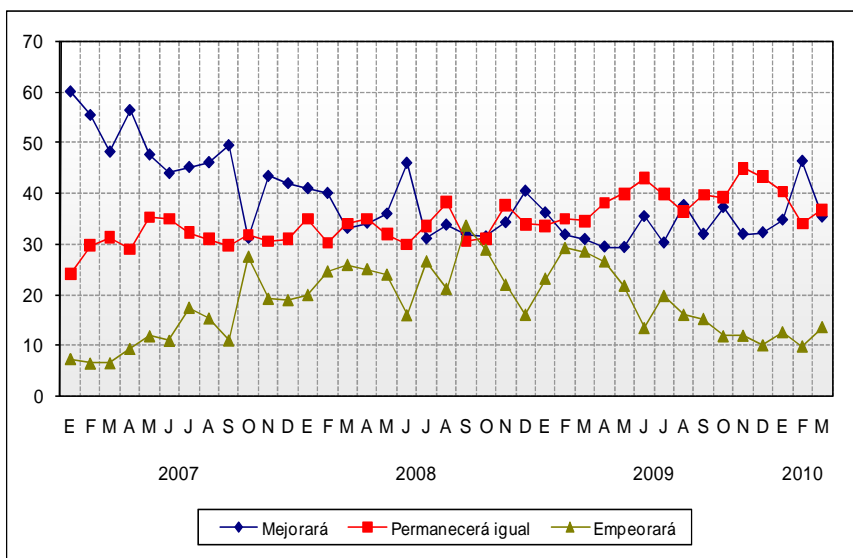
	E	F	M	A	M	J	J	A	S	O	N	D
<b>2006</b>									51	56	56	57
<b>2007</b>	60	55	48	56	48	44	45	46	49	31	43	42
<b>2008</b>	41	40	33	34	36	46	31	34	32	32	34	41
<b>2009</b>	36	32	31	30	29	36	30	38	32	37	32	32
<b>2010</b>	35	46	35									

Permanecerá igual

	E	F	M	A	M	J	J	A	S	O	N	D
<b>2006</b>									26	28	26	27
<b>2007</b>	24	30	31	29	35	35	32	31	30	32	31	31
<b>2008</b>	35	30	34	35	32	30	34	38	31	31	38	34
<b>2009</b>	34	35	35	38	40	43	40	36	40	39	45	43
<b>2010</b>	40	34	37									

Empeorará algo / empeorará mucho

	E	F	M	A	M	J	J	A	S	O	N	D
<b>2006</b>									9	7	8	9
<b>2007</b>	7	7	7	9	12	11	18	15	11	28	19	19
<b>2008</b>	20	25	26	25	24	16	27	21	34	29	22	16
<b>2009</b>	23	29	29	27	22	14	20	16	15	12	12	10
<b>2010</b>	13	10	14									



## FICHA TÉCNICA

- Título del estudio: Encuesta de Opinión en Lima Metropolitana – Marzo 2010
- Objetivos del Estudio: Evaluación de autoridades e instituciones; opinión acerca de la coyuntura actual e intención de voto presidencial.
- Encuestadora: Pontificia Universidad Católica del Perú
- N° de registro: 0108-REE/JNE
- Universo o población objetivo: Hombres y mujeres mayores de 18 años, habitantes de 31 distritos de Lima Metropolitana.
- Marco muestral: La selección de manzanas se hizo utilizando como marco muestral la cartografía digital del INEI del 2004 para los 31 distritos de Lima Metropolitana. Los distritos que no forman parte del marco muestral son: Chaclacayo, Lurigancho, Cieneguilla y los distritos balnearios del Sur y del Norte de la Ciudad.
- Representatividad: En los distritos que forman parte del universo y que están incluidos en el marco muestral se encuentra el 95.88% de la población electoral total de la provincia de Lima.
- Tamaño de la muestra: 524 personas entrevistadas en Lima Metropolitana.
- Error y nivel de confianza estimados:  $\pm 4.27\%$  con un nivel de confianza del 95%, asumiendo 50%-50% de heterogeneidad, bajo el supuesto de muestreo aleatorio simple.
- Distritos que resultaron seleccionados en la muestra: La selección aleatoria de manzanas del marco muestral determinó que la encuesta se aplicara en 30 distritos de Lima Metropolitana (Cercado de Lima, Ate, Barranco, Breña, Carabayllo, Chorrillos, Comas, El Agustino, Independencia, Jesús María, La Molina, La Victoria, Lince, Los Olivos, Magdalena del Mar, Pueblo Libre, Miraflores, Puente Piedra, Rímac, San Borja, San Isidro, San Juan de Lurigancho, San Juan de Miraflores, San Martín de Porres, San Miguel, Santa Anita, Santiago de Surco, Surquillo, Villa El Salvador y Villa María del Triunfo).
- Procedimiento de muestreo: Se realizó una muestra probabilística polietápica. Dentro de Lima se estratificó la muestra de acuerdo con grandes zonas de la ciudad—cono norte, cono este, cono sur, centro, cono oeste-suroeste—, y en cada estrato se seleccionó una muestra simple al azar de manzanas. Posteriormente se realizó un muestreo sistemático de viviendas en cada manzana seleccionada y se aplicaron cuotas de sexo y edad para la selección de personas al interior de las viviendas.
- Ponderación: En Lima Metropolitana los datos se ponderaron en función del peso de los estratos en la población total.
- Técnica de recolección de datos: Mediante entrevistas directas en las viviendas seleccionadas.
- Supervisión de campo: Se supervisó el 30% de las entrevistas realizadas.
- Fechas de aplicación: Entre los días 4 y 6 de marzo de 2010.
- Financiamiento: Pontificia Universidad Católica del Perú.
- Página web: <http://www.pucp.edu.pe>
- Email: [iop@pucp.edu.pe](mailto:iop@pucp.edu.pe)